

**EUSKAL AUTONOMIA ERKIDEGOKO  
OSPITALEETAKO ALTEN  
ERREGISTROAREN TXOSTENA**

**INFORME DEL REGISTRO DE  
ALTAS HOSPITALARIAS DE LA  
COMUNIDAD AUTÓNOMA DEL PAÍS VASCO**

**2015**

  
**EUSKO JAURLARITZA**



**GOBIERNO VASCO**

OSASUN SAILA

DEPARTAMENTO DE SALUD

2016ko Azaroa / Noviembre 2016

Erregistroetako eta Osasun-informazioko Zerbitzua. Plangintza, Antolamendu eta Ebaluazio Sanitarioko Zuzendaritza. Osasun Saila  
Servicio de Registros e Información Sanitaria. Dirección de Planificación, Ordenación y Evaluación Sanitaria. Departamento de Salud

<b>LABURPEN EXEKUTIBOA.....</b>	<b>5</b>	<b>.....RESUMEN EJECUTIVO</b>
<b>SARRERA .....</b>	<b>9</b>	<b>.....INTRODUCCIÓN</b>
<b>MATERIALAK ETA METODOAK.....</b>	<b>10</b>	<b>.....MATERIALES Y MÉTODOS</b>
<b>EMAITZAK.....</b>	<b>13</b>	<b>.....RESULTADOS</b>
<b>1. Datu orokorrak.....</b>	<b>13</b>	<b>.....1. Datos generales</b>
<b>2. kutuen ospitaleak.....</b>	<b>17</b>	<b>.....2. Hospitales de agudos</b>
2.1. Ospitaleratze arrunta.....	17	. 2.1 Hospitalización convencional
2.2. Kirurgia handia ambulatorioa	24	.... 2.2 Cirugía mayor ambulatoria
<b>3. Egonaldi ertaineko/luzeko ospitaleak.....</b>	<b>25</b>	<b>.....3. Hospitales de media-larga estancia</b>
<b>TAULAK.....</b>	<b>29</b>	<b>..... TABLAS</b>
<b>BIBLIOGRAFIA.....</b>	<b>85</b>	<b>.....BIBLIOGRAFÍA</b>
<b>ESKER ONAK.....</b>	<b>85</b>	<b>.....AGRADECIMIENTOS</b>



- **Adierazitako alta-hartzeak:** 2015ean, 331.264 alta hartu dira guztira, ospitale publiko zein pribatuetan. Kopuru hori 2014an baino zertxobait handiagoa da, % 0,3 handiagoa, alegia, eta altakopuruari dagokionez, 2012az geroztik ikusitako urteroko igoerari eusten zaio.

Izandako alta guztietatik, % 77,9 ospitale publikoetan izan dira, eta % 22,1 pribatuetan.

- **Batez besteko egonaldia:** 5,7 egun ospitalizazio arrutetan, akutuen ospitaleetan. Sare publikoan 6,0 egun izan da egonaldia, pribatuan baino nabarmen luzeagoa, han 4,1 egun izan baitira ( $p < 0,001$ ). Ospitalizatutako pertsonen adinean ere nabarmentzen da aldea, 59,1 eta 57,0 urte izan baitira ospitale publikoetan eta pribatuetan, hurrenez hurren ( $p < 0,001$ ).

- **Ospitalizazio-tasa:** 84,9 izan da Osakidetza ospitaleetako ohiko alden kopurua 1.000 biztanleko. Aldeak daude lurralde historiko batetik bestera: Arabak du tasarik altuena (99,2) eta Bizkaia baxuena (78,5).

- **Ospitalizatzeko arrazoiak:** "Bihotz-gutxiegitasuna" izan da akutuen ospitale publikoetan ospitalizazio arrunterako arrazoi nagusia (5.553 alta; bertako alta guztien % 2,9). Ospitale pribatuetan, berriz, "Osteoartrosia eta antzeko gaixotasunak" (1.643 alta; guztien % 4,3). Gaixotasun-multzoak, ISHMT-sailikapoen areabera, kontuan hartuta, altarik gehien zirkulazio-aparatuko

- **Altas declaradas:** en 2015 el número total ha sido de 331.264, incluyendo hospitales públicos y privados. Esta cifra es ligeramente superior a la del año 2014, incremento del 0,3%, manteniéndose el aumento anual en el número de altas observado a partir de 2012.

El 77,9%, del total de altas registradas, corresponden a los hospitales públicos y el 22,1% a los hospitales privados.

- **Estancia media:** ha sido 5,7 días en hospitalización convencional, en los hospitales de agudos. En el caso de la red pública esta estancia ha sido de 6,0 días, significativamente más alta ( $p < 0,001$ ) a la de la privada, 4,1 días. Estas diferencias también se han observado en la edad de las personas hospitalizadas 59,1 y 57,0 años ( $p < 0,001$ ) en los hospitales públicos y privados, respectivamente.

- **Tasa de hospitalización:** el número de altas convencionales en los hospitales de Osakidetza por 1.000 habitantes de la CAE ha sido de 84,9. Se observan diferencias entre los Territorios Históricos, presentando Álava la mayor tasa (99,2) y Bizkaia la menor (78,5).

- **Causas de hospitalización:** en los hospitales públicos de agudos la principal causa de hospitalización convencional ha sido la "Insuficiencia cardíaca" (5.553 altas, el 2,9% del total de sus altas); en el caso de los hospitales privados el "Osteoartrosis y enf. afines" (1.643 altas, 4,3%) (2.027 altas, 5,0%). Considerando los grupos de enfermedades según la clasificación del ISHMT, el mayor número de altas corresponde a enfermedades del aparato

gaixotasunen arloan izan dira, 30.736 alta (%13,5), eta atzetik, digestio-aparatukoetan -28.887 alta (%12,7)-.

- **Lehenengo prozedura kirurgikoa:** akutuen ospitale publikoetako ospitalizazio arruntetan, "Erditzeari laguntzeko beste prozedura batzuk" izan da prozedura ohikoena emakumeen kasuan (10.790 alta; % 11,3), eta "Iztai-hernia eta hernia femoral konpontzea" gizonen kasuan (1.868 alta; % 2,2). Ospitale pribatuetan, berriz, maizen izan den prozedura kirurgikoa "larruazaleko eta bularreko beste prozedura terapeutiko batzuk ebakuntza-gela erabilia" izan da emakumeen kasuan (1.127 alta; % 5,9), eta "Artroskopia" gizonen kasuan (1.151 alta; % 6,0).

Datu horiek balioesterakoan, kontuan hartu behar da sare publikoko alden % 57tan ez dela lehenengo prozedura kirurgikoa erregistratzen edo ez-espezifikoa dela. Ehuneko hori % 35era jaisten da sare pribatuan.

Kirurgia handi ambulatorioan "Kristalinoaren eta kataraten gaineko prozedurak" izan dira prozedura ohikoena, bai ospitale publikoetan eta pribatuetan, bai gizonetan eta emakumeetan, 21.319 (% 36,1) eta 2.773 (% 11,3) alta-kopuruarekin, hurrenez hurren, bi sare horietan.

- **POA adierazlea** (ospitaleratze-uneko diagnostikoa). Ospitale publikoetan, alden % 96,8tan ospitaleratze-unean diagnostikoa badagoela erregistratu da, baina % 0,9tan ez, eta % 2,3tan ez da erregistratu edo zalantzazkoa da. Ospitale pribatuetan, berriz, hauek

circulatorio, 30.736 altas (13,5%), seguidas de las del digestivo 28.887 (12,7%)

- **Primer procedimiento quirúrgico:** en hospitalización convencional en los hospitales públicos de agudos el procedimiento más frecuente ha sido "Otros procedimientos para ayudar al parto" (10.790 altas, 11,3%) en el caso de las mujeres; y la "Reparación de hernia inguinal y femoral" (1.868 altas, 2,0%) en el caso de los hombres. En los hospitales privados, el primer procedimiento quirúrgico más frecuente ha sido "Otros procedimientos terapéuticos con uso de quirófano sobre piel y mama" (1.127 altas, 5,9%) en el caso de las mujeres; y la "Artroskopia" (1.151 altas, 6,0%) en el caso de los hombres.

En la valoración de estos datos hay que tener en cuenta que en el 57% de las altas en la red pública no se registra el primer procedimiento quirúrgico o es inespecífico. Este porcentaje baja al 35% en la red privada.

En cirugía mayor ambulatoria los procedimientos más frecuentes, tanto en hospitales públicos y privados, como en hombres y mujeres han sido los "Procedimientos sobre cristalino y cataratas", con 21.319 (36,1%) y 2.773 (11,3%) altas, en ambas redes, respectivamente.

- **Indicador POA** (diagnóstico presente al ingreso). En los hospitales públicos en el 96,8% de las altas se registra el diagnóstico como presente al ingreso, en el 0,9% como no presente y el 2,3% no se registra o es dudoso. En los hospitales privados estos datos son el

dira datuak: % 70,9tan bai, % 0,5tan ez dago eta % 28,6tan ez da erregistratu edo zalantzazkoa da. Sare horretan, ordea, datu hori ez da beti berdin betetzen; izan ere, bost ospitaletan alta bakar batean ere ez dute erregistratzen adierazle hori, eta beste batek emandako alden % 60,7tan ere ez du erregistratzen.

70,9%, 0,5% y 28,6%, respectivamente. En esta última red la cumplimentación del dato es heterogénea, con cinco (5) hospitales que no registran este indicador en ninguna de las altas y una que no lo hace en el 60,7% de ellas.





Txosten honetan, Ospitaleetako Alten Erregistroari<sup>1</sup> (OAE) 2015an emandako datuak jaso ditugu; zehazki, Euskal Autonomia Erkidegoko (EAE) ospitale publikoek (Osakidetzako sarekoek) eta pribatuek emandakoak, ospitale psikiatrikoetakoak izan ezik.

Osasun Sailak kudeatzen du Ospitaleetako Alten Erregistroa; bertan, paziente bakoitzaren Ospitaleetako Alten Datuen Oinarrizko Bilduma osatzen duten aldagai klinikoak, demografikoak eta administratiboak jasotzen dira, arauen bidez xedatutako moduan<sup>2,3</sup>.

El informe recoge los datos declarados al Registro de Altas Hospitalarias<sup>1</sup> (RAH), correspondientes al año 2015, y realizadas por los hospitales públicos (red de Osakidetza) y privados de la Comunidad Autónoma del País Vasco (CAPV), a excepción de los hospitales siquiátricos.

El RAH es un registro gestionado por el Departamento de Salud; y contiene el conjunto de variables clínicas, demográficas y administrativas, establecidos normativamente<sup>2,3</sup>, que constituyen el Conjunto Mínimo de Datos del Alta Hospitalaria (CMBD) de cada paciente.

<sup>1</sup> 303/1992 DEKRETUA, azaroaren 3koa, ospitaleetako alten datuen gutxieneko oinarritzko bilduma arautzen duena eta Euskadiko Ospitaleetako Alten Erregistroa sortzen duena.

DECRETO 303/1992, de 3 de noviembre, por el que se regula el conjunto mínimo básico de datos del Alta Hospitalaria y se crea el registro de Altas Hospitalarias de Euskadi

<sup>2</sup> EBAZPENA, 1993ko ekainaren 15ekoa, Osasuneko sailburuordearena, Euskadiko Ospitaleetako Alten Erregistroko Datuen Gutxieneko Oinarrizko Bilduma osatuko duten aldagaien betekizunei buruzkoa.

RESOLUCION de 15 de junio de 1993, del Viceconsejero de Sanidad, sobre los requisitos de las variables que van a constituir el Conjunto Mínimo Básico de Datos del Registro de Altas Hospitalarias de Euskadi.

<sup>3</sup> AGINDUA, 2010eko irailaren 3koa, Osasun eta Kontsumoko sailburuarena, Ospitaleetako Altaren xehetasunen oinarritzko gutxieneko bildumari aldagai gehiago sartzeko dena.

ORDEN de 3 de septiembre de 2010, del Consejero de Sanidad y Consumo, por la que se incorporan nuevas variables al conjunto Mínimo Básico de Datos del Alta Hospitalaria.

Txosten honetan, EAEko ospitale publikoetan eta pribatuetan 2015ean alta jaso zuten pazienteen datuak aztertu ditugu. Aurreko urteetako txostenetan bezala, erregistroak bi kategoriatan sailkatu dira, asistentzia-motaren arabera:

- **Ospitaleratze arrunta:** egun batetik gorako egonaldia duten ospitaleratzeei buruzko altak jasotzen ditu (alta-data/ospitaleratze-data>0). Egundatik beherako egonaldia duten ospitaleratzeei buruzko altak ere jasotzen dira multzo honetan (alta-data/ospitaleratze-data =0), arrazoia izan bada beste ospitale batera lekualdatu dituztela, borondatezko alta hartu dutela edo hil egin direla

- **Prozesu ambulatorioak:** egun batetik beherako egonaldia duten ospitaleratze programatuei buruzko altak jasotzen ditu (alta-data/ospitaleratze-data=0), ospitalizazio arruntzat jotakoak izan ezik.

Txostena egiteko, aldagai hauek erabili dira: batetik, Ospitaleetako Alten Erregistroaren<sup>1,3</sup> egitura ezartzen duten arauetan adierazitakoak eta, bestetik, arauak garatzen dituen eskuliburu teknikoan<sup>4</sup> jasota daudenak. Jasotako informazioarekin, aldagai garrantzitsu hauek landu dira, horiek aztertzei ekiteko:

Los datos analizados corresponden a los de los pacientes dados de alta en el año 2015, en los hospitales públicos y privados de la CAPV. Como en los informes de años anteriores, los registros se han categorizado en dos grupos, de acuerdo con el tipo de asistencia:

- **Hospitalización convencional:** incluye las altas correspondientes a ingresos con una estancia superior a un día (fecha de alta - fecha de ingreso>0). En este grupo también se incluyen los ingresos con una estancia menor de un día (fecha de alta - fecha de ingreso=0) debidas a altas por traslados a otros hospitales, altas voluntarias y por defunciones.

- **Procesos ambulatorios:** correspondiente a altas de ingresos programados con estancia menor de un día (fecha de alta-fecha de ingreso=0), a excepción de los casos considerados como hospitalización convencionales.

Las variables utilizadas son las recogidas en las normas que establecen la estructura del Registro de Altas Hospitalarias<sup>1,3</sup>, y el manual técnico que los desarrolla<sup>4</sup>. A partir de la información recibida se han elaborado, para su análisis, los siguientes indicadores relevantes:

<sup>4</sup> Euskadiko ospitaleetako alten datuen oinarritzko bildumaren erregistroarako eskuliburu teknikoa, 2010. Eusko Jaurlaritzako Osasun eta Kontsumo Saila.

Manual Técnico del Registro del CMBD de las altas hospitalarias de Euskadi, 2010. Departamento de Sanidad y Consumo, Gobierno Vasco.

- **Batez besteko egonaldia.** Egonaldi-kopuruaren eta altakopuruaren arteko zatidura da.

- **Erabilera-tasa.** Urtean 1.000 biztanleko izaten den altakopurua da. Izendatzaile gisa, 2015erako zenbatetsitako biztanleria erabili da, zeina Eustat erakundearen 2006ko eta 2011ko biztanleriaren eta etxebizitzaren estatistiketan oinarrituta estrapolazio lineala eginda atera den.

- **Tasen arrazoia.** Bi erabilera-tasen erlazioa da.

Datuen kalitatea ebaluatzeko, nahitaezko aldagai administratiboan eta klinikoan betetze-maila hartzen da aintzat (ospitaleratze mota, alta mota, bizilekua, diagnostiko nagusia, eta abar), bai eta «ospitaleratze-uneko diagnostikoa» adierazlea ere (POA).

Erregistratutako informazioaren azterketa, funtsean, deskribatzailea da, eta oinarritzko aldagai administratiboak, diagnostiko nagusia eta lehenengo prozedura kirurgikoa hartu dira kontuan. Azterketa EAEn bizi direnekin eginda. Hori guztia egiteko, SAS 9.4 (4) pakete informatikoa erabili da.

Diagnostiko nagusia eta lehenengo prozedura kirurgikoa ebaluatu aurretik, multzo homogeenetan banatu dira biak. Diagnostiko nagusien kasuan bi metodologia erabili dira: alde batetik, Gaixotasunen Nazioarteko Sailkapenaren 9. berrikusketa eta Aldaketa Klinikoa hartu da kontuan (GNS-9-AK) (1), eta sailkapen horren

- **Estancia media.** Cociente entre el número de estancias y el número de altas.

- **Tasa de utilización.** Es el número de altas por cada 1.000 habitantes/año. El denominador utilizado ha sido la población estimada para 2015, obtenida por extrapolación lineal a partir de las estadísticas de población y vivienda (Eustat) de 2006 y 2011.

- **Razón de tasas.** Es el cociente entre dos tasas de utilización.

La evaluación de la calidad de los datos se ha realizado considerando el grado de cumplimiento de las variables administrativas y clínicas obligatorias (tipo de ingreso, tipo de alta, lugar de residencia, diagnóstico principal, etc.), así como el del indicador de diagnóstico presente al ingreso (POA<sup>5</sup>).

El análisis de la información registrada es básicamente descriptivo, considerando las variables administrativas básicas, junto con el diagnóstico principal y primer procedimiento quirúrgico. El estudio se ha centrado en los casos correspondientes a los residentes en la CAE. Para su realización se ha utilizado el paquete SAS 9.4 (4).

Previo a la evaluación del diagnóstico principal y primer procedimiento quirúrgico, ambos se han distribuido en grupos homogéneos. En el caso de los diagnósticos principales se han empleado dos metodologías; por un lado se ha considerado la Clasificación Internacional de Enfermedades, 9ª revisión, Modificación Clínica (CIE-9-MC) (1), teniendo en cuenta los grupos en

<sup>5</sup> POA: "Present on Admission"

lehenengo hiru digituak oinarri hartuta egin dira multzoak. Eta, bestetik, International Shortlist for Hospital Morbidity Tabulation-en (ISHMT) (3) proposatzen den sailkapena erabili da. Prozedura kirurgikoei dagokienez, CCS (2) prozedurak multzokatzeko tresna erabili da, Agency of Healthcare Research and Quality (AHRQ-USA) agentziarena. Aurrez, kirurgia handiko prozedurak hautatzeko, Osakidetza Euskal osasun zerbitzuko Osasun Laguntzako Zuzendaritzak eginiko multzokatzaille bat erabili da.

Ospitaleratze arrunteko kasuei dagokienez azterketa xehea egin badugu ere, prozesu ambulatorioetan kirurgia handi ambulatorioko kasuak bakarrik aztertu ditugu. Azken asistentzia mota horretan, gainerako prozesuen adierazpena (kirurgia txikia, eguneko ospitale medikoa, 0 egonaldiko premiazko ospitaleratzeak eta abar) ez dago behar beste finkatuta, emaitza xeheak eskaini ahal izateko.

base a los tres primeros dígitos de esa clasificación. En segundo lugar se ha utilizado la clasificación propuesta en la International Shortlist for Hospital Morbidity Tabulation (ISHMT) (3). En el caso de los procedimientos, para su clasificación se ha utilizado el agrupador de procedimientos CCS (2), de la Agency of Healthcare Research and Quality (AHRQ-USA). Previamente, para la selección de procedimientos de cirugía mayor, se ha utilizado un agrupador elaborado por la Dirección de Asistencia Sanitaria de Osakidetza/Servicio Vasco de Salud.

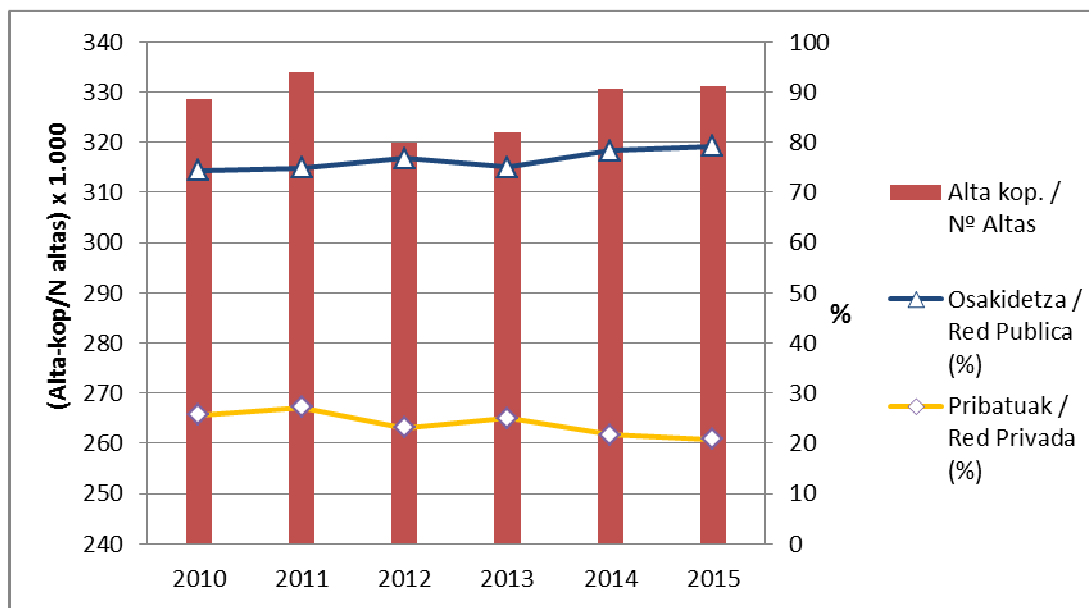
Mientras se realiza un análisis detallado de los casos de hospitalización convencional, en los procesos ambulatorios únicamente se analizan los casos de cirugía mayor ambulatoria. En esta último tipo de asistencia, la declaración del resto de procesos (cirugía menor, hospital de día médico, ingresos urgentes con estancia 0, etc.) no está suficientemente consolidada para obtener resultados suficientemente precisos.

## 1. Datu orokorrak

2015ean, 331.264 ospitaleratze-alta erregistratu ziren guztira, EAEn. Datu horrek 2012tik aurrera alta kopuruan izan den goranzko joerari eusten diola esan nahi du, 2011 eta 2012 artean alta-kopurua gutxitu egin baitzen.

## 1. Datos Generales

El número total de altas hospitalarias registradas en la CAPV durante el año 2015 fueron 331.264. Este dato continúa la tendencia ascendente en el número de altas, iniciada en 2012 tras el descenso observado entre 2011 y 2012.



**1. irudia.** 2009-2013 urteak bitartean guztira izandako alten kopurua eta kopuru horretatik sare publikoko (Osakidetza) eta sare pribatuko ospitaleetan izandako alten ehunekoak.

**Figura 1.** Número de altas totales y distribución porcentual entre hospitales de la red pública (Osakidetza) y la red privada entre los años 2009 y 2013

Erregistratutako alten % 96,9 akutuen ospitaleetan eman ziren; aurreko urteen atzeko balioa da hori. Bestalde, 1. irudian ikusten den bezala, alten ehunekoak gora egiteko joera duela ikusten da sare publikoko ospitaleetan, 2015ean erregistratutako alta guztien % 79,2 ospitale horietan eman baitziren, 2010an baino ia % 5 gehiago.

Ospitalizazio ambulatorioak (alten % 26,3 horietan ematen da, eta igo egin da %1,3 eta 0,2 2013aren eta 2014aren aldean, hurrenez hurren)

Del conjunto de altas registradas el 96,9% lo fueron en hospitales de agudos, valor similar al de años anteriores. Por otro lado, tal como puede verse en la Figura 1, se observa una tendencia a un incremento del porcentaje de altas en los hospitales de la red pública, alcanzando en 2015 un 79,2% del total, casi un 5% más que en 2010.

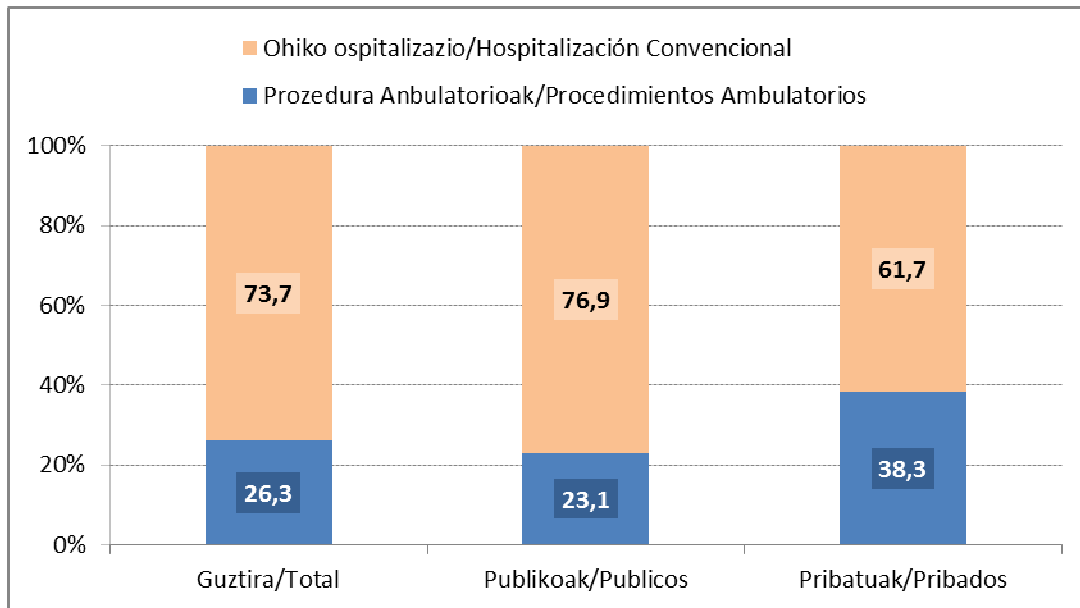
La hospitalización ambulatoria (el 26,3% de las altas con incrementos del 1,3 y 0,2% en relación con 2013 y 2014, respectivamente), tiene un mayor peso relativo en los hospitales

pisu erlatibo handiagoa du ospitale pribatuetan (2. irudia).

EAE bizi ez diren pazienteen kopurua txikia bada ere -guztira alden % 2,6- gehiago izaten dira sare pribatuan (% 6,2) publikoan baino (% 1,7)

privados (figura 2).

Aunque el número de pacientes no residentes en la CAE es pequeño, en conjunto un 2,6% de las altas, su importancia es mayor en la red privada (6,2%) que en la pública (1,7%).



**2. irudia.** Alden banaketa, guztira eta arreta motaren arabera.

**Figura 2.** Distribución de altas totales y por tipo de asistencia

1. taulan ikusten denez, egonaldi ertain-luzeko ospitaleetan izaten diren alden kopurua ez da oso handia, alta guztien % 3,1 bakarrik; hori bai, gehiago betiere sare publikoan (% 3,3) pribatuan baino (% 2,1)

Erregistratutako informazioaren kalitateari dagokionez, aztertu diren datuen emaitzak laburbildu dira 3.1. eta 3.2. tauletan. 3.1. taulan nahitaezko lau aldagairen (bizi den herria, adina, diagnostiko nagusia) betetze-maila jaso da, EAEn bizi direnen ospitalizazio arruntei dagokienez. Datu gutxi batzuk baino ez dira falta, guztira % 0,1 baino gutxiago, sare pribatuko ospitale gutxi batzuenak eta pazientearen udalerraren datuei

Como se puede ver en la Tabla 1, el número de las altas en los hospitales de media-larga estancia es pequeño, en conjunto 3,1% del total, siendo su contribución ligeramente mayor en la red pública (3,3%) que la privada (2,1%).

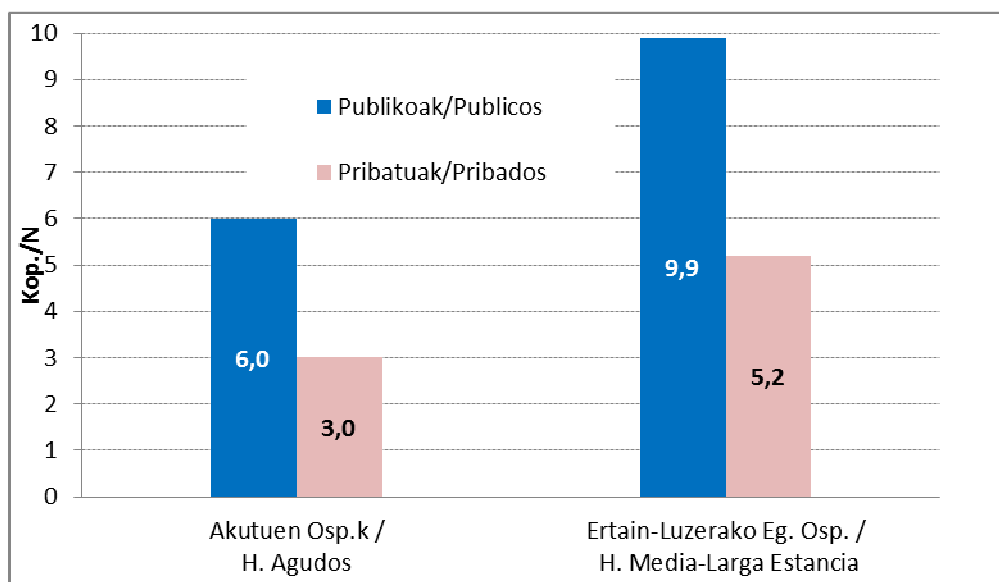
Respecto a la calidad de la información registrada, en las Tablas 3.1 y 3.2, se resumen los resultados de los datos analizados. En la Tabla 3.1 se recoge el grado de cumplimentación de cuatro variables obligatorias (municipio de residencia, edad, diagnóstico principal) en los casos de hospitalización convencional de residentes en la CAV. Los datos ausentes son escasos, en total menos del 0,1%, centrándose en unos pocos hospitales de la red privada, y en datos relativos al

buruzkoak.

3.1. taula horretan bertan, “ospitaleratze-uneko diagnostikoa” (POA) aldagaiaren azterketari buruzko emaitzak ere ikusten dira. Hautazkoa izanagatik ere, erregistratutako kasuen % 91,3tan jaso da. 2013an jasotako zifra baino txikiagoa da (% 98,1), baina 2014koaren antzekoa (% 90,7). Datu hau ere gehiagotan adierazten da sare publikoan, eta adierazpen-maila handia izan da halaber akutuen ospitaleetan eta egonaldi ertain-luzekoetan, balio hauekin hurrenez hurren: % 96,7-% 96,8 eta % 68,7-% 70,9, 2014-2015 urteetarako. Sare pribatuaren kasuan, aurretik adierazi diren urteei eta ospitale motei dagokienez, hauek dira datuak: % 68,5-70,4 eta % 52,0 eta 44,5.

municipio del paciente.

En la misma Tabla 3.1, se muestran igualmente los resultados del análisis de la variable “diagnóstico presente al ingreso” (POA). A pesar de su carácter optativo, está presente en el 91,3% de los casos registrados. Esta cifra es inferior a la observada en el 2013 (98,1%) pero similar a la del 2014 (90,7%). La declaración de este dato es más alto en la red pública también se observan niveles de declaración elevados, con valores de 96,7%-96,8% y 68,7%-70,9%, para los años 2014-2015, en los hospitales de agudos y de media-larga estancia, respectivamente. En el caso de la red privada estos mismos porcentajes son del 68,5-70,4 y 52,0 y 44,5%, para los años y tipos de hospital previamente indicados.



3. irudia. Ospitale mota bakoitzean erregistratutako diagnostikoen kopurua.

**Figura. 3** Número de diagnósticos registrados en los distintos tipos de hospitales

3.2. taulan, ospitale publiko zein pribatuetan alta jaso eta EAEn bizi diren pazienteen diagnostikoei eta egindako prozedurei buruzko

En la tabla 3-2 se resumen los datos relativos a diagnósticos y procedimientos realizados a los pacientes, residentes en la CAPV, en

datuak laburbiltzen dira. Paziente guztiak kontuan hartuta, batez beste 5,7 diagnostiko.

Ikusten denez -3. irudia-diagnostiko gehiago egin ziren egonaldi ertain-luzeko ospitaleetan akutuetakoetan baino, bai eta Osakidetza sarean ere pribatuetan baino.

Azken urteak aztertuz gero, pazienteko egiten den diagnostiko kopuruak zertxobait gora egin duela ikusten da. 2012, 2013, 2014 eta 2015 urteetan batez besteko zifra hori 4,6tik 5,2ra, 5,4ra eta 5,7ra arte igo da, hurrenez hurren.

Erregistratutako prozedura kopurua, berriz, 1,9 izan da (3.2. taula) 2015ean, 2013an eta 2014an izandakoaren antzekoa, 1,8, alegia. Sare publikoko akutuen ospitaleetan egindako prozedura kopurua handiago da sare pribatuetakoa baino: 1,8 vs 1,4. Aldea oraindik ere nabarmenagoa da prozedura ez kirurgikoetan (2,5 vs 1,6). Beste aldetik, prozedurak izan dituzten pazienteen ehunekoan handia da sare publikoetan; bai prozedura kirurgikoetan (% 76,2 vs % 23,8) bai ez kirurgikoetan (% 86,6 vs % 8,6). Kopuru horiek aurreko urteetan antzemandakoen oso antzekoak dira.

Honaino, akutuen ospitaleen eta egonaldi ertain-luzeko arteko aldeak azaldu dira, bai ikuspegi klinikotik bai asistentziaren aldetik. Horrenbestez, hemendik aurrera, bi ospitale mota horien azterketa zehatzagoa egingo dugu

los distintos hospitales. Para el conjunto de pacientes se registraron una media de 5,7 diagnósticos.

Como puede apreciarse, Figura 3, se registran un mayor número de diagnósticos en los hospitales de media larga estancia frente a los agudos; así como en los de la red Osakidetza en comparación con los privados.

Analizando los últimos años hay un incremento paulatino en el número de diagnósticos por paciente. En los años 2012, 2013, 2014 y 2015 esta cifra media pasa de 4,6, 5,2, 5,4 y 5,7, respectivamente.

El número de procedimientos registrados, ha sido de 1,9 (Tabla 3.2) en el año 2015, similar al 1,8 obtenido en 2013 y 2014. El número de procedimientos en los hospitales de agudos de la red pública es mayor a los de la red privada: 1,8 vs 1,4. Diferencia más acusada en el caso de los procedimientos no quirúrgicos (2,5 vs 1,6). Por otro lado, el porcentaje de pacientes con procedimientos es más elevado en la red pública que en la privada; tanto en procedimientos quirúrgicos (76,2% vs 23,8%) como no quirúrgicos (86,6% vs 8,6%). El conjunto de estas cifras son muy semejantes a las observadas en los años previos.

Hasta aquí se han puesto de manifiesto diferencias entre los hospitales de agudos y de media-larga estancia, reflejo de existentes tanto desde el punto de vista clínico como asistencial, por ello a continuación se realizara un estudio más pormenorizado de cada uno de estos dos tipos de hospitales.



## 2. Akutuen ospitaleak

### 2.1. Ospitaleratze arrunta

4. taulan ospitaleratze arruntaren ondoren alta jaso duten pazienteen adinari eta batez besteko egonaldiari buruzko datuak jaso dira. Bi kasuetan, batez besteko balio handiagoak ageri dira sare publikoko ospitaleetan pribatuetakoetan baino; aldeak, gainera, oso nabarmenak dira ( $p < 0,001$ ).

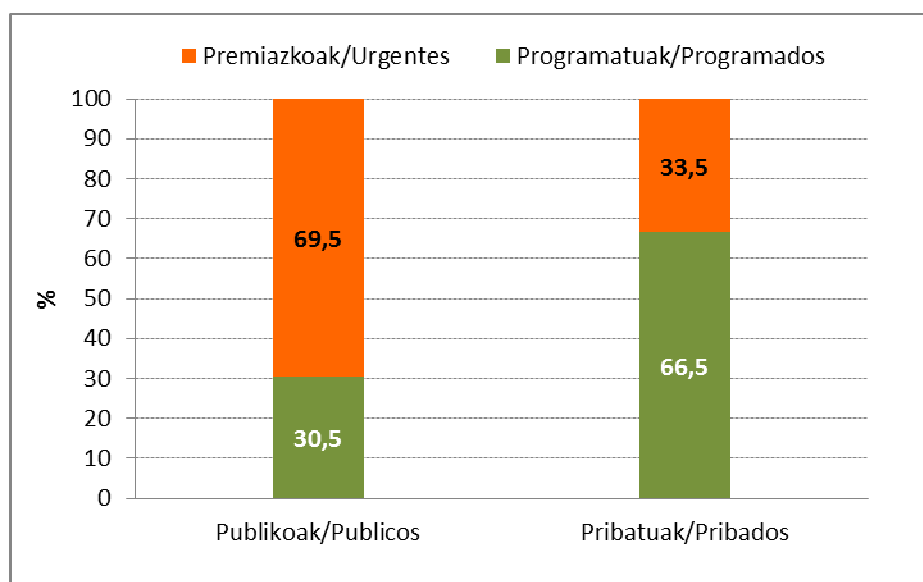
Ospitalizazio motan ere nabari dira bi sareen arteko aldeak (4. irudia). Osakidetza ospitaleetan ospitaleratze urdienten eta programatuaren arteko erlazioa 2,3/1,0 da, baina ospitale pribatuetan, irauli egiten da erlazio hori: 1,0/2,0.

## 2. Hospitales de agudos

### 2.1. Hospitalización convencional

En la tabla 4. se resumen los datos relativos a la edad y estancia medias de los pacientes con altas de hospitalización convencional. En ambos casos, se observan unos valores medios mayores en los hospitales de la red pública que en los de la privada, diferencias que son altamente significativa ( $p < 0,001$ ).

Las diferencias entre ambas redes también se manifiestan en el tipo de ingreso (figura 4). Mientras en la los hospitales de Osakidetza la relación entre ingresos urgentes y programados es de 2,3/1,0, en el caso de los privados la relación se invierte: 1,0/2,0.



**4. irudia.** EAEko egoiliarren ospitaleratze arrunt motaren banaketa, ospitale publikoetan eta pribatuetan.

**Figura 4.** Distribución del tipo de ingreso en hospitalización convencional de residentes de la CAPV, en hospitales públicos y privados.

Alta motari dagokionez (5. taula), eredu berari jarraitzen diote bi sareek, nahiz eta alde txikiren bat

Respecto al tipo de alta (tabla 5), el patrón es similar en ambas redes, aunque con pequeñas diferencias. En

egon. Sare publikoan etxera joateko ematen diren alden ehunekoa txikiagoa da pribatuan baino (% 92,8 vs % 95,5); aldiz, publikoan handiagoak dira beste ospitale batera joateko emate diren alden (2,89 vs 1,48), gizarte-egoitzetara joateko ematen diren alden (0,25 vs 0,02) eta heriotzagatiko alden ehunekoak (3,39 vs 2,17).

6. taulan, zerbitzuko banakatu dira ospitalizazio arrunteko kasuei buruzko datuak. Alta kopuru handiena barne-medikuntzako zerbitzuan izan da (% 15,5); atzetik datoz, traumatologia, kirurgia orokorra eta digestio-aparatua eta obstetrizia-ginekologia (% 12,4, 11,7 eta 11,6, hurrenez hurren). Gainerako zerbitzuak ez dira % 10era iristen. Aipatu berri diren zerbitzuak lehenengo lau postuetan daude bi sareetan, baina aldeak daude ordenan. Ospitale publikoetan, barne-medikuntza eta obstetrizia-ginekologia zerbitzuetan izaten da alta kopuru handiena (% 15,7 eta 12,5, hurrenez hurren); ospitale pribatuetan, berriz, traumatologian eta kirurgia orokorra eta digestio-aparatukoan (% 24,1 eta 16,5, hurrenez hurren).

Pazienteen sexuari buruz (7. taula), bi sexuak orekatuta daude emandako alta guztietan (% 49,6 eta % 50,4, gizonak eta emakumeak hurrenez hurren). Sexuarekin batera adina ere kontuan hartzen bada, aldeak handiagoak dira. Gizonezkoen baino emakume gehiagori ematen zaie alta 15-29 eta 30-49 adin-taldeetan, hau da ugalkortasun-aldian, baina

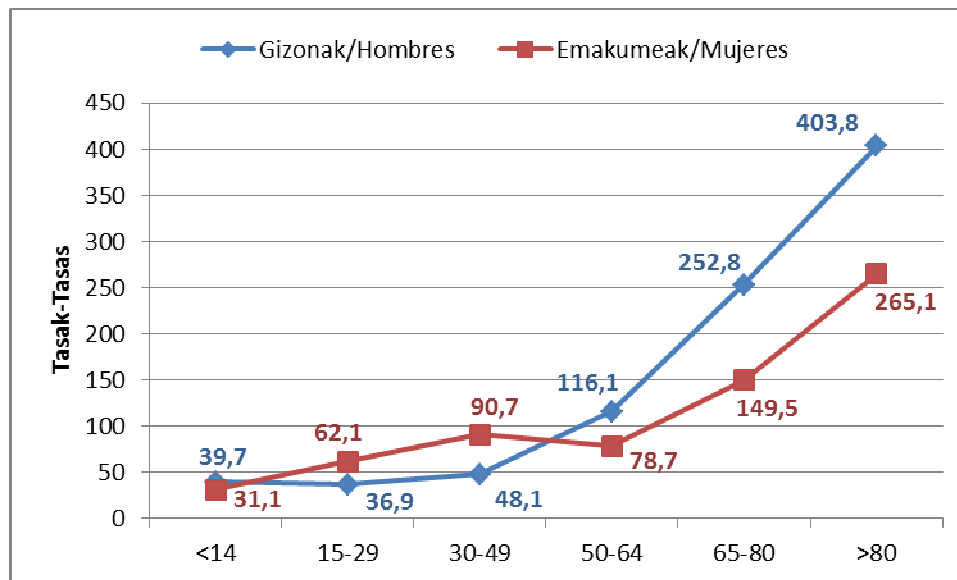
la red pública existe una menor proporción en de altas a domicilio que en la privada (92,8% vs 95,5%); por el contrario, en la pública hay un mayor porcentaje en las modalidades de alta a otro hospital (2,89 vs 1,48), de alta a residencia social (0,25 vs 0,02) y de altas por fallecimiento (3,39 vs 2,17).

En la tabla 6 se desglosa la información de los casos de hospitalización convencional por servicio. El una mayor número de altas corresponde a los servicios de medicina interna (15,5%), seguido de traumatología, cirugía general y del aparato digestivo y obstetricia-ginecología (12,4, 11,7 y 11,6%, respectivamente). El resto de servicios tiene un peso inferior al 10%. Los servicios anteriormente citados ocupan las cuatro primeras posiciones en ambas redes, con diferencias en el orden. En los hospitales públicos son los servicios de medicina interna y obstetricia-ginecología (15,7 y 12,5%, respectivamente) los que tiene un mayor número de altas, mientras que en los privados son traumatología y cirugía general y del aparato digestivo (24,1 y 16,5%; respectivamente).

En cuanto al sexo de los pacientes (tabla 7), ambos sexos contribuyen de forma equilibrada al total de altas (49,6 y 50,4%, en hombres y mujeres, respectivamente). Si junto con el sexo se considera la edad, las diferencias son mayores. En las mujeres se da un mayor número de altas que en los hombres en los grupos de edad de 15-29 y 30-49, es decir en el período fértil, e inferior tanto por debajo como por encima de

gutxiagori, adin horietatik behera eta gorra. Alde horiek nabarmenagoak dira 1.000 biztanleko ospitalizazio-tasak aztertzen badira, bereziki 50 urtetik gorako taldean (5. irudia).

estos tramos. Estas diferencias son más acusadas cuando se analizan las tasas de hospitalización por cada 1.000 habitantes, en especial en los grupos de edad mayores de 50 años (figura 5).



5. irudia. Tasak, 1.000 biztanleko, adinaren eta sexuaren arabera, EAEko egoiliarren ospitaleratze arruntan kasuetan.

Figura 5. Tasas, por 1.000 habitantes, por grupos de edad y sexo, en casos de hospitalización convencional de residentes en la CAPV.

8. taulan laburbildu da guztizko altei, pertsonako alta-kopuruari eta erabilera-tasei buruzko informazioa; ospitale publiko edo pribatuen arabera, pazienteak bizi diren lurralde historikoaren arabera eta pazientearen sexuaren arabera sailkatu da informazioa.

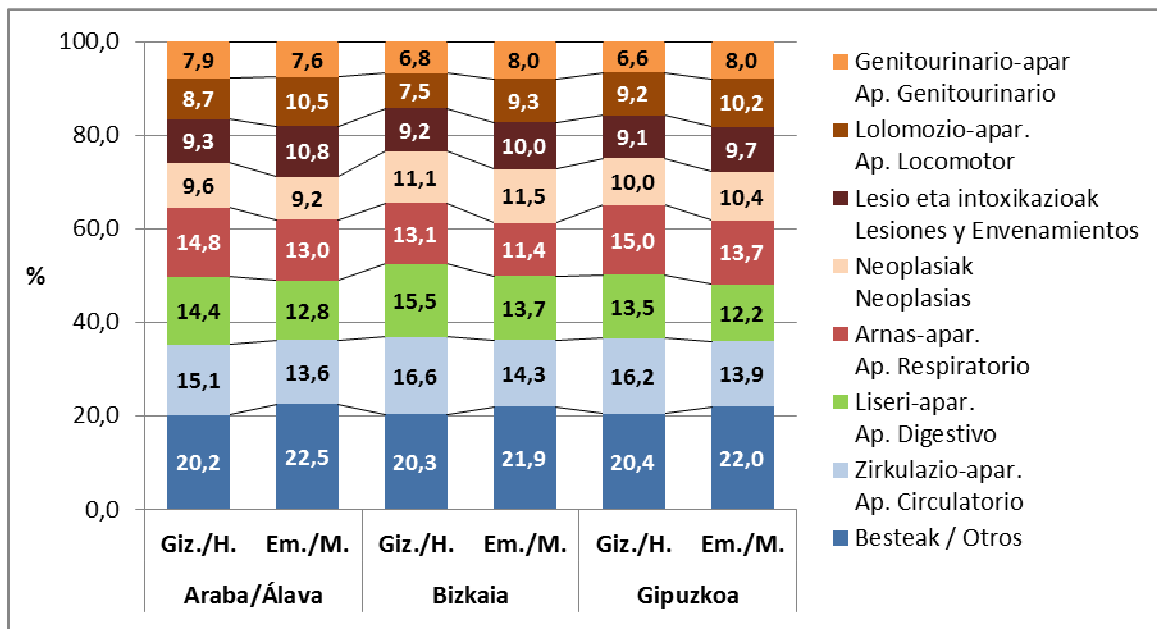
Bi ospitale sareetan gizonak altakopuru handiagoa dute pertsonako: berrospitaleratze-tasa handiagoagatik. Ospitalizazio-tasa handiagoa ere bai; bi sareak kontuan hartuta; gizonak, 104,1 eta emakumeek, 100,6. Ospitalizazio-tasa hori lurralde historikoen arabera aztertzen bada, Bizkaiak orokor tasa txikiagoa du (96,6/10<sup>3</sup> bizt.) Gipuzkoak (108,1) eta Arabak (109,3) baino. Bizkaiko

La información sobre altas totales, número de altas por persona y tasas de utilización se resumen en la tabla 8; se diferencian entre hospitales públicos y privados, territorio histórico de residencia y sexo del paciente.

En ambas redes hospitalarias, los hombres tienen un mayor número de altas por persona: mayor tasa de reingreso. Igualmente, se manifiesta una mayor tasa de hospitalización, que para el conjunto de las dos redes es de 104,1 en hombres y 100,6 en mujeres. Si esta tasa de hospitalización se analiza por territorios históricos, se observan menores tasas globales en Bizkaia (96,6/10<sup>3</sup> hab.) que en Gipuzkoa (108,1) o Alava (109,3). Los valores

balioak, funtsean, sare publikoan ospitalizazio-tasa txikiagatik dira ( $88,8/10^3$  bizt.), eta ez da orekatzen sare pribatuaren erabilerarekin. Beste muturrean, Arabak du sare publikoan ospitalizazio-tasa handiena ( $99,2/10^3$  bizt.), eta sare pribatuaren txikiena ( $10,1/10^3$  bizt.). Gipuzkoko ospitalizazio-tasa sare publikoan erdikoa da ( $88,8/10^3$  bizt.) beste bi lurraldetako tasarekin alderatuz gero. Sare pribatuan, berriz, duen tasa ( $18,1/10^3$  bizt.) Bizkaiaren antzekoa da. Gipuzkoako zati bateko (Debagoiena) biztanleak Arabako sare publikoko ospitaleetan ospitaleratzeak baliteke bi lurralde horietan azaldutako erabilera-tasei eragitea.

de Bizkaia se deben básicamente a la baja tasa de hospitalización en la red pública ( $78,5/10^3$  hab.), no compensada por la utilización de la red privada. En el otro extremo, Álava tiene la mayor tasa de hospitalización de la red pública ( $99,2/10^3$  hab.) y la menor de la red privada ( $10,1/10^3$  hab.). En Gipuzkoa la tasa de hospitalización en la red pública es intermedia, respecto a los otros dos territorios históricos ( $88,8/10^3$  hab.) y similar a la de Bizkaia en el caso de la red privada ( $18,1/10^3$  hab.). La hospitalización de habitantes de Gipuzkoa (Alto-Deba) en centros hospitalarios de la red pública de Araba-Álava puede estar afectando las tasas de utilización de esta red descrita en ambos territorios.



6. irudia. EAEko egoiliarren ospitaleratze arrunteko talde diagnostiko ohikoenak, lurraldearen eta sexuaren arabera. Emakumezkoen kasuan, ehunekoak kalkulatzeko ez dira kontutan hartu «Haurdunaldi, erditze eta puerperioko konplikazioak» taldeko altak.

**Figura 6.** Grupos diagnosticos más frecuentes en hospitalización convencional de residentes de la CAPV, según territorio y sexo. En el caso de la mujeres no se han considerado las altas de grupo "Complicaciones de gestación, parto y puerperio" para el el cálculo de los porcentajes.

9.1 eta 9.2. taulan ageri dira diagnosi-multzoaren araberako altak, gizonezko nahiz emakumezkoenak, hurrenez hurren. «Haurdunaldiko, erditzeko eta puerperioko konplikazioak» taldea dagoenez, eta emakumezkoen artean alta-kopuru handian izaten duen multzoa denez, zaila gertatzen da sexuen arteko gainerako diagnosi-multzoen alderatzea. Esandakoa saihesteko, 6. irudian ohiko diagnosi-multzo pisu erlatiboa irudikatu da, alta-kopuruaren ehuneko gisa, «Haurdunaldiko, erditzeko eta puerperioko konplikazioak» taldea kontuan hartu gabe.

Irudi horretan ikusten da zirkulazio-aparatuko, digestio-aparatuko eta arnas-aparatuko diagnostikoen ehunekoa handiagoa izaten dela gizonezkoetan; emakumeetan, berriz, ohikoagoak dira lesioen eta pozoiduren eta aparatu genitourinarioko diagnostikoak. Eredua aurreko urteetan ikusitakoaren antzekoa da, neoplasien kasuan izan ezik. 2015ean, neoplasien ehunekoak berdindu egin dira bi sexuetan (% 10,75 eta % 10,61, gizonetan eta emakumeetan), baina lurralde historikoen arabera, batean gehixeago bestean baino.

10. taulan jaso dira diagnostiko nagusian maizen izaten diren prozesuak, Osakidetzaren sareko ospitaleetan. “Bihotz-gutxiegitasuna” eta “osteoartrosia eta antzeko gaixotasunak” dira prozesu ohikoenak. Lehenengo bost postuetan dauden diagnostiko multzoak 2014an nabarmendu

Las altas por grupo diagnóstico, en hombres y mujeres, se muestran en las tablas 9.1. y 9.2., respectivamente. La existencia del grupo de “Complicaciones de embarazo, parto y puerperio”, que además es el grupo con un mayor número de altas entre las mujeres, dificulta la comparación de la del resto de grupos de diagnóstico entre sexos. Para obviar esta situación, en la figura 6 se representa el peso relativo de los grupos de diagnósticos más frecuentes, como porcentaje respecto al número de altas, sin considerar las del grupo “Complicaciones de embarazo, parto y puerperio”.

En esta figura se aprecia que el porcentaje de diagnósticos de los aparatos circulatorio, digestivo y respiratorio tienden a ser mayores entre los varones, mientras que los correspondientes a lesiones y envenenamientos, junto a los del aparato genitourinario, son más frecuentes en las mujeres. Este patrón es similar al descrito en años precedentes, salvo en neoplasias. En 2015 tienden a igualarse los porcentajes de neoplasias en ambos sexos, (10,75% y 10,61%, en hombres y mujeres), con diferencias a favor de uno u otro sexo según el territorio histórico.

En lo referente a los procesos más frecuentes en el diagnóstico principal en los hospitales de la red de Osakidetza, se recogen en la Tabla 10. La “Insuficiencia cardíaca” y la “Osteoartrosis y enfermedades afines” son los procesos más frecuentes. Los grupos de diagnósticos que ocupan los cinco

zirenen berdinak dira, baina ordena aldatu dute hirugarren eta laugarren postuek. Nabarmentzekoa da "Sintoma orokorrak" multzoak behera egin duela pixkanaka, 2013, 2104 eta 2015 urteetako diagnostiko guztien 1,7, 1,8 eta 1,5 baitute, hurrenez hurren.

Sexuen artean ez dago alde handirik diagnostiko multzo ohikoenen artean (9.2. taula). Ikusten da, gizonetan "Zehaztu gabeko organismoak eragindako pneumonia" eta "Uretrako eta gernu-bideetako bestelako alterazioak" daudela bost diagnosi ohikoenen artean, eta emakumeetan, berriz, "Arnas aparatuko beste gaixotasun batzuk" direla laugarren diagnosi ohikoena.

11.1. eta 11.2. tauletan jaso da ospitale pribatuei buruzko informazioa. "Osteoartritis eta antzeko gaixotasunak" eta "Belauneko barne-arazoak" dira diagnostiko ohikoenak. Zentro horietan ere lehenengo bost diagnostiko ohikoenak 2014an izandako berdinak dira, baina lehenengo biren ordena aldatu da. Aldiz, sexuen artean alde handiagoa nabari da, eta bakarrik goian aipatutako taldek daude bost diagnosiko ohikoenen artean bi sexuetan. Gainera, gizonetan maizen izaten den diagnostikoa "Iztai-hernia" da, eta emakumeetan, berriz, "Bularretako beste alterazio batzuk" dago bigarren lekuan, eta "Bihotzeko gutxiegitasuna" bosgarrenean.

Bi ospitale-sareak batera aztertuta, maizen izaten diren diagnostikoak

primeros puestos son los mismos a que los observados en 2014, con cambio de orden entre las situadas en la tercer y cuarta posición. Destacar la reducción paulatina del grupo "Síntomas generales", con el 1,7, 1,8 y 1,5% del total de diagnósticos en los años 2013, 2104 y 2015, respectivamente.

Entre sexos las diferencias en cuanto a los grupos de diagnóstico más frecuentes (tabla 9.2) no son muy acusadas. Si se observa que en los hombres la "Neumonía por organismo sin especificar" y "Otras alteraciones de uretra y vías urinarias", se encuentran entre los cinco más frecuentes y en mujeres "Otras enfermedades del aparato respiratorio" es la cuarta más habitual.

La información referida a los hospitales privados se recoge en la tabla 11.1 y 11.2. Los diagnósticos más frecuentes son "Osteoartritis y enfermedades afines" y "Trastorno interno de rodilla". También en estos centros, los cinco diagnósticos principales más frecuentes son los mismos a los del año 2014, invirtiéndose el orden de los dos primeros. Por el contrario, entre sexos se observa una mayor discrepancia y únicamente los dos grupos anteriormente indicados están entre los cinco más frecuentes en ambos sexos. Además, el diagnóstico más frecuente entre los hombres es la "Hernia inguinal" y en las mujeres la "Otras alteraciones mamarias" ocupa la segunda posición y la "Insuficiencia cardiaca" la quinta.

Analizando conjuntamente las dos redes hospitalarias, los diagnósticos

sare publikoan izan diren berdinak dira, baina publikoan asistentzia-zama handiagoa da.

Horrenbestez, azaldu diren diagnostiko maiztasunekin, normala da alta gehien barne-medikuntzan eta traumatologian ematea (12. taula).

13. taulan International Shortlist for Hospital Morbidity Tabulationen arabera (ISHMT) multzokatu diren diagnostikoen maiztasuna laburtzen da. Zirkulazio, digestio eta arnas aparatuko gaixotasunek eragiten dituzte ospitaleratze gehien (% 13,5, % 12,7 eta % 12,1, hurrenez hurren); atzetik datoz haurdunaldiko, erditzeko eta puerperioko konplikazioekin erlacionatutakoak (% 8,8). Kontrako muturrean daude begi eta inguruetako gaixotasunak (% 0,3), entzumenekoak eta mastoide-apofisikoak (% 0,5).

Prozedurei dagokienez, CCS sailkapenaren arabera multzokatutako prozedura-taldeak ebaluatu dira. Ospitale publikoetan lehenengo prozedura kirurgiko gisa gehien erregistratzen diren 10 kategoriak 14.1. taulan zerrendatu dira, eta ospitale pribatuetakoak 14.2. taulan, sexuaren arabera bereizita. Sare publikoan kategorია hauek dira gehien erabiltzen direnak: “Erditzeari laguntzeko beste prozedura batzuk” eta “Aldakaren ordezkapen partziala edo erabatekoa”. Datu hauek kontutan hartzen, sexuen artean dauden alde handiak logikoa da. Gizonetan, “Iztai-hernia eta hernia femorala konpontzea”, “Uretran zeharreko eszisia, drainatzea edo

más frecuentes son los mismos a los observados en la red pública, condicionado por su mayor peso asistencial.

Por otro lado, las frecuencias de diagnósticos descritos explicarían que los servicios con un mayor número de altas sean medicina interna y traumatología (tabla 12).

En la tabla 13 se resume la frecuencia de los diagnósticos agrupados según la International Shortlist for Hospital Morbidity Tabulation (ISHMT) (3). Las enfermedades de los aparatos circulatorio (13,5%), digestivo (12,7%) y respiratorio (12,1%), son las que generan un mayor número de ingresos hospitalarios, seguido de los relacionados con la gestación parto y puerperio (8,8%). En el extremo opuesto están las enfermedades del ojo y anexos (0,3%), junto a las del oído y las de la apófisis mastoides (0,5%).

En cuanto a los procedimientos, se han evaluado los grupos de procedimientos de acuerdo con la clasificación de la CCS. Las diez categorías más registradas, como primer procedimiento quirúrgico, se relacionan en la tabla 14.1, hospitales públicos, tabal 14.2 hospitales privados, y diferenciadas por sexo. En la red pública las categorías más empleadas son “Otros procedimientos para ayudar al parto” y “Sustitución total o parcial de caderas”. Considerando estos datos, es lógico que existan grandes diferencias entre sexos. En los hombres la “Reparación de hernia inguinal y femoral” y la “Escisión transuretral, drenaje o eliminación de obstrucción urinaria” seguida por la “Angioplastia percutánea transluminal coronaria” ocupan los

gernu-buxadura kentzea” eta “Azalean zeharreko koronarioetako angioplastia transluminala” dira gehien egiten diren prozedurak. Emakumeetan, berriz, erditzearekin zerikusia duten prozedurak dira gehien erregistratzen direnak: “Erditzeari laguntzeko beste prozedura batzuk”, “Fortzeps eta bentosa bidezko erditzea eta haurra ateratzea ipurdizko aurkezpena duelako” eta “Zesarea”.

Ospitale pribatuetan, berriz, “Artroskopia” eta “Larruazaleko eta bularreko beste prozedura terapeutiko batzuk ebakuntza-gela erabilita” dira ohikoenak. Kasu honetan ere badaude aldeak sexuen artean. Hauek dira gehien egiten diren bi prozedurak: “Artroskopia” eta “Iztai-hernia eta hernia femoral konpontzea” gizonetan, eta “Larruazaleko eta bularreko beste prozedura terapeutiko batzuk ebakuntza-gela erabilita” eta “Erditzeari laguntzeko beste prozedura batzuk” emakumeetan.

## 2.2. Kirurgia handi ambulatorioa

15. taulan, ospitaleratze ambulatorioko alden datuak laburbildu ditugu, baita kirurgia handi ambulatoriokoak (kha) ere. Ospitalizazioetan gertatzen den bezala, eta are nabarmenago oraindik, Osakidetzaren sarean artatzen diren pertsonak zaharragoak izan ohi dira sare pribatukoak baino (62,0 vs 56,3;  $p < 0,001$ ).

16. taulan jaso dira kirurgia handi ambulatorioan lehenengo prozedura

primeros puestos. Por el contrario, entre las mujeres los los procedimientos más registrados son los relacionados con el parto: “Otros procedimientos para ayudar al parto”, “Parto con forceps, ventosa y extracción con presentación de nalgas” y “Cesarea”.

En los hospitales privados la “Artroskopia” y “Otros procedimientos terapéuticos con uso de quirófano sobre piel y mama” son los más frecuentes. También en este caso existen diferencias entre sexos. Los dos procedimientos más habituales son: “Artroskopia” y “Reparación de hernia inguinal y femoral” en hombres y “Otros procedimientos terapéuticos con uso de quirófano sobre piel y mama” y “Otros procedimientos para ayudar al parto” en mujeres.

## 2.2. Cirugía mayor ambulatoria

En la tabla 15 se resumen los datos de altas en hospitalización ambulatoria, y los de cirugía mayor ambulatoria (cma). Al igual que en hospitalización, e incluso de forma más acusada, la edad de las personas atendidas es mayor en la red de Osakidetza que en la red privada (62,0 vs 56,3;  $p < 0,001$ ).

Los diez procedimientos quirúrgicos más frecuentemente registrados como primer procedimiento



kirurgiko gisa gehien erregistratzen diren lehenengo hamar prozedura kirurgikoak, CCS sailkapenaren arabera multzokatuta. Bi ospitale mota horietan (publikoetan -16.1. taula- eta pribatuetan-16.2. taula-), prozedurarik ohikoenak "kristalinoko eta kataratetako prozedurak" dira. Osakidetzaren sareko ospitaleetan, prozeduren % 42,7 begietan eta inguruetan egiten diren kirurgiak dira. Baina ehuneko hori aurreko urteetako baino txikiagoa da (% 48,5 eta % 44,6%, 2013an eta 2014an, hurrenez hurren).

### 3. Egonaldi ertaineko/luzeko ospitaleak

17.1. taulan banakatu dira sare publikoko eta pribatuko egonaldi ertain-luzeko ospitaleetan egon direnen batez besteko adina eta egin duten egonaldia. Ospitalizazio mota hori izan duten pertsonen adina aztertuta, eta aurreko urteetakoekin alderatuta, gorakada txiki bat izan dela ikusten da: 80,4, 81,0 eta 81,3 urte, 2013an, 2014an eta 2015ean.

Bi sareak alderatzen baditugu, sare pribatuan publikoan baino handiagoak dira batez besteko adina (81,7 eta 81,3 urte;  $p < 0,05$ ) zein batez besteko egonaldia (27,4 eta 16,5 egun;  $p < 0,0001$ ).

7. irudian kontaktuen banaketa ikusten da adin-taldean eta sexuaren arabera. 80 urtera bitarte, ospitalizazio-kasu gehiago dago gizonen artean, baina joera hori alderantzikatu egiten da adin horretatik aurrera. Bi sexuetan 80-89 urte da adin ohikoena.

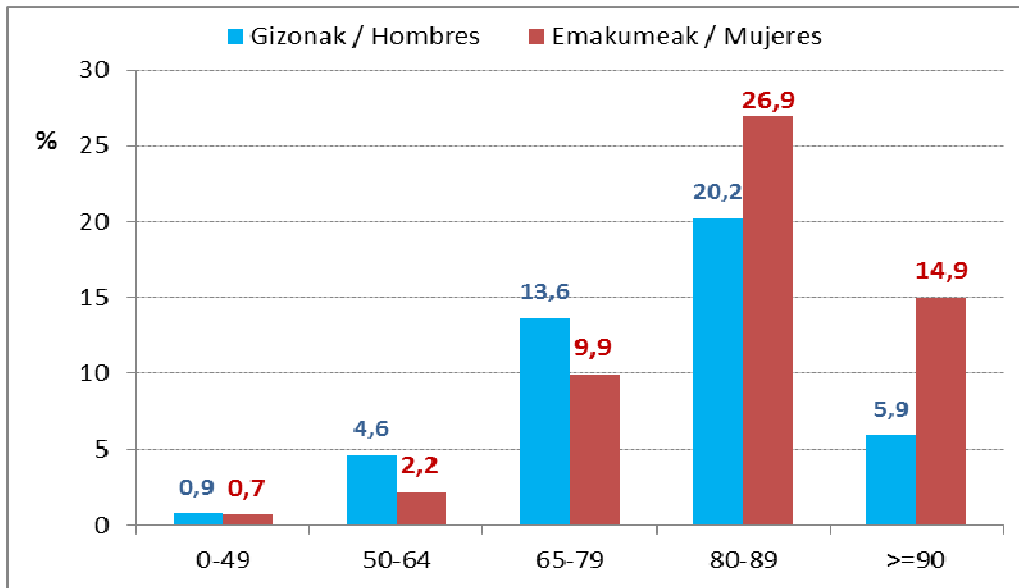
quirúrgico, en cirugía mayor ambulatoria se recogen en la tabla 16, agrupados de acuerdo con la clasificación CCS. En ambos tipos de hospitales, públicos (tabla 16.1.) y privados (tabla 16.2), los más frecuentes son los "Procedimientos sobre cristalino y cataratas". En los hospitales de la red de Osakidetza, el 42,7% los procedimientos corresponden a cirugías realizadas en ojos y anexos. No obstante, este porcentaje es menor que en años anteriores (48,5% y 44,6% en 2013 y 2014, respectivamente)

### 3. Hospitales de media-larga estancia

La edad y estancia medias en los hospitales de media-larga estancia de las redes pública y privada se desglosan en la tabla 17.1. Analizando la edad de las personas con este tipo de hospitalización, y comparándola con años anteriores, se observa su paulatino incremento: 80,4, 81,0 y 81,3 años en 2013, 2014 y 2015.

Comparando ambas redes, tanto la edad media (81,7 y 81,3 años;  $p < 0,05$ ) como la estancia media (27,4 y 16,5, días  $p < 0,0001$ ) son mayores en la red privada que la pública.

La distribución de los contactos, por grupos de edad y sexo se muestra en la figura 7. Hasta los 80 años se observa un mayor número casos de hospitalización en hombres, tendencia que se invierte a partir de esta edad. En ambos sexos la franja de edad más frecuente es la de 80-89 años.



**7. irudia.** EAeko egoiliarren ospitaleratze arrunteko altak, adinaren eta sexuaren arabera taldeetan banatuta, egonaldi ertaineko/luzeko ospitale publikoetan eta pribatuetan. Ehunekoa alta kopuru osoarekiko.

**Figura 7.** Distribución de las altas por grupos de edad y sexo de hospitalización convencional de residentes de la CAPV, en los hospitales públicos y privados de media-larga estancia. Porcentaje sobre el total de altas.

Bi sareak alderatzen baditugu, ikusten da sare pribatuaren ospitaleratzeen % 100 programatuak izaten direla; aldiz, Osakidetza ospitaleetan, ehuneko hori % 40,2ra jaisten da. Alta-motei dagokienez ere, nabari da alde hori bi sareen artean (17.2. taula). Bietan alden ehuneko handiena etxera joateko altak badira ere, garrantzia handiago du aldaera horrek sare publikoan (% 65,8 eta % 41,8 sare publikoan eta pribatuan, hurrenez hurren). Sareen arteko alde hori alderantzikatu egiten da heriotzagatiko alden kasuan, zeina alta hartzeko bigarren arrazoia den bi kasuetan: % 23,8 eta % 32,1 ospitale publikoetan eta pribatuetan hurrenez hurren, eta gizarte-egoitzetara joateko ematen diren

Al comparar ambas redes se pone de manifiesto que en la red privada el 100% de los ingresos son programados, porcentaje se reduce al 40,2% en los hospitales de Osakidetza. Diferencias entre redes que también se observan en relación con el tipo de alta (tabla 17.2). Si bien en ambas el mayor porcentaje de altas son "a domicilio", su importancia es mayor en los públicos (65,8% y 41,8%, en las redes pública y privada, respectivamente). Esta diferencia entre redes se invierte en las altas por defunción, segunda causa de alta en ambos casos: 23,8% y 32,1%, para hospitales públicos y privados, respectivamente; y en altas a "residencia social", tercera causa, con un 6,3% y 19,7% la red pública y la privada.

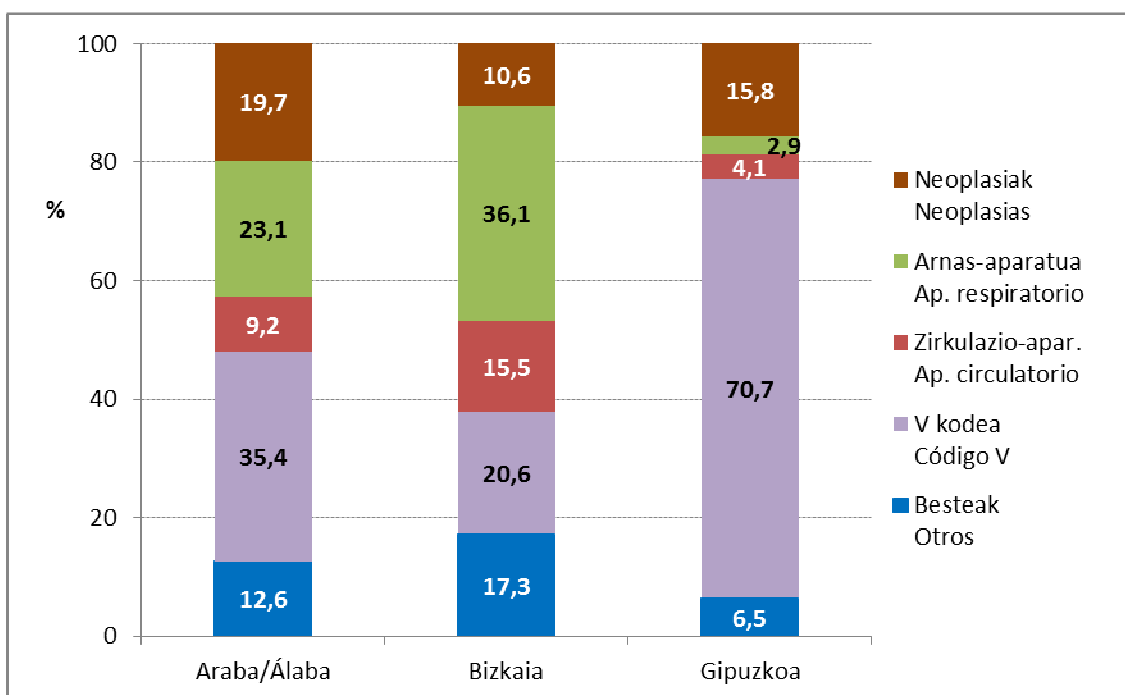
altetan -hirugarren kausa hori- % 6,3 eta % 19,7 sare publikoan eta pribatuan.

18.1. taulan -gizonak- eta 18.2. taulan -emakumeak- diagnostiko multzoaren eta lurraldearen arabera altak ikusten dira, egonaldi ertain-luzeko ospitale guztiak kontuan hartuta; grafikoki eta laburtuta, 8. irudian ikusten dira.

Gipuzkoan, "V kodea" diagnostikoa dutenen alden ehuneko oso handia izaten da (% 70,7), eta oso txikia, berriz, arnas sistemako eta zirkulazio-sistemako gaixotasunen kopurua (% 2,9 eta % 4,1, hurrenez hurren). Aitzitik, arnas sistemako eta zirkulazio-sistemako diagnostikoen ehunekoa Bizkaian da handien (% 36,1), eta "V kodea" taldearen eragina ordea txikiagoa da (% 20,6). Araba erdian dago, eta neoplasiek eragiten dute gehien lurralde horretan.

Las altas por grupo de diagnóstico y territorio, para el conjunto de hospitales de media-larga estancia, se muestran en la tabla 18,1, hombres, y 18.2, mujeres, representándose gráficamente y de forma resumida en la figura 8.

En Gipuzkoa se observa un gran porcentaje de altas con diagnósticos del "código V" (70,7%), y un número muy escaso de casos de enfermedades del sistema respiratorio y circulatorio (2,9 y 4,1%, respectivamente). Al contrario, Bizkaia muestra el mayor porcentaje de diagnósticos relacionados con el sistema respiratorio (36,1%), y con una menor incidencia de los de "código V" (20,6%). Álava se encuentra en una posición intermedia, y con una mayor incidencia de las neoplasias.



8. irudia. EAEko egoiliarren ospitaleratze arrunteko diagnostiko-talde ohikoenak, egonaldi ertaineko/luzeko ospitale publikoetan nahiz pribatuetan, lurralde historikoen arabera.

**Figura 8.** Grupos de diagnóstico más frecuentes, según territorio histórico, en hospitalización convencional, de residentes en la CAPV, en hospitales públicos y privados de media-larga estancia

19.1. eta 19.2. tauletan laburbildu dira egonaldi ertain-luzeko ospitale publikoetan maizen izaten diren diagnostikoak. “Errehabilitazio-prozedurak eskatzen dituzten zainketak” eta “Susperraldia” dira maizen ageri direnak bim sexuetan. Bestalde, emakumeetan maizen izaten den hirugarren diagnostikoa “Bronkitisa eta bronkiolitis akutua” izan da, eta gizonetan, berriz, “Bronkitis kronikoa”.

Los diagnósticos más frecuentes en hospitales públicos de media-larga estancia se resumen en las tablas 19.1 y 19.2. Se observa que son los “Cuidados que implican procedimientos de rehabilitación” y la “Convalecencia” son los más frecuentes en ambos sexos. Por otra parte, mientras en las mujeres el tercer diagnóstico más habitual son las “Bronquitis y bronquilitis agudas”, en el caso de los hombres son las “Broquitis crónicas”.

1. taula. Alta guztiak ospitale-motaren eta asistentzia-motaren arabera. (e-l: ertain-luzeko)

**Tabla 1.** Altas totales por tipo de hospital y tipo de asistencia. (m-l: media larga)

OSPITAL-MOTA TIPO HOSPITAL	Asistentzia mota / Ohikoa osp. Hosp. convencional*		Tipo de asistencia Proz. ambulatorioak Proc. ambulatorios**		Guztira / Total	
	Nº	%	Nº	%	Nº	%
<b>Akutuen ospital publikoak</b> Hospitales Públicos Agudos	192.873	79,0	60.651	69,6	253.524	76,5
<b>Akutuen ospital privatuak</b> Hospitales privados agudos	41.141	16,9	26.374	30,3	67.515	20,4
<b>Egonaldi e-l ospital publikoak</b> Hospitales públicos m- est.	8.712	3,6	66	0,1	8.778	2,7
<b>Egonaldi e-l ospital publikoak</b> Hospitales rivados m/l estancia	1.440	0,6	7	0,0	1.447	0,4
<b>Guztira / Total</b>	<b>244.166</b>	<b>73,7</b>	<b>87.098</b>	<b>26,3</b>	<b>331.264</b>	<b>100,0</b>

\* 0 egun baino gehiagoko egonaldietako altak eta beste ospitale baterako lekualdatzeak, borondatezko altak eta heriotzak.

Se incluyen en este grupo las altas con estancia >0 días, con traslados a otro hospital, voluntarias y defunciones.

\*\* Programaturiko prozedurak eta ospitaleratze urgeteak, 0 eguneko egonaldiekin.

Procedimientos programados e ingresos urgentes con estancia de 0 días.

2. taula. Alta, ospitale-motaren eta egoitza-motaren arabera.

**Tabla 2.** Altas por tipo de hospital y tipo de residencia.

OSPITAL-MOTA TIPO HOSPITAL	Egoilarrak / Residentes			Ez egoilarrak / No residentes		
	Ohiko ospitaliz. Hospitaliz. convencional	Prozed. ambulatorioak Proced. ambulatorios	Guztira Total	Ohiko ospitaliz Hosp. convencional	Prozed. ambulatorioak Proced. ambulatorios	Guztira Total
<b>Ospital publikoak</b> Hospitales públicos	197.880	59.995	257.875	3.705	722	4.427
<b>Ospital privatuak</b> Hospitales privados	39.963	24.729	64.692	2.618	1.652	4.270
<b>Guztira / Total</b>	<b>237.843</b>	<b>84.724</b>	<b>322.567</b>	<b>6.323</b>	<b>2.374</b>	<b>8.697</b>

3-1. taula. EAEko egoiliarren ospitaleratze arrunten altek balio absenteak edo balio okerrak dituzten honako aldagaietan: bizileku (BZ), adina edo diagnostikoa nagusia (DN); baita ospitaleratze-uneko diagnostikoaren (POA) osatze-maila.

**Tabla 3-1.** Valores ausentes o erróneos en municipio de residencia (MR), edad y diagnóstico principal (DP), junto con el grado de complementación del diagnóstico presente al ingreso (POA), en altas de hospitalización convencional de residentes en la CAPV.

Ospital	Hospital	Daturik eza / Ausencia de datos						POA			
		UE/MR		Adina/Edad		D.N./D.P.		%	%	%	
Mota/Tipo	Izena / Nombre	Kop-N	%	Kop-N	%	Kop-N	%	%	Ez-No	Ezez.-Dud.	
Akutuen publikoak	Santiago	0	0,0	0	0,0	0	0,0	99,3	0,0	0,7	
	Txagorritxu	0	0,0	0	0,0	0	0,0	96,7	0,9	2,4	
	Bidasoa	0	0,0	0	0,0	0	0,0	95,0	2,1	2,9	
	Alto Deba	0	0,0	0	0,0	0	0,0	97,1	0,0	2,9	
	Donostia	0	0,0	0	0,0	0	0,0	95,5	1,6	2,9	
	Zumarraga	0	0,0	0	0,0	0	0,0	97,2	0,8	2,0	
	Agudos públicos	Mendaro	0	0,0	0	0,0	0	0,0	94,9	0,3	4,8
		Cruces	0	0,0	0	0,0	0	0,0	96,1	2,4	1,6
		San Eloy	0	0,0	0	0,0	0	0,0	98,7	0,0	1,3
		Basurto	0	0,0	0	0,0	0	0,0	97,2	0,6	2,2
		Galdakao	0	0,0	0	0,0	0	0,0	98,1	0,0	1,8
	Gernika	0	0,0	0	0,0	0	0,0	100,0	0,0	0,0	
<b>Guztira / Total</b>		<b>0</b>	<b>0,0</b>	<b>0</b>	<b>0,0</b>	<b>0</b>	<b>0,0</b>	<b>100,0</b>	<b>0,0</b>	<b>0,0</b>	
E-I publikoak M-I Públicos	Hospital de Leza	<b>0</b>	<b>0,0</b>	<b>0</b>	<b>0,0</b>	<b>0</b>	<b>0,0</b>	<b>96,8</b>	<b>0,9</b>	<b>2,3</b>	
	Amara	0	0,0	0	0,0	0	0,0	47,4	0,0	52,6	
	Santa Marina	0	0,0	0	0,0	0	0,0	28,2	0,0	71,8	
	Gorliz	0	0,0	0	0,0	0	0,0	98,9	0,9	0,2	
	<b>Guztira / Total</b>	<b>0</b>	<b>0,0</b>	<b>0</b>	<b>0,0</b>	<b>0</b>	<b>0,0</b>	<b>24,7</b>	<b>0,0</b>	<b>75,3</b>	
Akutuen pribatuak Agudos Privados	USP Cl. Esperanza	<b>0</b>	<b>0,0</b>	<b>0</b>	<b>0,0</b>	<b>0</b>	<b>0,0</b>	<b>70,9</b>	<b>0,5</b>	<b>28,6</b>	
	Hospital San José	3	0,4	2	0,3	0	0,0	0,0	0,0	100,0	
	Onkologikoa	0	0,0	0	0,0	0	0,0	0,0	0,0	100,0	
	Mutualia-Pakea	0	0,0	0	0,0	0	0,0	99,8	0,0	0,2	
	Policl. Gipuzkoa	0	0,0	0	0,0	0	0,0	100,0	0,0	0,0	
	Quirón-Donosti	29	0,5	0	0,0	0	0,0	100,0	0,0	0,0	
	La Asunción	59	4,1	0	0,0	0	0,0	0,0	0,0	100,0	
	Indautxu	0	0,0	0	0,0	0	0,0	5,5	0,1	94,4	
	IMQ-Zorrotzaurre	28	5,8	0	0,0	0	0,0	0,0	0,0	100,0	
	Virgen Blanca	0	0,0	0	0,0	0	0,0	91,9	6,2	1,8	
	Cruz Roja-Bilbao	0	0,0	0	0,0	0	0,0	100,0	0,0	0,0	
	Mutualia-Ercilla	0	0,0	0	0,0	0	0,0	100,0	0,0	0,0	
	Sanat. Bilbaino	0	0,0	0	0,0	0	0,0	100,0	0,0	0,0	
	Guimón	0	0,0	0	0,0	0	0,0	99,5	0,0	0,5	
	Intermutual	0	0,0	0	0,0	0	0,0	0,0	0,0	100,0	
	S. Juan Dios	0	0,0	0	0,0	0	0,0	100,0	0,0	0,0	
Quiron-Bizkaia	0	0,0	0	0,0	0	0,0	98,5	0,0	1,5		
<b>Guztira / Total</b>	<b>119</b>	<b>0,3</b>	<b>2</b>	<b>0,0</b>	<b>0</b>	<b>0,0</b>	<b>70,4</b>	<b>1,5</b>	<b>28,1</b>		
E-I pribatuak M-I privados	S. Onofre/Cl. Álava	0	0,0	0	0,0	0	0,0	100,0	0,0	0,0	
	Matia	0	0,0	0	0,0	0	0,0	37,3	62,7	0,0	
	<b>Guztira / Total</b>	<b>0</b>	<b>0,0</b>	<b>0</b>	<b>0,0</b>	<b>0</b>	<b>0,0</b>	<b>44,5</b>	<b>55,5</b>	<b>0,0</b>	
<b>GUZTIRA / TOTAL</b>		<b>119</b>	<b>0,1</b>	<b>2</b>	<b>0,0</b>	<b>0</b>	<b>0,0</b>	<b>91,3</b>	<b>1,3</b>	<b>7,4</b>	

3-2. taula. EAEko egoiliarren ospitaleratze arrunten alta bakoitzeko diagnostikoen eta egindako prozeduren batez bestekoak. Ospitale publikoak eta pribatuak.

**Tabla 3-2.** Medias de diagnósticos y procedimientos realizados por alta; en hospitalización convencional de residentes en la CAPV. Hospitales públicos y privados.

Mota/Tipo	Ospital / Hospital Izena / Nombre	Batazbesteko-Media		Proz. kirurgikoeekin altak Altas con proc. quirurg.			Proz. ez kirurgikoeekin altak Altas con no proc. quirurg.		
		Diagn.	Prozed. Prozed.	Kop-N	%	$\bar{X}$	Kop-N	%	$\bar{X}$
Akutuen publikoak  Agudos públicos	Santiago	5,2	1,8	4.057	3,8	1,5	5.779	5,0	2,5
	Txagorritxu	5,3	1,9	8.810	8,3	1,7	10.367	8,9	2,3
	Bidasoa	5,7	1,6	1.464	1,4	1,5	2.346	2,0	2,0
	Alto Deba	6,0	1,1	1.782	1,7	1,2	1.561	1,3	1,8
	Donostia	7,0	2,4	18.805	17,7	1,7	25.374	21,8	2,8
	Zumarraga	4,7	1,1	2.891	2,7	1,1	2.189	1,9	1,8
	Mendaro	6,5	3,3	1.968	1,8	1,4	4.053	3,5	3,6
	Cruces	5,9	2,4	19.457	18,3	1,7	22.045	18,9	2,6
	San Eloy	8,1	1,5	2.164	2,0	1,4	2.163	1,9	2,2
	Basurto	5,7	1,6	12.361	11,6	1,6	13.028	11,2	2,2
	Galdakao	5,5	1,9	7.305	6,9	1,6	12.276	10,5	2,3
	Gernika	1,5	1,8	4	0,0	1,8	0	0,0	0,0
	<b>Guztira / Total</b>	<b>6,0</b>	<b>2,0</b>	<b>81.068</b>	<b>76,2</b>	<b>1,6</b>	<b>101.181</b>	<b>86,8</b>	<b>2,5</b>
E-I publikoak M-I Públicos	Hospital de Leza	5,7	1,3	0	0,0	0,0	281	0,2	2,0
	Amara	12,4	1,4	42	0,0	1,3	709	0,6	2,1
	Santa Marina	11,1	1,8	7	0,0	1,0	3.324	2,9	2,8
	Gorliz	6,3	2,3	0	0,0	0,0	1.077	0,9	4,1
	<b>Guztira / Total</b>	<b>9,9</b>	<b>1,8</b>	<b>49</b>	<b>0,0</b>	<b>1,3</b>	<b>5.391</b>	<b>4,6</b>	<b>2,9</b>
Akutuen pribatuak  Agudos Privados	USP- Cl. Esperanza	2,1	1,8	580	0,5	1,6	349	0,3	1,3
	Hospital San José	2,2	1,5	1.641	1,5	1,7	504	0,4	1,2
	Onkologikoa	3,5	1,7	1.248	1,2	1,5	854	0,7	1,8
	Mutualia-Pakea	1,6	1,6	275	0,3	1,6	0	0,0	
	Policl. Gipuzkoa	4,5	2,3	3.882	3,6	2,3	2.607	2,2	1,9
	Quirón-Donosti	2,1	1,6	1.196	1,1	1,6	444	0,4	1,1
	La Asunción	3,7	0,4	1.006	0,9	1,2	111	0,1	1,2
	Indautxu	1,0	1,0	422	0,4	1,0	44	0,0	1,0
	IMQ-Zorrotzaurre	4,1	1,7	5.903	5,5	1,6	3.689	3,2	1,7
	Virgen Blanca	1,3	0,7	1.590	1,5	1,1	385	0,3	1,0
	Cruz Roja-Bilbao	1,0	1,0	2.229	2,1	1,0	27	0,0	1,0
	Mutualia-Ercilla	3,1	1,8	326	0,3	1,8	0	0,0	
	Sanat. Bilbaino	1,1	1,1	1.010	0,9	1,1	21	0,0	1,0
	Guimón	1,1	1,0	560	0,5	1,0	250	0,2	1,0
	Intermutual	2,0	0,9	907	0,9	1,0	36	0,0	1,0
	S. Juan Dios	2,1	1,1	1.091	1,0	1,4	28	0,0	1,1
	Quiron-Bizkaia	1,7	1,0	1.417	1,3	1,0	647	0,6	1,0
<b>Guztira / Total</b>	<b>3,0</b>	<b>1,4</b>	<b>25.283</b>	<b>23,8</b>	<b>1,5</b>	<b>9.996</b>	<b>8,6</b>	<b>1,6</b>	
E-I pribatuak M-I privados	S. Onofre/Cl. Álava	1,0	0,0	0	0,0	0,0	0	0,0	0,0
	Matia	5,8	0,0	0	0,0	0,0	0	0,0	0,0
	<b>Guztira / Total</b>	<b>5,2</b>	<b>0,0</b>	<b>0</b>	<b>0,0</b>	<b>0,0</b>	<b>0</b>	<b>0,0</b>	<b>0,0</b>
<b>GUZTIRA / TOTAL</b>		<b>5,7</b>	<b>1,9</b>	<b>106.400</b>	<b>100,0</b>	<b>1,6</b>	<b>116.568</b>	<b>100,0</b>	<b>2,4</b>

$\bar{X}$ : Batazbesteko prozeuraren kopurua / Media de número de procedimientos

4. taula. EAEko egoiliarren ospitaleratze arrunten alden batez besteko adina eta egonaldia, akutuen ospitale publiko nahiz pribatu sareetan. Baita sexuaren eta ingresuaren mota alden banaketa.

**Tabla 4.** Edad y estancia media de las altas de hospitalización convencional, de residentes en la CAPV, en los hospitales de agudos de la red pública y privada. Distribución de altas por sexo y tipo de ingreso.

Ospital Mota Tipo	Hospital Izena Nombre	Alten / Altas				Gizon Hombres %	Emakume Mujeres %	Programatutak Programados %	Premiazkoak Urgentes %	
		Kop Nº	%	$\bar{X}$ Ad/Ed	$\bar{X}$ Eg/Es					
Akutuen publikoak	Santiago	11.260	4,9	65,4	6,4	55.56	44.44	31.44	68.56	
	Txagorritxu	20.606	9,0	56,2	6,0	47.13	52.87	30.71	69.29	
	Bidasoa	4.338	1,9	68,0	5,8	49.40	50.60	35.15	64.85	
	Alto Deba	4.460	2,0	59,1	4,6	43.79	56.21	27.89	72.11	
	Donostia	43.642	19,2	58,0	6,0	49.84	50.16	30.96	69.04	
	Zumarraga	6.863	3,0	58,5	4,8	47.09	52.91	28.91	71.09	
	Mendaro	5.260	2,3	64,0	5,9	45.02	54.98	22.55	77.45	
	Agudos públicos	Cruces	38.023	16,7	53,4	6,7	47.82	52.18	31.77	68.23
		San Eloy	5.101	2,2	69,4	5,6	52.79	47.21	34.68	65.32
		Basurto	29.486	12,9	59,3	6,1	48.72	51.28	27.65	72.35
		Galdakao	20.237	8,9	65,7	5,5	54.69	45.31	32.04	67.96
		Germika	4	0,0	68,8	1,5	50.00	50.00	100.00	0.00
	<b>GUZTIRA / TOTAL</b>		<b>189.280</b>	<b>83,1</b>	<b>59,1</b>	<b>6,0</b>	<b>49.52</b>	<b>50.48</b>	<b>30.54</b>	<b>69.46</b>
Akutuen pribatuak	USP-Cl. Esperanza	788	0,3	51,2	2,0	54.95	45.05	90.23	9.77	
	Hospital San José	2.218	1,0	52,4	4,8	52.98	47.02	70.56	29.44	
	Onkologikoa	2.080	0,9	61,6	4,7	46.25	53.75	72.36	27.64	
	Mutualia-Pakea	275	0,1	46,1	2,7	70.91	29.09	78.55	21.45	
	Policl. Gipuzkoa	5.915	2,6	55,4	3,8	55.39	44.61	100.00	0.00	
	Quirón-Donosti	1.442	0,6	42,7	2,3	34.12	65.88	66.64	33.36	
	La Asunción	3.787	1,7	67,5	7,6	56.22	43.78	24.11	75.89	
	Indautxu	486	0,2	52,7	6,5	56.79	43.21	5.76	94.24	
	IMQ-Zorrotzaurre	9.478	4,2	59,7	4,2	45.71	54.29	48.79	51.21	
	Agudos privados	Virgen Blanca	3.019	1,3	65,1	3,7	48.69	51.31	63.56	36.44
		Cruz Roja-Bilbao	2.256	1,0	59,5	2,5	51.02	48.98	99.82	0.18
		Mutualia-Ercilla	326	0,1	45,7	2,8	77.91	22.09	68.10	31.90
		Sanat. Bilbaino	1.058	0,5	54,1	2,2	46.41	53.59	100.00	0.00
		Guimón	812	0,4	57,9	2,6	40.27	59.73	100.00	0.00
		Intermutual	1.061	0,5	44,5	2,8	78.89	21.11	62.68	37.32
		S. Juan Dios	1.398	0,6	58,0	5,6	47.00	53.00	69.81	30.19
		Quiron-Bizkaia	2.134	0,9	39,9	2,9	38.94	61.06	60.64	39.36
<b>GUZTIRA / TOTAL</b>		<b>38.533</b>	<b>16,9</b>	<b>57,0</b>	<b>4,1</b>	<b>50.06</b>	<b>49.94</b>	<b>66.53</b>	<b>33.47</b>	
<b>GUZTIRA / TOTAL</b>		<b>227.813</b>	<b>100,0</b>	<b>58,7</b>	<b>5,7</b>	<b>49.61</b>	<b>50.39</b>	<b>36.63</b>	<b>63.37</b>	



5. **taula.** EAEko egoiliarren ospitaleratze arrunten alta motak, sare publikoko eta pribatuko akutuen ospitaleetan.

**Tabla 5.** Tipos de alta de hospitalización convencional, de residentes en la CAPV, registrados en los hospitales de agudos de la red pública y privada.

ALTA-MOTA TIPO DE ALTA	O. publikoa H. públicos		O. pribatuak H. privados	
	Kop-N	%	Kop-N	%
<b>Etxera</b> A domicilio	173.469	91,7	36.598	95,0
<b>Etxean ospitalatzera</b> Hospitalización a domicilio	2.421	1,3	86	0,2
<b>Beste ospitale batzutara lekualdatzea</b> Traslado a otro hospital	4.970	2,6	451	1,2
<b>Gizarte egoita</b> Residencia social	564	0,3	24	0,1
<b>Borondatezko altak</b> Altas voluntarias	340	0,2	51	0,1
<b>Heriotza</b> Fallecimiento	1.103	0,6	353	0,9
<b>Beste arrazoi batzuk</b> Otras causas	6.413	3,4	970	2,5
<b>GUZTIRA / TOTAL</b>	<b>189.280</b>	<b>100,0</b>	<b>38.533</b>	<b>100,0</b>

6. taula. EAEko egoiliarren ospitaleratze arrunten alta-zerbitzuak, sare publikoko eta pribatuko akutuen ospitaleetan.

**Tabla 6.** Servicio de alta en hospitalización convencional de residentes de la CAPV, en los hospitales de agudos de la red pública y privada.

Alta-serbitzuza Servicio de Alta	Guztira Total		Tipo de Hospital			
			O. publikoa H. públicos		O. pribatuak H. privados	
			Kop-N	%	Kop-N	%
<b>Barne-medikuntza</b> Medicina interna	35.241	15,5	29.730	15,7	5.511	14,3
<b>Traumatologia</b> Traumatología	28.331	12,4	19.030	10,1	9.301	24,1
<b>Kirurgia orokorra eta digestio-aparatukoa</b> Cirugía general y del aparato digestivo	26.576	11,7	20.213	10,7	6.363	16,5
<b>Obstetrizia eta ginekologia</b> Obstetricia y ginecología	26.447	11,6	22.677	12,0	3.770	9,8
<b>Kardiologia</b> Cardiología	16.786	7,4	14.766	7,8	2.020	5,2
<b>Urologia</b> Urología	12.911	5,7	10.288	5,4	2.623	6,8
<b>Pneumologia</b> Neumología	12.600	5,5	12.166	6,4	434	1,1
<b>Digestio-zerbitzua</b> Digestivo	10.701	4,7	10.649	5,6	52	0,1
<b>Pediatria eta neonatologia</b> Pediatria y neonatología	7.886	3,5	7.533	4,0	353	0,9
<b>Neurologia</b> Neurología	6.924	3,0	6.704	3,5	220	0,6
<b>ORL</b>	6.004	2,6	4.545	2,4	1.459	3,8
<b>Onkologia medikoa</b> Oncología médica	5.676	2,5	5.003	2,6	673	1,8
<b>Psikiatria</b> Psiquiatría	4.492	2,0	4.492	2,4	0	0,0
<b>Kirurgia baskularra eta angiologia</b> Cirugía vascular y angiología	3.788	1,7	3.327	1,8	461	1,2
<b>Neurokirurgia</b> Neurocirugía	3.726	1,6	3.451	1,8	275	0,7
<b>Kirurgia plastikoa</b> Cirugía plástica	3.293	1,5	1.492	0,8	1.801	4,7
<b>Hematologia klinikoa</b> Hematología clínica	2.677	1,2	2.675	1,4	2	0,0
<b>Nefrologia</b> Nefrología	1.935	0,9	1.850	1,0	85	0,2
<b>Kirurgia toraziko</b> Cirugía torácica	1.355	0,6	1.183	0,6	172	0,5

## 6. taularen jarraipena / Continuación de tabla 6.

<b>Bihotzeko kirurgia</b> Cirugía cardíaca	1.229	0,5	758	0,4	471	1,2
<b>Aurpegi-masailetakoa kirurgia</b> Cirugía máxilo-facial	1.114	0,5	984	0,5	130	0,3
<b>Kirurgia pediatrikoa</b> Cirugía pediátrica	1.067	0,5	1.000	0,5	67	0,2
<b>Endokrinologia</b> Endocrinología	686	0,3	686	0,4	0	0,0
<b>Erreumatologia</b> Reumatología	586	0,3	586	0,3	0	0,0
<b>Onkologia erradioterapikoa</b> Oncología radioterápica	447	0,2	267	0,1	180	0,5
<b>Oftalmologia</b> Oftalmología	431	0,2	313	0,2	118	0,3
<b>Neurofisiologia</b> Neurofisiología	395	0,2	0	0,0	395	1,0
<b>Errehabilitazio</b> Rehabilitación	313	0,1	57	0,0	256	0,7
<b>Dermatologia</b> Dermatología	25	0,0	21	0,0	4	0,0
<b>Beste batzuk</b> Otros	3.621	1,6	2.834	1,5	787	2,0
<b>Ezezaguna</b> Desconocido	550	0,2	0	0,0	550	1,4
<b>Guztira/Total</b>	<b>227.813</b>	<b>100,00</b>	<b>189.280</b>	<b>100,0</b>	<b>38.533</b>	<b>100,0</b>

7. taula. EAEko egoiliarren ospitaleratze arrunten alden banaketa, ospitale publikoetan eta pribatuetan, adin-taldearen eta sexuaren arabera.

**Tabla 7.** Distribución de las altas de hospitalización convencional, de residentes en la CAPV, en hospitales públicos y privados por grupos de edad y sexo.

Adin-taldeak (urteak) Grupos de edad (años)	Guztira Total		Gizonak Hombres		Emakumeak Mujeres	
	Kop-N	%	Kop-N	%	Kop-N	%
<b>0 – 14</b>	11.588	5,1	6.651	5,9	4.937	4,3
0 - 5	8.018	3,5	4.641	4,1	3.377	2,9
6-14	3.570	1,6	2.010	1,8	1.560	1,4
<b>15 – 29</b>	13.152	5,8	5.029	4,5	8.123	7,1
<b>30 - 49</b>	48.670	21,4	17.343	15,4	31.327	27,3
<b>50 - 64</b>	45.112	19,8	26.297	23,3	18.815	16,4
<b>65 - 80</b>	60.553	26,6	35.523	31,4	25.030	21,8
<b>&gt;80</b>	48.734	21,4	22.168	19,6	26.566	23,1
80-89	40.148	17,6	19.476	17,2	20.672	18,0
>=90	8.586	3,8	2.692	2,4	5.894	5,1
<b>GUZTIRA / TOTAL</b>	<b>227.809</b>	<b>100</b>	<b>113.011</b>	<b>49,6</b>	<b>114.798</b>	<b>50,4</b>

8. taula. EAEko egoiliarren ospitaleratze arrunten adierazleak, ospitale motaren, lurralde historikoaren eta sexuaren arabera.

**Tabla 8.** Indicadores de hospitalización convencional en residentes en la CAPV, por tipo de hospital, territorio histórico y sexo

Ospital Mota Tipo de hospital	Lurralde Territ. Hist	Bi sexuak Ambos sexos			Gizonak Hombres			Emakumeak Mujeres		
		A-Kop* N Alt*	A / P+	TG TB†	A-Kop N Alt	A / P	TG TB	A-Kop N Alt	A / P	TG TB
Akutuen publikoak Agudos públicos	Araba/Álava	33.319	1,36	99,2	16.597	1,44	99,2	16.722	1,29	99,2
	Bizkaia	91.793	1,31	78,5	45.658	1,39	80,8	46.135	1,24	76,3
	Gipuzkoa	64.164	1,32	88,8	31.467	1,38	88,8	32.697	1,26	88,7
	<b>EAE</b>	<b>189.276</b>	<b>1,32</b>	<b>84,9</b>	<b>93.722</b>	<b>1,40</b>	<b>86,3</b>	<b>95.554</b>	<b>1,26</b>	<b>83,7</b>
Akutuen pribatuak Agudos privados	Araba/Álava	3.395	1,11	10,1	1.808	1,12	10,8	1.587	1,10	9,4
	Bizkaia	21.212	1,13	18,1	10.125	1,15	17,9	11.087	1,11	18,3
	Gipuzkoa	13.924	1,20	19,3	7.354	1,22	20,8	6.570	1,18	17,8
	<b>EAE</b>	<b>38.531</b>	<b>1,15</b>	<b>17,3</b>	<b>19.287</b>	<b>1,17</b>	<b>17,8</b>	<b>19.244</b>	<b>1,13</b>	<b>16,9</b>

\* A-Kop / N-A: Alta-kopuruak / Número de altas; + A/P: Altak pertsonako, Altas por persona; †TG/TB: tasa gordina x1.000 biztaleko/ tasa bruta x100.000 habitantes

**9.1. taula.** EAeko egoiliarren ospitaleratze arrunten altak, gizonezkoenak, diagnostiko-taldearen eta lurralde historikoaren arabera, akutuen ospitale publikoetan eta pribatuetan.

**Tabla 9.1.** Altas de hospitalización convencional en hombres, residentes en la CAPV, por grupo de diagnóstico, y por territorio histórico; en hospitales de agudos públicos y privados.

<b>Diagnostiko-taldearen GNS-9-AK CIE-9-MC del Grupo de diagnóstico</b>	<b>Araba/Alava</b>		<b>Bizkaia</b>		<b>Gipuzkoa</b>	
	<b>Kop-N</b>	<b>%</b>	<b>Kop-N</b>	<b>%</b>	<b>Kop-N</b>	<b>%</b>
<b>Gaixot. infekzioso eta parasitario</b> Enf. Infecciosas y parasitarias	347	1,9	1.318	2,4	1.000	2,6
<b>Neoplasiak</b> Neoplasias	1.774	9,6	6.184	11,1	3.891	10,0
<b>Gaixotasun endokrino, metaboliko eta immunitario</b> Enfermedades endocrinas, metabólicas e inmunitarias	290	1,6	748	1,3	617	1,6
<b>Odola eta organo odol-sortzaileko gaixotasunak</b> Enfermedades de la sangre y órganos hematopoyeticos	195	1,1	709	1,3	428	1,1
<b>Trastorno mentalak</b> Trastornos mentales	408	2,2	1.371	2,5	753	1,9
<b>Nerbio-sistema. eta zentzumen-organoko gaixotasunak</b> Enf. sist. nervioso y órg. sensor.	540	2,9	1.624	2,9	1.089	2,8
<b>Zirkulazio-aparatuko gaixotasunak</b> Enfermedades del aparato circulatorio	2.776	15,1	9.238	16,6	6.273	16,2
<b>Arnas-aparatuko gaixotasunak</b> Enfermedades del aparato respiratorio	2.730	14,8	7.283	13,1	5.809	15,0
<b>Digestio-aparatuko gaixotasunak</b> Enfermedades del aparato digestivo	2.653	14,4	8.671	15,5	5.249	13,5
<b>Apa. genitourinarioko gaixotasunak</b> Enfermedades del aparato genitourinario	1.450	7,9	3.793	6,8	2.546	6,6
<b>Larruzaleko eta azalpeko ehunetako gaixotasunak</b> Enfermedades de la piel y de los tejidos subcutáneo	216	1,2	606	1,1	541	1,4
<b>Sist. muskulu-eskeletiko eta ehun konektiboaren gaixot.</b> Enfermedades del apar. músculo-esquelét. y tej. conectivos.	1.606	8,7	4.177	7,5	3.564	9,2
<b>Sortzetiko anomaliak</b> Anomalías congénitas	134	0,7	338	0,6	160	0,4
<b>Patologia perinatala</b> Patología perinatal	186	1,0	509	0,9	484	1,2
<b>Gaizki definitutako sintomak, seinaleak eta egoerak</b> Síntomas, signos y estados mal definidos	1.069	5,8	2.974	5,3	2.200	5,7
<b>Lesioak eta pozoidurak</b> Lesiones y envenenamientos	1.705	9,3	5.116	9,2	3.551	9,1
<b>V kodea</b> Código V	325	1,8	1.116	2,0	666	1,7
<b>Kodetu Gabe</b> Sin codificar	1	0,0	4	0,0	0	0,0
<b>GUZTIRA / TOTAL</b>	<b>18.406</b>	<b>100,0</b>	<b>55.783</b>	<b>100,0</b>	<b>38.821</b>	<b>100,0</b>

9.2. taula. EAeko egoiliarren ospitaleratze arrunten altak, emakumezkoak, diagnostiko-taldearen eta lurralde historikoaren arabera, akutuen ospitale publikoetan eta pribatuetan.

**Tabla 9.2.** Altas de hospitalización convencional en mujeres, residentes en la CAPV, por grupo de diagnóstico, y por territorio histórico; en hospitales de agudos públicos y privados.

Diagnostiko-taldearen GNS-9-AK CIE-9-MC Grupo de diagnóstico	Araba/Alava		Bizkaia		Gipuzkoa	
	Kop-N	%	Kop-N	Kop-N	%	Kop-N
<b>Gaixot. infektzioso eta parasitario</b> Enf. Infecciosas y parasitarias	262	1,4	1.067	1,9	750	1,9
<b>Neoplasiak</b> Neoplasias	1.384	7,6	5.446	9,5	3.336	8,5
<b>Gaixotasun endokrino, metaboliko eta immunitario</b> Enfermedades endocrinas, metabólicas e inmunitarias	338	1,8	1.097	1,9	718	1,8
<b>Odola eta organo odol-sortzaileko gaixotasunak</b> Enfermedades de la sangre y órganos hematopoyeticos	276	1,5	654	1,1	474	1,2
<b>Trastorno mentalak</b> Trastornos mentales	381	2,1	1.193	2,1	640	1,6
<b>Nerbio-sistema. eta zentzumen-organo gaixotasunak</b> Enf. sist. nervioso y órg. sensor.	482	2,6	1.517	2,7	1.010	2,6
<b>Zirkulazio-aparatuko gaixotasunak</b> Enfermedades del aparato circulatorio	2.051	11,2	6.758	11,8	4.467	11,4
<b>Arnas-aparatuko gaixotasunak</b> Enfermedades del aparato respiratorio	1.963	10,7	5.391	9,4	4.408	11,2
<b>Digestio-aparatuko gaixotasunak</b> Enfermedades del aparato digestivo	1.935	10,6	6.462	11,3	3.917	10,0
<b>Apa. genitourinarioko gaixotasunak</b> Enfermedades del aparati genitouritario	1.139	6,2	3.800	6,6	2.561	6,5
<b>Haurduntza, erditzea eta erdiberriaroa</b> Gestación, Paro, Puerperio	3.232	17,7	9.922	17,3	7.100	18,1
<b>Larruzaleko eta azalpeko ehunetako gaixotasunak</b> Enfermedades de la piel y de los tejidos subcutáneo	172	0,9	464	0,8	417	1,1
<b>Sist. muskulu-eskeletiko eta ehun konektiboaren gaixot.</b> Enfermedades del apar. músculo-esquelét. y tej. conectivos.	1.581	8,6	4.380	7,7	3.293	8,4
<b>Sortzetiko anomaliak</b> Anomalías congénitas	88	0,5	268	0,5	138	0,4
<b>Patologia perinatala</b> Patología perinatal	168	0,9	420	0,7	368	0,9
<b>Gaizki definitutako sintomak, seinaleak eta egoerak</b> Síntomas, signos y estados mal definidos	946	5,2	2.533	4,4	1.797	4,6
<b>Lesioak eta pozoidurak</b> Lesiones y envenenamientos	1.632	8,9	4.707	8,2	3.117	7,9
<b>V kodea</b> Código V	279	1,5	1.142	2,0	756	1,9
<b>Kodetu Gabe</b> Sin codificar	0	0,0	1	0,0	1	0,0
<b>GUZTIRA / TOTAL</b>	<b>18.309</b>	<b>100,0</b>	<b>57.222</b>	<b>100,0</b>	<b>39.268</b>	<b>100,0</b>

**10. taula.** EAEko egoiliarren ospitaleratze arrunten diagnostikorik ohikoenak, 3 digituko diagnostiko-kategorien, kopuruaren, adinaren eta batez besteko egonaldia araberako, Osakidetzako ospitaleetan.

**Tabla 10.** Diagnósticos más frecuentes, por categorías diagnósticas de 3 dígitos, número, edad y estancia media; en hospitalización convencional de residentes de la CAPV, en hospitales de Osakidetza.

Diagnostiko nagusiaren GNS-9-AK  CIE-9-MC de diagnóstico principal	Bi sexuak Ambos sexos				Gizonak Hombres				Emakumeak Mujeres			
	Kop- N	%	$\bar{x}$	$\bar{x}$	Kop- N	%	$\bar{x}$	$\bar{x}$	Kop- N	%	$\bar{x}$	$\bar{x}$
			Ad/Ed	Eg/Es			Ad/Ed	Eg/Es			Ad/Ed	Eg/Es
<b>428</b> Bihotz-gutxiegitasuna (BG) Insuficiencia cardiaca	5.553	2,9	79,6	6,8	2.919	3,1	77,4	7,0	2.634	2,8	82,1	6,5
<b>715</b> Osteoartrosia eta antzeko gaixotasunak Osteoartritis y enf. afines	4.192	2,2	69,1	6,8	1.958	2,1	66,8	6,8	2.234	2,3	71,1	6,7
<b>486</b> Zehaztu gabeko organismoak eragindako pneumonia Neumonía organismo sin especificar	3.910	2,1	69,6	6,2	2.354	2,5	69,5	6,2	1.556	1,6	69,9	6,2
<b>574</b> Kolelitiasia Colelitiasis	3.828	2,0	62,6	4,4	1.711	1,8	64,0	4,9	2.117	2,2	61,4	4,0
<b>427</b> Disrritmia kardiakoak Disrritmias cardiacas	3.318	1,8	72,0	4,6	1.874	2,0	69,5	4,6	1.444	1,5	75,2	4,6
<b>519</b> Arnas-aparatuko beste gaixotasun batzuk Otras enfermedades del aparato respiratorio	3.225	1,7	75,2	5,3	1.528	1,6	72,1	5,2	1.697	1,8	77,9	5,5
<b>599</b> Uretrako eta gernubideetako beste alterazio batzuk Otras alteraciones de uretra y vías urinarias	3.218	1,7	68,9	5,4	1.729	1,8	67,2	5,4	1.489	1,6	70,9	5,4
<b>491</b> Zehaztu gabeko organismoak eragindako pneumonia Neumonía organismo sin especificar	2.958	1,6	73,8	6,3	2.350	2,5	74,6	6,3	608	0,6	71,0	6,0
<b>780</b> Sintoma orokorrak Síntomas generales	2.871	1,5	63,5	4,6	1.612	1,7	62,8	4,7	1.259	1,3	64,3	4,6
<b>434</b> Garuneko arterien buxadura Oclusión de arterias cerebrales	2.751	1,5	75,1	7,0	1.425	1,5	71,7	7,0	1.326	1,4	78,8	6,9

10. taularen jarraipena / Continuación de **tabla 10.**

Diagnostiko nagusiaren GNS-9-AK CIE-9-MC de Diagnóstico principal	Bi sexuak Ambos sexos				Gizonak Hombres				Emakumeak Mujeres			
	Kop-N	%	Ad/Ed	Eg/Es	Kop-N	%	Ad/Ed	Eg/Es	Kop-N	%	Ad/Ed	Eg/Es
<b>786</b> Arnas-aparatuko sintomak eta beste sintoma toraziko batzuk Síntomas del aparato respiratorio y otros síntomas torácicos	2.738	1,4	60,2	3,6	1.567	1,7	59,0	3,7	1.171	1,2	61,8	3,5
<b>998</b> Beste prozeduretako artapen batzuk, beste inon sailkatu gabeak Otras complicaciones de procedimientos, no clasificados bajo otros conceptos	1.694	0,9	60,1	8,3	1.039	1,1	60,6	8,2	655	0,7	59,2	8,4
<b>414</b> Bihotzeko gaixotasun iskemiko kronikoen beste forma batzuk Otras formas de enferm. Cardiacas isquémicas crónicas	1.692	0,9	67,6	5,9	1.314	1,4	66,8	5,9	378	0,4	70,8	6,0
<b>493</b> Bronkitis kronikoa Bronquitis crónica	1.679	0,9	53,6	5,1	595	0,6	42,2	4,5	1.084	1,1	59,9	5,4
<b>560</b> Heste buxadura, hernirik gabe Obstrucción intestinal sin mención de hernia	1.462	0,8	68,5	7,6	796	0,8	67,3	7,6	666	0,7	69,8	7,7
<b>553</b> Beste abdomen-hernia bat, buxadurarik edo gangrenarik gabe Otra hernia abdominal sin mención de obstr. ni gangrena	1.454	0,8	62,4	3,7	741	0,8	61,0	3,6	713	0,7	63,8	3,9
<b>592</b> Giltzurruneko eta ureterreko harria Calculo de riñón y uréte	1.416	0,7	53,1	3,4	879	0,9	53,4	3,3	537	0,6	52,7	3,5
<b>664</b> Perineoko eta bulbako trauma erditzean Trauma de perineo y vulva durante alumbramiento	1.411	0,7	31,9	2,3	0	0,0	0,0	0,0	1.411	1,5	31,9	2,3



11-1. taula. EAEko egoiliarren ospitaleratze arrunten diagnostikorik ohikoenak, 3 digituko diagnostiko-kategorien, kopuruen, adinaren eta batez besteko egonaldia araberak, ospital pribatuetan. Sexuaren arabera datuak

**Tabla 11.1.** Diagnósticos más frecuentes, por categorías diagnósticas de 3 dígitos, número, edad y estancia media; en hospitalización convencional de residentes de la CAPV, en hospitales privados. Datos por sexo

Diagnostiko nagusiaren GNS-9-AK  CIE-9-MC de Diagnóstico principal	Bi sexuak Ambos sexos				Gizonak Hombres				Emakumeak Mujeres			
	Kop- N	%	Ad/Ed	Eg/Es	Kop- N	%	Ad/Ed	Eg/Es	Kop- N	%	Ad/Ed	Eg/Es
<b>715</b> Osteoartrosia eta antzeko gaixotasunak Osteoartritis y enf. afines	1.643	4,3	69,0	6,1	726	1,9	66,6	6,0	917	2,4	70,9	6,1
<b>717</b> Belauneko barne- trastornoa Trastorno interno de rodilla	1.447	3,8	43,8	1,2	988	2,6	42,4	1,2	459	1,2	46,7	1,2
<b>550</b> Iztai-hernia Hernia inguinal	1.228	3,2	61,3	1,2	1.080	2,8	61,3	1,2	148	0,4	61,8	1,3
<b>574</b> Kolelitiasia Colelitiasis	862	2,2	58,6	3,2	347	0,9	60,3	3,5	515	1,3	57,5	3,0
<b>780</b> Sintoma orokorrak Síntomas generales	735	1,9	58,4	2,2	462	1,2	56,8	2,1	273	0,7	61,1	2,3
<b>428</b> Bihotz-gutxiegitasuna (BG) Insuficiencia cardiaca	616	1,6	82,7	6,9	314	0,8	80,2	6,9	302	0,8	85,3	6,9
<b>553</b> Beste bena-enbolia edo tronbosi bat Otra embolia o trombosis venosa	614	1,6	57,6	2,7	324	0,8	57,0	2,8	290	0,8	58,3	2,6
<b>611</b> Bularretako beste alterazio batzuk Otras alteraciones mamarias	612	1,6	36,8	1,3	45	0,1	34,3	1,2	567	1,5	37,0	1,3
<b>470</b> Sudur-trenkada desbideratuta Tabique nasal desviado	550	1,4	41,0	1,2	337	0,9	41,3	1,3	213	0,6	40,6	1,2
<b>414</b> Bihotzeko gaixotasun iskemiko kronikoen beste forma batzuk Otras formas de enferm. cardiacas isquémicas crónicas	546	1,4	67,9	2,9	452	1,2	67,1	2,9	94	0,2	71,7	3,0
<b>726</b> Elkargune periferikoetako tendinitisa eta harekin lotutako sindromeak Tendinitis intersecciones periféricas y síndromes conexos	513	1,3	53,7	1,3	299	0,8	51,6	1,3	214	0,6	56,6	1,2

11.1. taularen jarraipena / Continuación de **tabla 11.1**

CIE-9-MC de Diagnóstico principal	Diagnostiko nagusiaren GNS-9-AK	Bi sexuak Ambos sexos				Gizonak Hombres				Emakumeak Mujeres			
		$\bar{x}$		$\bar{x}$		$\bar{x}$		$\bar{x}$		$\bar{x}$		$\bar{x}$	
		Kop-N	%	Ad/Ed	Eg/Es	Kop-N	%	Ad/Ed	Eg/Es	Kop-N	%	Ad/Ed	Eg/Es
735	Behatz lodiko deformazio hartua Deformación adquirida de dedo gordo del pie	496	1,3	61,6	1,1	74	0,2	57,6	1,1	422	1,1	62,3	1,1
486	Zehaztu gabeko organismoak eragindako pneumonia Neumonía organismo sin especificar	388	1,0	68,9	6,8	212	0,6	67,9	7,1	176	0,5	70,1	6,3
650	Erditzea kasu guztiz normal batean Parto en un caso totalmente normal	366	0,9	33,4	2,7	0	0,0			366	0,9	33,4	2,7
724	Bizkarrezurreko beste trastornoak eta zehaztugabek trastornoak Otros trastornos y trastornos no especificados de la espalda	364	0,9	63,2	4,2	196	0,5	61,8	4,1	168	0,4	64,7	4,3
820	Femur-lepoaren haustura Fractura del cuello de fémur	348	0,9	77,5	8,9	121	0,3	72,8	9,4	227	0,6	79,9	8,7
718	Giltzaduretako beste trastorno batzuk Otros trastorno de articulación	342	0,9	39,8	1,7	225	0,6	38,5	1,8	117	0,3	42,4	1,5
424	Endokardioko beste gaixotasun batzuk Otras enfermedades del endocardio	328	0,9	73,4	8,3	200	0,5	71,8	8,2	128	0,3	75,8	8,6
491	Bronkitis kronikoa Bronquitis crónica	327	0,8	76,8	7,8	214	0,6	76,5	7,7	113	0,3	77,5	8,0
789	Abdomena eta pelbisa inplikatzen duten beste sintoma batzuk Otros síntomas que implican al abdomen y pelvis	327	0,8	55,0	3,3	124	0,3	57,8	3,0	203	0,5	53,4	3,5

**11.2. taula.** EAeko egoiliarren ospitaleratze arrunten diagnostikorik ohikoenak, 3 digituko diagnostiko-kategorien, kopuruen, adinaren eta batez besteko egonaldien arabera, ospital pribatuetan. Lurralde historikoaren araberrako datuak

**Tabla 11.2.** Diagnósticos más frecuentes, por categorías diagnósticas de 3 dígitos, número, edad y estancia media; en hospitalización convencional de residentes de la CAPV, en hospitales privados. Datos por territorio histórico

Diagnostiko nagusiaren GNS-9-AK CIE-9-MC de Diagnóstico principal	ARABA/-ALAVA				BIZKAIA				GIPUZKOA			
	Kop-N	%	$\bar{X}$ Ad/Ed	$\bar{X}$ Eg/Es	Kop-N	%	$\bar{X}$ Ad/Ed	$\bar{X}$ Eg/Es	Kop-N	%	$\bar{X}$ Ad/Ed	$\bar{X}$ Eg/Es
<b>715</b> Osteoartrosia eta antzeko gaixotasunak Osteoartritis y enf. afines	152	0,4	66,6	5,4	1.076	2,8	69,7	6,1	415	1,1	68,3	6,3
<b>717</b> Belauneko barne-trastornoa Trastorno interno de rodilla	279	0,7	38,8	1,3	606	1,6	44,2	1,2	562	1,5	45,7	1,2
<b>550</b> Iztai-hernia Hernia inguinal	155	0,4	60,4	1,1	955	2,5	61,7	1,2	118	0,3	59,6	1,5
<b>574</b> Kolelitiasia Colelitiasis	69	0,2	57,6	2,5	549	1,4	58,6	3,1	244	0,6	58,8	3,6
<b>780</b> Sintoma orokorrak Síntomas generales	98	0,3	55,1	1,2	368	1,0	57,4	1,7	269	0,7	60,8	3,1
<b>428</b> Bihotz-gutxiegitasuna (BG) Insuficiencia cardiaca	35	0,1	86,2	5,3	327	0,8	83,0	6,0	254	0,7	81,9	8,3
<b>553</b> Beste bena-enbolia edo tronbosi bat Otra embolia o trombosis venosa	79	0,2	56,0	3,3	409	1,1	57,0	2,5	126	0,3	60,5	2,9
<b>611</b> Bularretako beste alterazio batzuk Otras alteraciones mamarias	68	0,2	36,9	1,0	354	0,9	36,2	1,3	190	0,5	37,8	1,3
<b>470</b> Sudur-trenkada desbideratuta Tabique nasal desviado	34	0,1	41,4	1,1	278	0,7	42,1	1,0	238	0,6	39,8	1,5
<b>414</b> Bihotzeko gaixotasun iskemiko kronikoen beste forma batzuk Otras formas de enferm. cardiacas isquémicas crónicas	10	0,0	67,9	4,1	181	0,5	70,6	2,9	355	0,9	66,6	2,9
<b>726</b> Elkargune periferikoetako tendinitisa eta harekin lotutako sindromeak Tendinitis intersecciones periféricas y síndromes conexos	61	0,2	50,9	1,6	187	0,5	54,6	1,1	265	0,7	53,7	1,3

11.2. taularen jarraipena / Continuación de **tabla 11.2**

Diagnostiko nagusiaren GNS-9-AK CIE-9-MC de Diagnóstico principal	ARABA/-ALAVA				BIZKAIA				GIPUZKOA			
	Kop-N	%	$\bar{X}$ Ad/Ed	$\bar{X}$ Eg/Es	Kop-N	%	$\bar{X}$ Ad/Ed	$\bar{X}$ Eg/Es	Kop-N	%	$\bar{X}$ Ad/Ed	$\bar{X}$ Eg/Es
<b>735</b> Behatz lodiko deformazio hartua Deformación adquirida de dedo gordo del pie	44	0,1	60,3	1,2	381	1,0	62,0	1,0	71	0,2	60,6	1,1
<b>486</b> Zehaztu gabeko organismoak eragindako pneumonia Neumonía organismo sin especificar	38	0,1	66,5	6,3	160	0,4	68,3	5,5	190	0,5	69,9	8,0
<b>650</b> Erditzea kasu guztiz normal batean Parto en un caso totalmente normal	9	0,0	32,6	2,7	300	0,8	33,8	2,8	57	0,1	31,8	2,7
<b>724</b> Bizkarrezurreko beste trastornoak eta zehaztugabek trastornoak Otros trastornos y trastornos no especificados de la espalda	37	0,1	59,1	3,8	141	0,4	61,5	4,8	186	0,5	65,3	3,8
<b>820</b> Femur-lepoaren haustura Fractura del cuello de fémur	12	0,0	73,7	11,5	243	0,6	76,7	6,7	93	0,2	79,9	14,4
<b>718</b> Giltzadureta beste trastorno batzuk Otros trastorno de articulación	68	0,2	37,6	1,5	188	0,5	42,8	1,7	86	0,2	35,2	1,7
<b>424</b> Endokardioko beste gaixotasun batzuk Otras enfermedades del endocardio	9	0,0	71,8	8,1	63	0,2	73,6	8,9	256	0,7	73,4	8,2
<b>491</b> Bronkitis kronikoa Bronquitis crónica	17	0,0	75,4	7,9	116	0,3	78,3	5,3	194	0,5	76,1	9,3
<b>789</b> Abdomena eta pelbisa inplikatzan duten beste sintoma batzuk Otros síntomas que implican al abdomen y pelvis	12	0,0	45,9	2,4	137	0,4	59,2	3,2	178	0,5	52,4	3,5

12. taula. EAEko egoiliarren ospitaleratze arrunten diagnostikorik ohikoenak, 3 digituko diagnostiko-kategorien, kopuruen, adinaren eta batez besteko egonaldiak kontuan hartuta, ospitale publikoetan eta pribatuetan. (Ad: adina; Eg: egonaldia).

**Tabla 12.** Diagnósticos principales más frecuentes, considerando categorías diagnósticas de 3 dígitos, por servicios: número, edad y estancia media; en hospitalización convencional de residentes de la CAPV, en hospitales públicos privados. (Ed: edad; Es: Estancia)

Diagnostiko nagusiaren GNS-9-AK CIE-9-MC de Diagnóstico principal		Koop- N	%	$\bar{X}$ Ad/Ed	$\bar{X}$ Eg/Es
<b>Barne-medikuntza / Medicina interna</b>		<b>35.241</b>	<b>14,8</b>	<b>74,5</b>	<b>6,7</b>
428	Bihotz-gutxiegitasuna (BG) Insuficiencia cardiaca	2.468	7,0	81,8	6,3
486	Zehaztu gabeko organismoak eragindako pneumonia Neumonía organismo sin especificar	2.114	6,0	76,5	6,4
519	Arnas-aparatuko beste gaixotasun batzuk Otras enfermedades del aparato respiratorio	1.987	5,6	80,1	5,6
599	Uretrako eta gernubideetako beste alterazio batzuk Otras alteraciones de uretra y vías urinarias	1.897	5,4	78,5	5,5
491	Bronkitis kronikoa Bronquitis crónica	1.324	3,8	76,5	6,8
<b>Traumatologia / Traumatología</b>		<b>28.329</b>	<b>11,9</b>	<b>59,1</b>	<b>4,9</b>
715	Osteoartrosia/antzeko gaixotasunak Osteoartritis/enf afines	5.785	20,4	69,0	6,5
820	Femur-lepoaren haustura Fractura del cuello de fémur	2.620	9,2	81,8	9,7
717	Belauneko barne-trastornoa Trastorno interno de rodilla	2.352	8,3	45,8	1,2
813	Erradio eta kubitoaren haustura Fractura de radio y cúbito	1.269	4,5	52,3	2,0
996	Zehaztutako zenbait prozeduretako konplikazioak Complicaciones propias de ciertos procedimientos especificados	1.258	4,4	68,5	10,1
<b>Kirurgia Orokorra eta Digestio-Aparatuko Kirurgia Cirugía General y del Aparato Digestivo</b>		<b>26.576</b>	<b>11,2</b>	<b>59,5</b>	<b>5,1</b>
574	Kolelitiasia Colelitiasis	3.849	14,5	59,8	3,5
550	Iztai-hernia Hernia inguinal	3.262	12,3	64,5	1,3
540	Apendizitis akutua Apendicitis aguda	2.058	7,7	38,0	3,5
553	Beste abdomen-hernia bat, buxadurarik edo gangrenarik gabe Otra hernia abdominal sin mención de obstr. ni gangrena	1.956	7,4	60,9	3,2
153	Koloneko neoplasia gaiztoa Neoplasia maligna colon	1.064	4,0	71,1	11,2
<b>Obstetrizia eta Ginekologia / Obstetricia y Ginecología</b>		<b>26.447</b>	<b>11,1</b>	<b>38,1</b>	<b>2,9</b>
659	Haurdunaldi kronologikoki aurreratua Embarazo cronológicamente avanzado	2.962	11,2	35,9	2,8
645	Erditzean laguntzeko beste argibide batzuk, bisg Otras indicaciones de asistencia al parto ncoc	2.796	10,6	32,7	2,4

12. taularen jarraipena / Continuación de **tabla 12**

Diagnostiko nagusiaren GNS-9-AK CIE-9-MC de Diagnóstico principal		Koop- N	%	$\bar{X}$ Ad/Ed	$\bar{X}$ Eg/Es
658	Barrunbe eta mintz amiotikoetako beste alterazio batzuk Otras alteraciones de la cavidad y membranas amnióticas	2.004	7,6	32,9	3,0
664	Perineoko eta bulbako trauma erditzean Trauma de perineo y vulva durante alumbramiento	1.556	5,9	32,0	2,3
650	Erditzea kasu guztiz normal batean Parto en un caso totalmente normal	1.525	5,8	31,7	2,5
<b>Kardiologia / Cardiologia</b>		<b>16.786</b>	<b>7,1</b>	<b>71,9</b>	<b>5,3</b>
428	Bihotz-gutxiegitasuna (BG) Insuficiencia cardiaca	3.084	18,4	78,8	6,9
427	Disritmia kardiakoak Disrritmias cardiacas	2.675	15,9	71,0	4,3
786	Arnas-aparatuko sintomak eta beste sintoma toraziko batzuk Síntomas del aparato respiratorio y otros síntomas torácicos	1.934	11,5	66,5	3,6
414	Bihotzeko gaixotasun iskemiko kronikoen beste forma batzuk Otras formas de enferm. Cardiacas isquémicas crónicas	1.830	10,9	67,5	4,0
410	Miokardioko infartu akutua Infarto agudo miocardio	1.774	10,6	67,7	7,2
<b>Urologia / Urologia</b>		<b>12.911</b>	<b>5,4</b>	<b>63,7</b>	<b>4,2</b>
188	Maskuriko neoplasia gaiztoa Neoplasia maligna de la vejiga	2.035	15,8	71,4	5,1
592	Giltzurruneko eta ureterreko harria Calculo de riñón y uréter	1.834	14,2	53,2	3,2
600	Prostatato hiperplasia Hiperplasia prostática	1.491	11,5	69,8	4,3
599	Uretrako eta gernubideetako beste alterazio batzuk Otras alteraciones de uretra y vías urinarias	1.137	8,8	68,7	4,8
185	Prostatato neoplasia gaiztoa Neoplasia maligna próstata	942	7,3	67,1	4,7
<b>Pneumologia / Neumologia</b>		<b>12.600</b>	<b>5,3</b>	<b>70,1</b>	<b>5,9</b>
491	Bronkitis kronikoa Bronquitis crónica	1.745	13,8	72,2	5,8
486	Zehaztu gabeko organismoak eragindako pneumonia Neumonía organismo sin especificar	1.499	11,9	70,0	5,3
518	Biriketako beste gaixotasun batzuk Otras enfermedades pulmonares	1.242	9,9	72,1	7,0
493	Asma Asma	1.013	8,0	62,5	5,1
519	Arnas-aparatuko beste gaixotasun batzuk Otras enfermedades del aparato respiratorio	873	6,9	74,4	4,6

12. taularen jarraipena / Continuación de **tabla 12**

Diagnostiko nagusiaren GNS-9-AK CIE-9-MC de Diagnóstico principal		Koop- N	%	$\bar{X}$ Ad/Ed	$\bar{X}$ Eg/Es
<b>Digestio-aparatua / Digestivo</b>		<b>10.659</b>	<b>4,5</b>	<b>65,6</b>	<b>7,2</b>
577	Gaixotasun pankreatikoak Enfermedades pancreáticas	800	7,4	69,8	7,0
574	Kolelitiasia Colelitiasis	701	6,5	62,2	9,4
571	Gibeleko gaixotasuna eta zirrosi kronikoa Enfermedad hepática y cirrosis crónica	585	5,4	60,5	10,3
578	Hesteetako odoljariora Hemorragia gastrointestinal	576	5,4	57,7	5,5
789	Abdomena eta pelbisa inplikatzan duten beste sintoma batzuk Otros síntomas que implican al abdomen y pelvis	490	4,6	71,6	6,6
<b>Pediatria eta Neonatologia / Pediatría y Neonatología</b>		<b>7.884</b>	<b>3,3</b>	<b>2,6</b>	<b>6,5</b>
466	Bronkitis eta bronkiolitis akuatuak Bronquitis y bronquiolitis agudas	752	9,5	0,3	5,0
765	Haurdunaldi laburtuarekin eta jaiotzean pisu txikia izatearekin lotutako gaitzak Trastornos relacionados con gestación acortada y bajo peso en el nacimiento	602	7,6	0,0	22,4
774	Beste ikterizia perinatal batzuk Otras ictericias perinatal	391	5,0	0,0	2,5
493	Asma Asma	334	4,2	4,5	3,2
780	Sintoma orokorrak Síntomas generales	323	4,1	2,9	3,0
<b>Neurologia / Neurología</b>		<b>6.924</b>	<b>2,9</b>	<b>67,1</b>	<b>6,4</b>
434	Garuneko arterien buxadura Oclusión de arterias cerebrales	2.289	33,1	74,5	6,7
435	Garun-iskemia iragankorra Isquemia cerebral transitoria	536	7,7	73,8	3,9
345	Epilepsia eta krisi errepikariak Epilepsia y crisis recurrentes	519	7,5	58,8	5,4
780	Sintoma orokorrak Síntomas generales	310	4,5	62,8	4,2
433	Garun aurreko arterien buxadura eta estenosis Oclusión y estenosis arterias precerebrales	265	3,8	73,1	7,6
<b>ORL / ORL</b>		<b>6.004</b>	<b>2,5</b>	<b>38,9</b>	<b>2,6</b>
474	Amigdaletako eta adenoideetako gaixotasun kronikoa Enfermedad crónica de amígdalas y adenoides	1.360	22,7	12,6	1,1
470	Sudur-trenkada desbideratuta Tabique nasal desviado	837	13,9	40,9	1,2
475	Abzesu peritonsilarra Absceso peritonsilar	437	7,3	38,0	2,6

11.2 taularen jarraipena / Continuación de **tabla 11.2**

Diagnostiko nagusiaren GNS-9-AK CIE-9-MC de Diagnóstico principal		Koop- N	%	$\bar{X}$ Ad/Ed	$\bar{X}$ Eg/Es
478	Goiko arnasbideetako beste gaixotasun batzuk Otras enferm. De tracto respiratorio superior	434	7,2	49,0	2,5
471	Sudurreko polipoak Pólipos nasales	354	5,9	48,7	1,4
<b>Onkologia Medikoa / Oncología Médica</b>		<b>5.676</b>	<b>2,4</b>	<b>64,3</b>	<b>8,1</b>
197	Arnas eta digestio-aparatueta bigarren mailako neoplasia gaiztoa Neoplasia maligna sec. Aparato respiratorio y digestivo	510	9,0	64,7	8,6
338	Odoleko zelula zurien gaixotasunak Enfermedades de glóbulos blancos	363	6,4	62,5	8,9
162	Trakeako, bronkioetako eta biriketako neoplasia gaiztoa Neoplasia maligna tráquea, bronquios y pulmón	345	6,1	63,6	9,3
198	Zehaztutako beste toki batzuetako bigarren mailako neoplasia gaiztoa Neoplasia maligna secundaria de otros sitios especificados	313	5,5	62,6	9,0
288	Globulu zurietako gaixotasunak Enfermedades de glóbulos blancos	293	5,2	59,5	5,8
<b>Psikiatria / Psiquiatría</b>		<b>4.492</b>	<b>1,9</b>	<b>43,6</b>	<b>14,4</b>
295	Nahasmendu eskizofrenikoak Trastornos esquizofrénicos	891	19,8	42,5	16,7
296	Umorearen nahasmendu episodikoak Trastornos episódicos del humor	797	17,7	50,0	18,9
298	Beste psikosi ez-organiko batzuk Otras psicosis no orgánicas	332	7,4	36,7	13,9
301	Nortasun-nahasmenduak Trastornos de personalidad	281	6,3	36,6	9,5
303	Alkoholarekiko mendekotasunaren sindromea Síndrome de dependencia del alcohol	275	6,1	48,4	10,5
<b>Kirurgia Baskularra / Cirugía Vascular</b>		<b>3.788</b>	<b>1,6</b>	<b>68,4</b>	<b>7,0</b>
440	Ateroesklerosia Atherosclerosis	1.401	37,0	71,3	7,9
454	Beheko gorputz-adarretako barize-benak Venas varicosas de las extremidades inferiores	449	11,9	55,0	1,7
453	Beste bena-embolia edo tronbosi bat Otra embolia o trombosis venosa	294	7,8	67,3	3,2
441	Aorta-aneurisma eta disezioa Aneurisma aórtico y disección	266	7,0	71,4	8,3
996	Zehaztutako zenbait prozeduretako konplikazioak Complicaciones propias de ciertos procedimientos especificados	222	5,9	69,3	7,0
<b>Neurokirurgia / Neurocirugía</b>		<b>3.726</b>	<b>1,6</b>	<b>60,2</b>	<b>7,9</b>
722	Ornoarteko diskoko trastornoa Trastorno del disco intervertebral	420	11,3	50,3	5,3
852	Odoljario subaraknoidea/subudurala/estrudurala, lesio ondoren Hemorragia subaracnoidea/subudural/extradural, tras lesión	292	7,8	75,8	7,5



11.2 taularen jarraipena / Continuación de **tabla 11.2**

Diagnostiko nagusiaren GNS-9-AK CIE-9-MC de Diagnóstico principal		Koop- N	%	$\bar{X}$ Ad/Ed	$\bar{X}$ Eg/Es
191	Garuneko neoplasia gaiztoa Neoplasia maligna cerebro	256	6,9	60,2	9,1
225	Garuneko eta nerbio-sistema zentraleko beste zati batzuetako neoplasia onairia Neoplasia benigna del cerebro y de otras partes del sistema nervioso	219	5,9	59,9	10,8
431	Garun barruko odoljariora Hemorragia intracerebral	198	5,3	68,7	12,2
<b>Kirurgia Plastikoa / Cirugia Plastica</b>		<b>3.293</b>	<b>1,4</b>	<b>48,3</b>	<b>3,3</b>
611	Bularretako beste alterazio batzuk Otras alteraciones mamarias	733	22,3	37,0	1,5
V51	Kirurgia plastikoko susperraldia Convalecencia de cirugía plástica	321	9,7	52,6	3,9
173	Larruazaleko beste neoplasia gaizto batzuk Otras neoplasias malignas de la piel	183	5,6	76,7	2,7
278	Gehiegizko pisua, obesitatea eta bestelako hiper-elikadura batzuk Sobrepeso, obesidad y otros tipos de hiperalimentación	134	4,1	42,8	2,1
996	Zehaztutako zenbait prozeduretako konplikazioak Complicaciones propias de ciertos procedimientos especificados	124	3,8	50,2	3,0
<b>Hematologia Klinikoa / Hematologia Clinica</b>		<b>2.677</b>	<b>1,1</b>	<b>61,4</b>	<b>10,4</b>
V58	Geroko beste zainketa batzuk eta geroko arreta bizg Otros cuidados posteriores y atención posterior neom	641	23,9	54,8	7,5
203	Neoplasia immunoproliferatiboa eta mieloma anizkoitza Neoplasia inmunoproliferativas y mieloma múltiple	194	7,2	66,0	16,0
202	Ehun linfoideetako eta histiozitikoetako beste neoplasia gaizto batzuk Otras neoplasias malignas tejidos linfoides e histiociticos	188	7,0	62,9	13,4
288	Globulu zurietako gaixotasunak Enfermedades de glóbulos blancos	169	6,3	61,3	7,9
205	Leuzemia mieloidea Leucemia mieloide	148	5,5	59,8	20,9
<b>Nefrologia / Nefrologia</b>		<b>1.935</b>	<b>0,8</b>	<b>65,5</b>	<b>7,9</b>
584	Giltzurruneko gutxiegitasuna Insuficiencia renal aguda	330	17,1	71,5	8,0
585	Nefropatia kronikoa Nefropatía crónica	189	9,8	62,9	3,6
996	Zehaztutako zenbait prozeduretako konplikazioak Complicaciones propias de ciertos procedimientos especificados	170	8,8	59,6	9,2
403	Giltzurruneko gaixotasun hipertentsibo kronikoa Enfermedad del riñón hipertensiva crónica	165	8,5	60,3	11,6

11.2 taularen jarraipena / Continuación de **tabla 11.2**

Diagnostiko nagusiaren GNS-9-AK CIE-9-MC de Diagnóstico principal		Koop- N	%	$\bar{X}$ Ad/Ed	$\bar{X}$ Eg/Es
<b>276</b>	<b>Osmotikoen, elektrolitoen eta azido/base orekaren trastornoak</b> Trasnstornos de los equilibrios osmót., electrol. y ácido basico	105	5,4	73,7	5,2
<b>Toraxeko Kirurgia / Cirugia Toracica</b>		<b>1.355</b>	<b>0,6</b>	<b>56,8</b>	<b>6,9</b>
<b>162</b>	<b>Trakeako, bronkioetako eta biriketako neoplasia gaiztoa</b> Neoplasia maligna tráquea, bronquios y pulmón	327	24,1	64,2	8,6
<b>512</b>	<b>Pneumotorax</b> Neumotórax	207	15,3	38,7	6,6
<b>807</b>	<b>Saihetsezurre(ta)ko, bularrezurreko, laringeko eta trakeako haustura</b> Fractura de costilla(s), esternón, laringe y tráquea	144	10,6	62,8	5,2
<b>197</b>	<b>Arnas eta digestio-aparatuetakoko bigarren mailako neoplasia gaiztoa</b> Neoplasia maligna sec. Aparato respiratorio y digestivo	113	8,3	65,6	5,8
<b>511</b>	<b>Pleuresia</b> Pleuresía	70	5,2	69,5	5,1
<b>Bihotzeko Kirurgia / Cirugia Cardiaca</b>		<b>1.229</b>	<b>0,5</b>	<b>67,6</b>	<b>13,0</b>
<b>424</b>	<b>Endokardioko beste gaixotasun batzuk</b> Otras enfermedades de endocardio	474	38,6	70,8	13,1
<b>414</b>	<b>Bihotzeko gaixotasun iskemiko kronikoen beste forma batzuk</b> Otras formas de enferm. Cardiacas isquémicas crónicas	203	16,5	66,9	14,8
<b>996</b>	<b>Zehaztutako zenbait prozeduretako konplikazioak</b> Complicaciones propias de ciertos procedimientos especificados	71	5,8	70,3	16,7
<b>396</b>	<b>Balbula mitraleko eta aortako balbulako gaixotasunak</b> Enfermedades de la válvula mitral y aortica	49	4,0	70,5	18,4
<b>410</b>	<b>Miokardioko infartu akutua</b> Infarto agudo miocardio	<b>43</b>	<b>3,5</b>	<b>64,4</b>	<b>19,0</b>
<b>Aurpegi-Masailetakoko Kirurgia / Cirugía Máxilo-Facial</b>		<b>1.114</b>	<b>0,5</b>	<b>49,1</b>	<b>4,7</b>
<b>802</b>	<b>Aurpegi-hezurren haustura</b> Fractura de huesos faciales	174	15,6	47,0	3,0
<b>522</b>	<b>Hortz-mami eta ehun periapikaliko gaixotasunak</b> Enfermedades de pulpa y tejidos periapicales	100	9,0	42,8	3,1
<b>524</b>	<b>Hortzetako eta aurpegiko anomaliak, maloklusioa barne</b> Anomalías dentofaciales, incluyendo maloclusión	89	8,0	32,2	2,8
<b>210</b>	<b>Ezpainako, ahoko eta faringeko neoplasia onairea</b> Neoplasia benigna de labio, cavidad oral y faringe	85	7,6	55,9	2,8
<b>526</b>	<b>Masailezrurretako gaixotasunak</b> Enfermedades de los maxilares	65	5,8	49,8	3,2
<b>Kirurgia Pediatrikoa / Cirugía Pediátrica</b>		<b>1.067</b>	<b>0,4</b>	<b>6,5</b>	<b>3,9</b>
<b>540</b>	<b>Apendizitis akutua</b> Apendicitis aguda	384	36,0	9,0	4,6
<b>752</b>	<b>Organo genitaleko sortzetiko malformazioak</b> Anomalías congénitas de órganos genitales	105	9,8	3,6	2,9
<b>744</b>	<b>Belarriko, aurpegiko eta lepoko sortzetiko malformazioak</b> Anomalías congénitas de oído, cara y cuello	46	4,3	8,6	1,0

11.2 taularen jarraipena / Continuación de **tabla 11.2**

Diagnostiko nagusiaren GNS-9-AK CIE-9-MC de Diagnóstico principal		Koop- N	%	$\bar{X}$ Ad/Ed	$\bar{X}$ Eg/Es
550	Iztai-hernia Hernia inguinal	39	3,7	0,7	1,7
749	Erbi-ezpaina eta ahosabai-arrailadura Fisura del paladar y labio leporino	38	3,6	1,4	2,3
<b>Besteak / Otros</b>		<b>7.052</b>	<b>3,0</b>	<b>62,3</b>	<b>7,2</b>
250	Diabetes melitus Diabetes mellitus-a	490	6,9	61,4	4,7
427	Disrritmia kardiakoak Disrritmias cardiacas	341	4,8	67,2	2,0
780	Sintoma orokorrak Síntomas generales	295	4,2	50,7	1,5
V29	Jaioberriri obserbazio eta ebaluaketa susmagarriko edo ez aurkitutako gaixotasunagatik Observación y evaluación de recién nacidos por sospecha de enfermedades no encontradas	204	2,9	59,2	12,4
327	Lo(aren) trastorno organikoak Trastornos orgánicos del sueño	202	2,9	49,6	1,0

**13. taula.** Diagnostiko printzipalaren maiztasuna, garrantzi erlatiboa (%), 105 biztanleko tasa gordina (TG) batezbesteko adina (Ad) eta batezbesteko ospitaleen egonaldia (Eg). EAEko egoiliarren ospitaleratze arruntaren altaren dagozkie, publikoko zein pribatuko ospile akutuan eta sexuaren arabera. Diagnostikoak ISHMT-sailkapen arabera multzotu ditugu

**Tabla 13.** Frecuencias, importancia relativa (%), tasa bruta por 105 habitantes (TB), edad media (Ed) y estancia media (Es) de los diagnosticos principales, en altas de hospitalización convencional de hospitales de agudos públicos y privados. Relativos a residentes en la CAPV y diferenciados por sexo. Los diagnosticos se han agrupado de acuerdo a la clasificación ISHMT.

Diagnostiko printzipalaren ISHMT taldea Grupo ISHMT de Diagnostico principal	Bi sexuak Ambos sexos				Gizonak Hombres				Emakumeak Mujeres			
	Kop	%	$\bar{X}$	$\bar{X}$	Kop	TG	$\bar{X}$	$\bar{X}$	Kop	TG	$\bar{X}$	$\bar{X}$
	N		Ad/Ed	Eg/Es	N	TB	Ad/Ed	Eg/Es	N	TB	Ad/Ed	Eg/Es
<b>0100</b> Gaixot. infektzioso eta parasitario Enf. Infecciosas y parasitarias	<b>4.702</b>	<b>2,1</b>	<b>58,8</b>	<b>8,9</b>	<b>2.640</b>	<b>2,3</b>	<b>57,5</b>	<b>9,1</b>	<b>2.062</b>	<b>1,8</b>	<b>60,6</b>	<b>8,7</b>
0101 Hesteetako gaixotasun infektziosoak, beherakoa izan ezik Enfermedades infecciosas intestinales, excepto diarrea	581	0,3	49,1	6,1	299	0,3	42,7	5,5	282	0,2	55,9	6,6
0102 Jatorriz infektziosoak direla susmatzen diren beherakoak eta gastroenteritisa Diarrea y gastroenteritis de presunto origen infeccioso	265	0,1	49,7	4,6	126	0,1	47,4	4,3	139	0,1	51,7	5,0
0103 Tuberkulosia Tuberculosis	168	0,1	53,2	13,2	94	0,1	55,0	13,7	74	0,1	51,1	12,6
0104 Septizemia Septicemia	2.178	1,0	72,2	10,6	1.228	1,1	71,3	10,7	950	0,8	73,4	10,4
0105 GIBren gaixotasuna Enfermedad por VIH	229	0,1	47,2	10,4	165	0,1	47,2	10,9	64	0,1	47,1	9,1
0106 Bestelako gaixotasun infektzioso eta parasitario batzuk Otras enfermedades infecciosas y parasitarias	1.281	0,6	45,2	7,4	728	0,6	44,6	7,6	553	0,5	46,0	7,3

13. taularen jarraipena / Continuación de **tabla 13**

Diagnostiko printzpalaren ISHMT taldea Grupo ISHMT de Diagnostico principal	Bi sexuak Ambos sexos				Gizonak Hombres				Emakumeak Mujeres			
	Kop	%	$\bar{X}$	$\bar{X}$	Kop	TG	$\bar{X}$	$\bar{X}$	Kop	TG	$\bar{X}$	$\bar{X}$
	N		Ad/Ed	Eg/Es	N	TB	Ad/Ed	Eg/Es	N	TB	Ad/Ed	Eg/Es
<b>0200 Neoplasiak Neoplasias</b>	<b>21.837</b>	<b>9,6</b>	<b>64,5</b>	<b>7,3</b>	<b>11.742</b>	<b>10,4</b>	<b>66,9</b>	<b>8,1</b>	<b>10.095</b>	<b>8,8</b>	<b>61,8</b>	<b>6,5</b>
0201 Koloneko, ondesteko, uzkiko eta uzki-kanaleko neoplasia gaiztoa Neoplasia maligna de colon, recto y ano	2.218	1,0	71,6	10,9	1.370	1,2	71,4	11,0	848	0,7	72,0	10,7
0202 Zintzurresteko, bronkio eta biriketako neoplasia gaiztoa Neoplasia maligna de tráquea, bronquios y pulmón	1.379	0,6	67,0	8,7	1.025	0,9	68,3	8,9	354	0,3	63,2	8,2
0203 Melanoma eta larruzaleko beste neoplasia gaizto batzuk Melanoma y otras neoplasias malignas de la piel	389	0,2	69,6	3,3	209	0,2	70,3	3,6	180	0,2	68,8	2,9
0204 Bularreko neoplasia gaiztoa Neoplasia maligna de la mama	1.556	0,7	59,5	3,2	16	0,0	63,4	3,6	1.540	1,3	59,4	3,2
0205 Umetokiko neoplasia gaiztoa Neoplasia maligna del útero	432	0,2	64,3	5,2					432	0,4	64,3	5,2
0206 Obulutegiko neoplasia gaiztoa Neoplasia maligna del ovario	209	0,1	62,7	7,5					209	0,2	62,7	7,5
0207 Prostatako neoplasia gaiztoa Neoplasia maligna de la próstata	1.135	0,5	68,3	4,8	1.135	1,0	68,3	4,8				
0208 Maskuriko neoplasia gaiztoa Neoplasia maligna de la vejiga	2.100	0,9	71,6	5,4	1.707	1,5	71,6	5,4	393	0,3	71,6	5,2

13. taularen jarraipena / Continuación de **tabla 13**

Diagnostiko printzpalaren ISHMT taldea	Bi sexuak Ambos sexos				Gizonak Hombres				Emakumeak Mujeres				
	Grupo ISHMT de Diagnostico principal	Kop	%	$\bar{X}$	$\bar{X}$	Kop	TG	$\bar{X}$	$\bar{X}$	Kop	TG	$\bar{X}$	$\bar{X}$
		N		Ad/Ed	Eg/Es	N	TB	Ad/Ed	Eg/Es	N	TB	Ad/Ed	Eg/Es
<b>0300</b>	<b>Odola eta organo odol-sortzaileko gaixotasunak.</b> <b>Enfermedades de la sangre y órganos hematopoyeticos</b>	<b>2.720</b>	<b>1,2</b>	<b>66,3</b>	<b>6,4</b>	<b>1.329</b>	<b>1,2</b>	<b>66,3</b>	<b>6,7</b>	<b>1.391</b>	<b>1,2</b>	<b>66,2</b>	<b>6,2</b>
0301	Anemia Anemia	1.840	0,8	72,3	6,3	889	0,8	71,4	6,5	951	0,8	73,2	6,1
0302	Bestelako odoleko eta organo odol-sortzaileetako gaixotasunak eta immunitate-mekanismoari dagozkion trastornoak Otras enfermedades de la sangre, de los órganos hematopoyéticos y ciertos trastornos que afectan al mecanismo de la inmunidad	880	0,4	53,6	6,7	440	0,4	55,9	7,2	440	0,4	51,2	6,2
<b>0400</b>	<b>Gaixotasun endokrino, metaboliko eta immunitario.</b> <b>Enfermedades endocrinas, metabólicas e inmunitarias</b>	<b>3.783</b>	<b>1,7</b>	<b>61,4</b>	<b>5,7</b>	<b>1.650</b>	<b>1,5</b>	<b>61,2</b>	<b>6,7</b>	<b>2.133</b>	<b>1,9</b>	<b>61,5</b>	<b>5,0</b>
0401	Diabetes mellitus-a Diabetes mellitus	1.301	0,6	64,9	7,1	805	0,7	61,7	7,8	496	0,4	70,1	5,9
0402	Bestelako gaixotasun endokrino, nutricional eta metabolikoak Otras enfermedades endocrinas, nutricionales y metabólicas	2.482	1,1	59,5	5,1	845	0,7	60,8	5,6	1.637	1,4	58,8	4,8

13. taularen jarraipena / Continuación de **tabla 13**

Diagnostiko printzpalaren ISHMT taldea Grupo ISHMT de Diagnostico principal	Bi sexuak Ambos sexos				Gizonak Hombres				Emakumeak Mujeres			
	Kop	%	$\bar{X}$	$\bar{X}$	Kop	TG	$\bar{X}$	$\bar{X}$	Kop	TG	$\bar{X}$	$\bar{X}$
	N		Ad/Ed	Eg/Es	N	TB	Ad/Ed	Eg/Es	N	TB	Ad/Ed	Eg/Es
<b>0500</b> Trastorno mentalak eta portaeraren trastornoak Trastornos mentales y del comportamiento	4.746	2,1	46,1	13,3	2.532	2,2	44,5	12,8	2.214	1,9	47,9	13,9
0501 Dementzia Demencia	27	0,0	82,8	11,5	16	0,0	84,1	12,6	11	0,0	80,9	9,8
0502 Adimenaren eta portaeraren trastornoak, alkohol-erabilerak sortuak Trastornos. mentales y del comportamiento debidos al uso de alcohol	453	0,2	49,7	9,7	329	0,3	49,4	8,9	124	0,1	50,5	11,6
0503 Adimenaren eta portaeraren trastornoak bestelako substanzia psikoaktibo batzuen erabilerak sortuak Trastornos mentales y del comportamiento debidos al uso de otras sustancias psicoactivas	443	0,2	40,3	9,6	322	0,3	38,9	9,4	121	0,1	44,1	10,1
0504 Eskizofrenia, eskizotipalak eta deliro(zko) trastornoak Esquizofrenia, trastornos esquizotípicos y delirantes	1.372	0,6	43,2	15,7	841	0,7	40,3	15,5	531	0,5	47,7	16,1
0505 Umorearen trastornoak (afektiboak) Trastornos del humor (afectivos)	1.100	0,5	51,2	17,0	428	0,4	49,8	17,4	672	0,6	52,1	16,8

13. taularen jarraipena / Continuación de **tabla 13**

Diagnostiko printzpalaren ISHMT taldea Grupo ISHMT de Diagnostico principal	Bi sexuak Ambos sexos				Gizonak Hombres				Emakumeak Mujeres			
	Kop	%	$\bar{X}$	$\bar{X}$	Kop	TG	$\bar{X}$	$\bar{X}$	Kop	TG	$\bar{X}$	$\bar{X}$
	N		Ad/Ed	Eg/Es	N	TB	Ad/Ed	Eg/Es	N	TB	Ad/Ed	Eg/Es
0506 Bestelako mentaleko eta portaeraren trastornoak Otros trastornos mentales y del comportamiento	1.351	0,6	44,7	10,3	596	0,5	45,8	9,6	755	0,7	43,9	10,9
<b>0600 Nerbio-sistemako gaixotasunak Enfermedades del sistema nervioso</b>	<b>5.042</b>	<b>2,2</b>	<b>59,5</b>	<b>6,3</b>	<b>2.671</b>	<b>2,4</b>	<b>58,7</b>	<b>6,3</b>	<b>2.371</b>	<b>2,1</b>	<b>60,4</b>	<b>6,3</b>
0601 Alzheimer-en gaixotasuna Enfermedad de Alzheimer	94	0,0	80,9	7,3	40	0,0	79,6	7,9	54	0,0	81,8	6,9
0602 Esklerosi anizkoitza Esclerosis múltiple	76	0,0	40,3	5,5	18	0,0	45,6	6,0	58	0,1	38,7	5,3
0603 Epilepsia Epilepsia	800	0,4	55,8	5,5	456	0,4	53,6	5,5	344	0,3	58,8	5,6
<b>0604 Garuneko atake iskemiko iragankorrak Isquemia cerebral transitoria</b>	<b>724</b>	<b>0,3</b>	<b>75,3</b>	<b>4,1</b>	<b>358</b>	<b>0,3</b>	<b>73,0</b>	<b>4,2</b>	<b>366</b>	<b>0,3</b>	<b>77,4</b>	<b>4,0</b>
0605 Nerbio-sistemako bestelako gaixotasunak Otras enfermedades del sistema nervioso	3.348	1,5	56,8	6,9	1.799	1,6	56,9	6,9	1.549	1,4	56,7	7,0
<b>0700 Begi eta anexuetako gaixotasunak Enfermedades del ojo y sus anexos</b>	<b>745</b>	<b>0,3</b>	<b>52,0</b>	<b>3,6</b>	<b>344</b>	<b>0,3</b>	<b>51,2</b>	<b>3,5</b>	<b>401</b>	<b>0,4</b>	<b>52,6</b>	<b>3,7</b>
0701 Katarata Catarata	44	0,0	67,3	1,3	19	0,0	56,8	1,5	25	0,0	75,3	1,2
0702 Begi eta anexuetako bestelako gaixotasunak Otras enfermedades del ojo y sus anexos	701	0,3	51,0	3,7	325	0,3	50,9	3,6	376	0,3	51,1	3,8
<b>0800 Belarritako eta mastoide apofisiko gaixotasunak Enfermedades del oído y de la apofisis mastoides</b>	<b>1.199</b>	<b>0,5</b>	<b>47,5</b>	<b>2,5</b>	<b>596</b>	<b>0,5</b>	<b>45,6</b>	<b>2,3</b>	<b>603</b>	<b>0,5</b>	<b>49,4</b>	<b>2,6</b>



13. taularen jarraipena / Continuación de **tabla 13**

Diagnostiko printzpalaren ISHMT taldea Grupo ISHMT de Diagnostico principal	Bi sexuak Ambos sexos				Gizonak Hombres				Emakumeak Mujeres			
	Kop	%	$\bar{X}$	$\bar{X}$	Kop	TG	$\bar{X}$	$\bar{X}$	Kop	TG	$\bar{X}$	$\bar{X}$
	N		Ad/Ed	Eg/Es	N	TB	Ad/Ed	Eg/Es	N	TB	Ad/Ed	Eg/Es
<b>0900</b> Zirkulazio- aparatuak gaixotasunak Enfermedades del aparato circulatorio	<b>30.736</b>	<b>13,5</b>	<b>71,9</b>	<b>6,4</b>	<b>17.874</b>	<b>15,8</b>	<b>69,7</b>	<b>6,6</b>	<b>12.862</b>	<b>11,2</b>	<b>75,1</b>	<b>6,2</b>
0901 Gaixotasun hipertentsiboak Enfermedad hipertensiva	1.492	0,7	76,6	7,2	686	0,6	72,5	7,6	806	0,7	80,1	6,9
0902 Bularreko angina Angina de pecho	721	0,3	73,2	5,7	451	0,4	71,2	5,8	270	0,2	76,7	5,5
0903 Miokardioko infartu akutua Infarto agudo de miocardio	2.023	0,9	68,3	7,4	1.414	1,3	65,3	7,2	609	0,5	75,1	8,0
0904 Bestelako bihotzeko gaixotasun iskemikoak Otras enfermedades isquémicas del corazón	2.261	1,0	67,7	5,2	1.777	1,6	66,9	5,1	484	0,4	70,9	5,4
0905 Bihotz-biriketako gaixotasuna eta birika-zirkulazioko gaixotasunak Enfermedad cardiopulmonar y enfermedad de la circulación pulmonar	1.105	0,5	71,4	7,4	505	0,4	68,0	7,3	600	0,5	74,4	7,5
0906 Kondukzioaren trastornoak eta bihotzeko beste arritmia batzuk Trastornos de conducción y disritmias cardiacas	4.762	2,1	72,1	4,4	2.756	2,4	69,8	4,3	2.006	1,8	75,3	4,5
0907 Bihotz(eko) gutxiegitasuna Insuficiencia cardiaca	6.169	2,7	79,9	6,8	3.233	2,9	77,6	7,0	2.936	2,6	82,4	6,6
0908 Garuneko eta odol- basoetako gaixotasun Enfermedades cerebrovasculares	5.024	2,2	72,6	7,9	2.675	2,4	70,8	8,9	2.349	2,1	74,7	6,7
0909 Aterosklerosia Atherosclerosis	1.522	0,7	71,5	8,0	1.150	1,0	70,1	8,1	372	0,3	75,7	7,7

13. taularen jarraipena / Continuación de **tabla 13**

Diagnostiko printzpalaren ISHMT taldea Grupo ISHMT de Diagnostico principal	Bi sexuak Ambos sexos				Gizonak Hombres				Emakumeak Mujeres			
	Kop	%	$\bar{X}$	$\bar{X}$	Kop	TG	$\bar{X}$	$\bar{X}$	Kop	TG	$\bar{X}$	$\bar{X}$
	N		Ad/Ed	Eg/Es	N	TB	Ad/Ed	Eg/Es	N	TB	Ad/Ed	Eg/Es
0910 Beheko gorputzadarreko bena barikosoak Venas varicosas de las extremidades inferiores	786	0,3	54,9	1,7	326	0,3	53,0	1,6	460	0,4	56,3	1,8
0911 Zirkulazio-sistemako bestelako gaixotasunak Otras enfermedades del sistema circulatorio	4.871	2,1	65,7	6,6	2.901	2,6	64,4	6,6	1.970	1,7	67,6	6,6

<b>1000 Arnas sistemaren gaixotasunak Enfermedades del aparato respiratorio</b>	<b>27.595</b>	<b>12,1</b>	<b>62,2</b>	<b>5,6</b>	<b>15.826</b>	<b>14,0</b>	<b>61,1</b>	<b>5,5</b>	<b>11.769</b>	<b>10,3</b>	<b>63,8</b>	<b>5,6</b>
1001 Goiko arnasbideetako infekzio akutua eta gripea Infecciones agudas de las vías respiratorias superiores y gripe	1.245	0,5	53,0	4,6	646	0,6	50,5	4,3	599	0,5	55,6	4,9
1002 Pneumonia Neumonía	5.796	2,5	69,2	6,5	3.485	3,1	68,5	6,5	2.311	2,0	70,3	6,4
1003 Beheko arnasbideko beste infekzio akutu batzuk Otras infecciones agudas del tracto respiratorio inferior	2.255	1,0	50,8	5,5	1.097	1,0	44,0	5,3	1.158	1,0	57,3	5,7
1004 Amigdala eta adenoideetako gaixotasun kronikoak Enfermedad crónica de amígdalas y adenoides	1.407	0,6	12,5	1,1	771	0,7	10,9	1,1	636	0,6	14,4	1,2
1005 Goiko arnasbideetako beste gaixotasun batzuk Otras enfermedades del tracto respiratorio superior	2.396	1,1	43,0	1,9	1.507	1,3	43,4	1,9	889	0,8	42,4	2,0

13. taularen jarraipena / Continuación de **tabla 13**

Diagnostiko printzpalaren ISHMT taldea Grupo ISHMT de Diagnostico principal	Bi sexuak Ambos sexos				Gizonak Hombres				Emakumeak Mujeres			
	Kop N	%	$\bar{X}$ Ad/Ed	$\bar{X}$ Eg/Es	Kop N	TG TB	$\bar{X}$ Ad/Ed	$\bar{X}$ Eg/Es	Kop N	TG TB	$\bar{X}$ Ad/Ed	$\bar{X}$ Eg/Es
1006 Beheko arnasbideko gaixotasun kronikoak eta bronkiektasia Enfermedad pulmonar obstructiva crónica y bronquiectasias	4.611	2,0	73,0	6,4	3.371	3,0	73,7	6,4	1.240	1,1	71,2	6,4
1007 Asma Asma	1.613	0,7	51,4	4,9	559	0,5	38,3	4,3	1.054	0,9	58,3	5,3
1008 Arnas sistemaren bestelako gaixotasunak Otras enfermedades del sistema respiratorio	8.272	3,6	72,0	6,5	4.390	3,9	69,0	6,4	3.882	3,4	75,3	6,6
<b>1100 Liseri-aparatuko gaixotasunak Enfermedades del aparato digestivo</b>	<b>28.887</b>	<b>12,7</b>	<b>60,2</b>	<b>5,3</b>	<b>16.573</b>	<b>14,7</b>	<b>59,4</b>	<b>5,2</b>	<b>12.314</b>	<b>10,8</b>	<b>61,3</b>	<b>5,5</b>
1101 Hortzetako eta euste-egituretako trastornoak Trastornos de los dientes y de las estructuras de sostén	342	0,2	36,9	2,7	174	0,2	36,6	3,0	168	0,1	37,3	2,4
1102 Aho-barrunbe, listu- guruin eta masailezurretako beste gaixotasun batzuk Otras enfermedades de la cavidad oral, glándulas salivares y maxilares	403	0,2	52,8	4,9	235	0,2	52,2	5,3	168	0,1	53,7	4,3
1103 Hestegorriko gaixotasunak Enfermedades del esófago	571	0,3	54,9	6,0	345	0,3	53,7	6,3	226	0,2	56,7	5,5
1104 Ultzera peptikoa Úlcera péptica	580	0,3	64,4	7,8	409	0,4	62,8	7,5	171	0,1	68,4	8,4

13. taularen jarraipena / Continuación de **tabla 13**

Diagnostiko printzpalaren ISHMT taldea Grupo ISHMT de Diagnostico principal	Bi sexuak Ambos sexos				Gizonak Hombres				Emakumeak Mujeres			
	Kop	%	$\bar{X}$	$\bar{X}$	Kop	TG	$\bar{X}$	$\bar{X}$	Kop	TG	$\bar{X}$	$\bar{X}$
	N		Ad/Ed	Eg/Es	N	TB	Ad/Ed	Eg/Es	N	TB	Ad/Ed	Eg/Es
1105 Dispepsia eta urdaileko eta duodenoko beste gaixotasun batzuk Dispepsia y otras enfermedades del estómago y duodeno	567	0,2	64,2	6,5	310	0,3	63,2	6,8	257	0,2	65,3	6,1
1106 Apendizeko gaixotasunak Enfermedades del apéndice	2.572	1,1	34,1	3,7	1.422	1,3	32,5	3,7	1.150	1,0	36,0	3,8
1107 Iztai(ko) hernia Hernia inguinal	3.329	1,5	63,8	1,4	2.923	2,6	63,7	1,3	406	0,4	64,2	1,7
1108 Abdomeneko beste hernia batzuk Otra hernia abdominal	2.394	1,1	62,3	3,8	1.176	1,0	60,1	3,5	1.218	1,1	64,3	4,1
1109 Crohn-en gaixotasuna eta ultzeradun kolitisa Enfermedad de Crohn y colitis ulcerosa	627	0,3	46,2	9,8	329	0,3	46,8	10,3	298	0,3	45,7	9,3
1110 Beste gastroenteritis eta kolitis ez-infekzioso batzuk Otras gastroenteritis no infecciosas y colitis	1.143	0,5	59,1	5,3	528	0,5	56,0	5,0	615	0,5	61,7	5,5
1111 Ileo paralitiko eta heste-butxadura, herniarik gabe Íleo paralítico y obstrucción intestinal sin mención de hernia	1.648	0,7	68,2	7,5	885	0,8	67,2	7,5	763	0,7	69,4	7,6
1112 Hesteetako dibertikulu- gaixotasun Enfermedad diverticular de intestino	1.401	0,6	68,0	7,1	639	0,6	64,0	7,0	762	0,7	71,4	7,2
1113 Uzkiko eta ondesteko gaixotasunak Enfermedades del ano y recto	1.948	0,9	57,0	3,2	1.277	1,1	55,9	3,0	671	0,6	59,1	3,6

13. taularen jarraipena / Continuación de **tabla 13**

Diagnostiko printzpalaren ISHMT taldea Grupo ISHMT de Diagnostico principal	Bi sexuak Ambos sexos				Gizonak Hombres				Emakumeak Mujeres			
	Kop	%	$\bar{X}$	$\bar{X}$	Kop	TG	$\bar{X}$	$\bar{X}$	Kop	TG	$\bar{X}$	$\bar{X}$
	N		Ad/Ed	Eg/Es	N	TB	Ad/Ed	Eg/Es	N	TB	Ad/Ed	Eg/Es
1114 Hesteetako beste gaixotasun batzuk Otras enfermedades del intestino	1.075	0,5	72,8	8,4	497	0,4	71,9	8,7	578	0,5	73,6	8,1
1115 Gibealeko gaixotasun alkoholikoa Enfermedad alcohólica del hígado	558	0,2	60,8	10,8	442	0,4	61,2	10,8	116	0,1	59,4	10,8
1116 Gibealeko beste gaixotasun batzuk Otras enfermedades del hígado	1.018	0,4	62,6	8,5	614	0,5	61,7	8,3	404	0,4	63,9	8,8
1117 Kolelitiasia Colelitiasis	4.690	2,1	61,8	4,2	2.058	1,8	63,4	4,6	2.632	2,3	60,6	3,8
1118 Behazun-xixkuko eta behazunbideetako beste gaixotasun batzuk Otras enfermedades de la vesícula biliar y del tracto biliar	1.363	0,6	69,0	7,2	784	0,7	69,1	7,7	579	0,5	69,0	6,7
1119 Pankreako gaixotasunak Enfermedades pancreáticas	1.309	0,6	63,1	9,3	768	0,7	59,5	9,6	541	0,5	68,1	9,0
1120 Liseri-aparatuko bestelako gaixotasunak Otras enfermedades del aparato digestivo	1.349	0,6	69,7	7,3	758	0,7	67,9	7,1	591	0,5	72,0	7,6
1200 Larruazaleko eta azalpeko ehunetako gaixotasunak Enfermedades de la piel y de los tejidos subcutáneo	2.416	1,1	53,3	5,8	1.363	1,2	50,1	5,7	1.053	0,9	57,5	6,0
1201 Larruazaleko eta azalpeko ehuneko infekzioak Infecciones de la piel y del tejido celular subcutáneo	1.717	0,8	51,9	5,3	1.051	0,9	48,4	5,0	666	0,6	57,4	5,7

Diagnostiko printzpalaren ISHMT taldea Grupo ISHMT de Diagnostico principal	Bi sexuak Ambos sexos				Gizonak Hombres				Emakumeak Mujeres			
	Kop	%	$\bar{X}$	$\bar{X}$	Kop	TG	$\bar{X}$	$\bar{X}$	Kop	TG	$\bar{X}$	$\bar{X}$
	N		Ad/Ed	Eg/Es	N	TB	Ad/Ed	Eg/Es	N	TB	Ad/Ed	Eg/Es
1202 Dermatitis, ekzema eta trastorno papulo-ekzematosoak Dermatitis, eczema y trastornos papulo- escamosos	106	0,0	59,7	5,0	51	0,0	60,4	4,3	55	0,0	59,1	5,5
1203 Larruazaleko eta azalpeko ehuneko beste gaixotasun batzuk Otras enfermedades de la piel y del tejido subcutáneo	593	0,3	56,2	7,7	261	0,2	54,7	9,0	332	0,3	57,3	6,7
<b>1300</b> <b>Sistema muskulu- eskeletiko eta ehun konektiboaren gaixotasunak</b> <b>Enfermedades del aparato músculo- esquelético y del tejido conectivo</b>	<b>18.745</b>	<b>8,2</b>	<b>58,8</b>	<b>4,6</b>	<b>9.418</b>	<b>8,3</b>	<b>55,8</b>	<b>4,5</b>	<b>9.327</b>	<b>8,1</b>	<b>61,8</b>	<b>4,8</b>
1301 Koxartrosia [kaderako artrosia] Coxartrosis [artrosis de cadera]	2.307	1,0	67,8	7,0	1.328	1,2	65,2	6,9	979	0,9	71,3	7,2
1302 Gonartrosia [belauneko artrosia] Gonartrosis [artrosis de la rodilla]	3.137	1,4	71,2	6,8	1.209	1,1	69,6	6,8	1.928	1,7	72,1	6,8
1304 Bestelako artropatiak Otras artropatías	2.008	0,9	49,4	3,2	1.053	0,9	46,4	3,3	955	0,8	52,7	3,1
1305 Ehun konektiboaren trastorno sistemikoak Trastornos sistémicos del tejido conjuntivo	287	0,1	63,3	8,0	121	0,1	66,5	7,7	166	0,1	60,9	8,3
1306 Bizkarrezurreko deformitateak eta espondilopatiak Dorsopatías deformantes y espondilopatías	1.091	0,5	65,0	7,0	570	0,5	64,7	7,0	521	0,5	65,3	7,1
1307 Ornoarteko diskoen trastornoak Trastornos del disco intervertebral	1.279	0,6	52,0	6,2	707	0,6	51,4	6,3	572	0,5	52,8	6,1

13. taularen jarraipena / Continuación de **tabla 13**

Diagnostiko printzpalaren ISHMT taldea Grupo ISHMT de Diagnostico principal	Bi sexuak Ambos sexos				Gizonak Hombres				Emakumeak Mujeres			
	Kop	%	$\bar{X}$	$\bar{X}$	Kop	TG	$\bar{X}$	$\bar{X}$	Kop	TG	$\bar{X}$	$\bar{X}$
	N		Ad/Ed	Eg/Es	N	TB	Ad/Ed	Eg/Es	N	TB	Ad/Ed	Eg/Es
1308 Bizkar(rezur)eko mina Dorsalgia	587	0,3	58,0	5,8	270	0,2	55,0	5,3	317	0,3	60,7	6,1
1309 Ehun biguneko trastornoak Trastornos de los tejidos blandos	2.824	1,2	57,6	2,3	1.579	1,4	56,6	2,2	1.245	1,1	58,8	2,5
1310 Sistema muskulo- eskeletikoaren eta ehun konektiboaren beste trastorno batzuk Otras enfermedades del sistema osteomuscular y del tejido conjuntivo	2.853	1,3	57,2	4,1	1.031	0,9	51,7	5,0	1.822	1,6	60,3	3,6
1304 Bestelako artropatiak Otras artropatias	2.008	0,9	49,4	3,2	1.053	0,9	46,4	3,3	955	0,8	52,7	3,1
1305 Ehun konektiboaren trastorno sistemikoak Trastornos sistémicos del tejido conjuntivo	287	0,1	63,3	8,0	121	0,1	66,5	7,7	166	0,1	60,9	8,3
<b>1400 Sistema genito- urinarioko gaixotasunak Trastornos del aparato genitourinario</b>	<b>15.213</b>	<b>6,7</b>	<b>59,8</b>	<b>4,1</b>	<b>7.627</b>	<b>6,8</b>	<b>62,3</b>	<b>4,3</b>	<b>7.586</b>	<b>6,6</b>	<b>57,3</b>	<b>3,8</b>
1401 Gaixotasun glomerularrak eta giltzurruneko tubulo- interstizialak Enfermedades glomerulares y renales túbulo- intersticiales	1.396	0,6	52,8	5,2	534	0,5	55,0	5,5	862	0,8	51,5	5,0
1402 Giltzurrun- gutxiegitasuna Insuficiencia renal	1.290	0,6	72,5	7,2	763	0,7	71,7	7,0	527	0,5	73,7	7,5
1403 Urolitiasia Litiasis urinaria	2.358	1,0	52,9	3,1	1.476	1,3	52,9	3,1	882	0,8	52,9	3,3
1404 Gernu-sistemaren beste gaixotasun batzuk Otras enfermedades del sistema urinario	4.415	1,9	67,7	4,8	2.288	2,0	65,8	4,6	2.127	1,9	69,6	4,9

13. taularen jarraipena / Continuación de **tabla 13**

Diagnostiko printzpalaren ISHMT taldea	Bi sexuak Ambos sexos				Gizonak Hombres				Emakumeak Mujeres				
	Grupo ISHMT de Diagnostico principal	Kop	%	$\bar{X}$	$\bar{X}$	Kop	TG	$\bar{X}$	$\bar{X}$	Kop	TG	$\bar{X}$	$\bar{X}$
		N		Ad/Ed	Eg/Es	N	TB	Ad/Ed	Eg/Es	N	TB	Ad/Ed	Eg/Es
1405	Prostata(ko) hiperplasia Hiperplasia prostática	1.526	0,7	70,1	4,4	1.526	1,4	70,1	4,4				
1406	Gizonezkoaren organo genitaletako beste trastorno batzuk Otras enfermedades de los órganos genitales masculinos	898	0,4	54,2	2,8	897	0,8	54,2	2,8	1	0,0	26,0	1,0
1407	Bularreko trastornoak Trastornos de la mama	888	0,4	38,2	1,6	85	0,1	35,5	1,7	803	0,7	38,4	1,6
1408	Emakumezkoaren organo pelbikoetako gaixotasun inflamatorioak Enfermedad inflamatoria de los órganos pélvicos femeninos	371	0,2	39,3	3,7	1	0,0	28,0	10,0	370	0,3	39,3	3,7
1409	Hileko, menopausia eta emakumezko organo genitaleko beste trastorno batzuk Trastornos de la menstruación, menopausia y otras enfermedades aparato genital femenino	93	0,0	43,4	2,2					93	0,1	43,4	2,2
1410	Sistema genito-urinarioko beste gaixotasun batzuk Otros trastornos del sistema genitourinario	1.978	0,9	56,2	2,4	57	0,1	66,0	2,2	1.921	1,7	55,9	2,5
1500	<b>Aurduntza, erditzea eta erdiberriroaroa</b> <b>Gestación, parto y puerperio</b>	<b>20.028</b>	<b>8,8</b>	<b>33,3</b>	<b>2,9</b>	<b>5</b>	<b>0,0</b>	<b>31,2</b>	<b>2,6</b>	<b>20.023</b>	<b>17,5</b>	<b>33,3</b>	<b>2,9</b>
1501	Abortu medikoa Aborto medico (legalmente inducido)	165	0,1	34,8	1,6					165	0,1	34,8	1,6



13. taularen jarraipena / Continuación de **tabla 13**

Diagnostiko printzpalaren ISHMT taldea Grupo ISHMT de Diagnostico principal	Bi sexuak Ambos sexos				Gizonak Hombres				Emakumeak Mujeres			
	Kop	%	$\bar{X}$	$\bar{X}$	Kop	TG	$\bar{X}$	$\bar{X}$	Kop	TG	$\bar{X}$	$\bar{X}$
	N		Ad/Ed	Eg/Es	N	TB	Ad/Ed	Eg/Es	N	TB	Ad/Ed	Eg/Es
1502 Bestelako haurduntza, emaitza abortuarekin Otro embarazo con resultado abortivo	489	0,2	33,4	1,7					489	0,4	33,4	1,7
1503 Haurduntzaren konplikazioak, nagusiki erditzearen baino lehen Complicaciones del embarazo, principalmente en el período antenatal	12.421	5,5	33,7	3,0	1	0,0	33,0	3,0	12.420	10,8	33,7	3,0
1504 Erditzearen eta hurrondokoa botatzearen konplikazioak Complicaciones del embarazo, principalmente en el trabajo de parto y expulsión	3.764	1,7	32,8	2,9	3	0,0	32,7	2,7	3.761	3,3	32,8	2,9
1505 Erditze berezko bakuna Parto normal	1.525	0,7	31,7	2,5	1	0,0	25,0	2,0	1.524	1,3	31,7	2,5
1506 Bestelako erditzeak Otros partos	305	0,1	33,9	3,7					305	0,3	33,9	3,7
1507 Konplikazio nagusiki erditzeari edo erdiberriaroi dagozkionak Complicaciones del parto y puerperio	158	0,1	32,8	3,7					158	0,1	32,8	3,7
1508 Bestelako egoera obstetrikoko batzuk Otras afecciones obstétricas no clasificadas en otra parte	1.201	0,5	33,0	2,7					1.201	1,0	33,0	2,7

13. taularen jarraipena / Continuación de **tabla 13**

Diagnostiko printzpalaren ISHMT taldea Grupo ISHMT de Diagnostico principal	Bi sexuak Ambos sexos				Gizonak Hombres				Emakumeak Mujeres			
	Kop N	%	$\bar{X}$ Ad/Ed	$\bar{X}$ Eg/Es	Kop N	TG TB	$\bar{X}$ Ad/Ed	$\bar{X}$ Eg/Es	Kop N	TG TB	$\bar{X}$ Ad/Ed	$\bar{X}$ Eg/Es
1600 Jaiotinguruko denboraldian sortutako egoera jakin batzuk Ciertas afecciones originadas en el periodo perinatal	2.135	0,9	0,0	10,9	1.179	1,0	0,0	10,6	956	0,8	0,0	11,3
1601 Haurdunaldi laburrekin eta jaiotza-pisu eskasarekin zerikusia duten trastornoak Trastornos relacionados con gestación acortada y bajo peso al nacer	608	0,3	0,0	22,3	300	0,3	0,0	22,5	308	0,3	0,0	22,2
1602 Jaiotinguruko denboraldian sortutako beste egoera batzuk Otras afecciones originadas en el periodo perinatal	1.527	0,7	0,0	6,3	879	0,8	0,0	6,5	648	0,6	0,0	6,1
1700 Sortzetiko malformazioak, deformazioak eta kromosoma anormalitateak Malformaciones congénitas, deformaciones y anomalias cromosómicas	1.126	0,5	22,0	5,4	632	0,6	19,2	5,0	494	0,4	25,6	5,9
1800 Sintomak, zeinuak eta emaitza kliniko eta laborategiko anormalak, beste inon sailkatu gabeak Síntomas, signos y hallazgos anormales, clínicos y de laboratorio, no clasificados en otra parte	11.626	5,1	61,5	4,4	6.418	5,7	61,4	4,5	5.208	4,5	61,7	4,4
1801 Eztarriko eta bularraldeko mina Dolor de garganta y pecho	2.226	1,0	66,3	3,6	1.284	1,1	64,2	3,6	942	0,8	69,1	3,6

13. taularen jarraipena / Continuación de **tabla 13**

Diagnostiko printzpalaren ISHMT taldea Grupo ISHMT de Diagnostico principal	Bi sexuak Ambos sexos				Gizonak Hombres				Emakumeak Mujeres			
	Kop	%	$\bar{X}$	$\bar{X}$	Kop	TG	$\bar{X}$	$\bar{X}$	Kop	TG	$\bar{X}$	$\bar{X}$
	N		Ad/Ed	Eg/Es	N	TB	Ad/Ed	Eg/Es	N	TB	Ad/Ed	Eg/Es
1802 Abdomeneko eta pelbiseko mina Dolor abdominal y pélvico	1.353	0,6	57,0	4,4	551	0,5	57,8	4,3	802	0,7	56,5	4,5
1803 Erikortasunaren kausa ezezagun eta zehaztugabeak (diagnostiko gaberikoak barne) Causas de morbilidad desconocidas y no especificadas (incl aquellas sin diagnóstico)	8	0,0	61,0	1,0	5	0,0	60,2	1,0	3	0,0	62,3	1,0
1804 Bestelako sintomak, zeinuak eta emaitza anormalak kliniko eta laborategikoak Otros síntomas, signos y hallazgos anormales clínicos y de laboratorio	8.039	3,5	61,0	4,6	4.578	4,1	61,1	4,7	3.461	3,0	60,9	4,6
<b>1900 Lesio traumatilkoak, intoxicazioak eta kanpoko kausen beste ondorio jakin batzuek Traumatismos, intoxicaciones y algunas otras consecuencias de causas externas</b>	<b>19.828</b>	<b>8,7</b>	<b>60,7</b>	<b>6,5</b>	<b>10.372</b>	<b>9,2</b>	<b>54,8</b>	<b>6,4</b>	<b>9.456</b>	<b>8,3</b>	<b>67,2</b>	<b>6,7</b>
1901 Garezur-barneko lesio traumatikoa Traumatismo intracraneal	1.139	0,5	68,7	7,5	638	0,6	63,5	8,4	501	0,4	75,3	6,2
1902 Buruko beste lesio traumatiko batzuk Otros traumatismos de la cabeza	510	0,2	48,6	3,4	351	0,3	42,9	3,6	159	0,1	61,1	2,8
1903 Besaurreko haustura Fractura del antebrazo	1.334	0,6	51,9	2,0	540	0,5	39,9	2,2	794	0,7	60,1	1,9
1904 Izterrezur(reko) haustura Fractura del fémur	2.897	1,3	80,2	10,0	810	0,7	72,9	10,5	2.087	1,8	83,0	9,9
1905 Zangoko haustura, orkatilakoa barne Fractura de la pierna, inclusive el tobillo	1.374	0,6	50,6	4,6	646	0,6	44,2	5,1	728	0,6	56,2	4,2

13. taularen jarraipena / Continuación de **tabla 13**

Diagnostiko printzpalaren ISHMT taldea Grupo ISHMT de Diagnostico principal	Bi sexuak Ambos sexos				Gizonak Hombres				Emakumeak Mujeres			
	Kop	%	$\bar{X}$	$\bar{X}$	Kop	TG	$\bar{X}$	$\bar{X}$	Kop	TG	$\bar{X}$	$\bar{X}$
	N		Ad/Ed	Eg/Es	N	TB	Ad/Ed	Eg/Es	N	TB	Ad/Ed	Eg/Es
1906 Bestelako lesio traumatikoak Otras traumatismos	5.849	2,6	53,8	4,5	3.578	3,2	47,8	4,4	2.271	2,0	63,4	4,7
1907 Erredurak eta higadurak Quemaduras y corrosiones	104	0,0	46,1	12,0	72	0,1	44,9	13,8	32	0,0	48,7	8,0
1908 Intoxikazioa, botika, sendagai edo medikamentu eta substanzia biologikoren bidez; eta jatorriz nagusiki ez-medizinalak diren substanzien efektu toxikoak Envenenamientos por drogas, medicamentos y substancias biológicas; y efectos tóxicos de substancias de procedencia principalmente no medicinal	547	0,2	47,7	7,0	236	0,2	44,8	6,2	311	0,3	49,9	7,5
1909 Artapen kirurgiko eta medikoen konplikazioak, beste inon sailkatu gabeak Complicaciones de la atención médica y quirúrgica, no clasificadas en otra parte	5.362	2,4	63,5	8,5	3.119	2,8	63,1	8,5	2.243	2,0	64,1	8,6
1910 Lesio traumatikoak, intoxikazioak eta kanpo-arrazoien edo kausen beste ondorio batzuen sekuelak Secuelas de traumatismos, de envenenamientos y de otras consecuencias de causas externas	56	0,0	48,3	3,7	38	0,0	47,7	3,8	18	0,0	49,7	3,4

13. taularen jarraipena / Continuación de **tabla 13**

Diagnostiko printzpalaren ISHMT taldea Grupo ISHMT de Diagnostico principal	Bi sexuak Ambos sexos				Gizonak Hombres				Emakumeak Mujeres			
	Kop	%	$\bar{X}$	$\bar{X}$	Kop	TG	$\bar{X}$	$\bar{X}$	Kop	TG	$\bar{X}$	$\bar{X}$
	N		Ad/Ed	Eg/Es	N	TB	Ad/Ed	Eg/Es	N	TB	Ad/Ed	Eg/Es
1911 Kanpo(ko) kausen edo arrazoen bestelako eta zehaztugabeko efektuen sekuelak Secuelas de otros efectos y los no especificados de causas externas	656	0,3	61,2	4,9	344	0,3	58,2	4,7	312	0,3	64,5	5,2
<b>2100</b> <b>Osasun-egoeran</b> <b>eragina duten</b> <b>faktoreak eta</b> <b>osasun-</b> <b>zerbitzuarekin</b> <b>edukitako</b> <b>kontaktuak</b> <b>Factores que</b> <b>influyen en el estado</b> <b>de salud y contacto</b> <b>con los servicios de</b> <b>salud</b>	<b>4.274</b>	<b>1,9</b>	<b>52,9</b>	<b>5,4</b>	<b>2.106</b>	<b>1,9</b>	<b>53,6</b>	<b>5,5</b>	<b>2.168</b>	<b>1,9</b>	<b>52,2</b>	<b>5,3</b>
2101 Behaketa eta ebaluzio medikoa, gaixotasun eta egoera jakin batzuk susmoagatik Observación y evaluación médicas por sospecha de enfermedades y afecciones	248	0,1	58,1	3,9	123	0,1	59,2	3,2	125	0,1	57,0	4,7
2102 Kontrazepzio eta antisorkuntzako jarduerak Atención para la anticoncepción	95	0,0	37,1	1,0	9	0,0	40,2	1,0	86	0,1	36,8	1,0
2104 Bestelako artapen mediko batzuk (erradioterapia eta kimioterapia barne) Otra atención médica (incluidas radioterapia y quimioterapia)	1.557	0,7	50,6	5,8	953	0,8	50,7	5,0	604	0,5	50,3	7,1

Diagnostiko printzpalaren ISHMT taldea Grupo ISHMT de Diagnostico principal	Bi sexuak Ambos sexos				Gizonak Hombres				Emakumeak Mujeres			
	Kop N	%	$\bar{X}$ Ad/Ed	$\bar{X}$ Eg/Es	Kop N	TG TB	$\bar{X}$ Ad/Ed	$\bar{X}$ Eg/Es	Kop N	TG TB	$\bar{X}$ Ad/Ed	$\bar{X}$ Eg/Es
2105 Osasun-egoera eta osasun zerbitzuekin edukitako kontaktua eragina duten beste faktore batzuk Otros factores que influyen en el estado de salud y contacto con los servicios de salud	2.373	1,0	54,5	5,4	1.020	0,9	55,8	6,2	1.353	1,2	53,5	4,9

**14.1. taula.** EAEko egoiliarren ospitaleratze arrunten lehenengo prozedura kirurgikoaren maiztasuna, batez besteko adina eta egonaldia, akutuen ospitale publikoetan.

**Tabla 14.1.** Frecuencia, edad media y estancia media del primer procedimiento quirúrgico en hospitalización convencional de residentes en la CAPV; en hospitales de agudos públicos.

Lehenengo Prozedura kirurgikoaren CCS taldea Grupos CCS de Primir Proced. Quirurgico	Bi sexuak Ambos sexos				Gizonak Hombres				Emakumeak Mujeres			
	Altak/Altas	$\bar{X}$	$\bar{X}$	$\bar{X}$	Altak/Altas	$\bar{X}$	$\bar{X}$	$\bar{X}$	Altak/Altas	$\bar{X}$	$\bar{X}$	$\bar{X}$
	Kop-N	%	Ad/Ed*	Eg/Es <sup>+</sup>	Kop-N	%	Ad/Ed	Eg/Es	Kop-N	%	Ad/Ed	Eg/Es
<b>137</b> Erditzean laguntzeko beste prozedura batzuk Otros procedimientos para ayudar al parto	10.790	5,7	32,9	2,5					10.790	11,3	32,9	2,475
<b>153</b> Aldakak erabat edo partzialki ordeztzea Sustitución de caderas total y parcial	3.030	1,6	72,9	8,9	1.422	1,5	68,3	8,5	1.608	1,7	77,0	9,2
<b>084</b> Kolezistektomia eta hodi komunaren esplorazioa Colecistectomía y exploración del conducto común	2.951	1,6	59,1	3,6	1.331	1,4	61,1	4,3	1.620	1,7	57,4	3,1
<b>135</b> Erditzea forzepsarekin eta bentosarekin, eta erauzketa haurra ipurmasailez aurrera datorrenean Parto con forceps, ventosa y extracción con presentación de nalgas	2.785	1,5	33,2	2,8					2.785	2,9	33,2	2,8
<b>152</b> Belauneko artroplastia Artroplastia de rodilla	2.408	1,3	70,7	7,3	926	1,0	69,5	7,5	1.482	1,6	71,4	7,2
<b>101</b> Uretran zeharreko eszisioa, drainatzea edo gernu-buxadura kentzea Escisión transuretral, drenaje o eliminación de obstrucción urinaria	2.304	1,2	68,4	3,7	1.813	1,9	69,0	3,8	491	0,5	66,1	3,5
<b>085</b> Iztai- eta iztar-hernia konpontzea Reparación de hernia inguinal y femoral	2.243	1,2	65,6	1,8	1.868	2,0	65,2	1,5	375	0,4	67,6	3,0
<b>045</b> Angioplastia koronario transluminal azal- zeharrekoa (AKTA) Angioplastia percutánea transluminal coronaria (APTC)	2.225	1,2	66,5	6,8	1.710	1,8	65,0	6,6	515	0,5	71,2	7,6
<b>080</b> Apendizektomia Apendicectomía	2.197	1,2	32,7	3,6	1.228	1,3	31,5	3,6	969	1,0	34,2	3,6
<b>134</b> Zesarea Cesárea	2.064	1,1	34,1	5,0					2.064	2,2	34,1	5,0

\*Ad/Ed: Adina/Edad; <sup>+</sup>Eg/Es: Egonaldia/Estancia

14.2. taula. EAEko egoiliarren ospitaleratze arrunten lehenengo prozedura kirurgikoaren maiztasuna, batez besteko adina eta egonaldia, akutuen ospitale pribatuetan

**Tabla 14.2** . Frecuencia, edad media y estancia media del primer procedimiento quirúrgico en hospitalización convencional de residentes en la CAPV; en hospitales de agudos privados.

Lehenengo Prozedura kirurgikoaren CCS taldea Grupos CCS de Primer Proced. Quirurgico	Bi sexuak Ambos sexos				Gizonak Hombres				Emakumeak Mujeres			
	Altak/Altas Kop-N	%	$\bar{X}$ Ad/Ed*	$\bar{X}$ Eg/Es <sup>+</sup>	Altak/Altas Kop-N	%	$\bar{X}$ Ad/Ed	$\bar{X}$ Eg/Es	Altak/Altas Kop-N	%	$\bar{X}$ Ad/Ed	$\bar{X}$ Eg/Es
149 Artroskopia Artroscopia	1.759	4,6	42,5	1,7	1.151	6,0	41,5	1,8	608	3,2	44,4	1,6
175 Ebakuntza-gela erabiltzen duen beste prozedura terapeutiko batzuk larruzalean eta bularrean Otros procedimientos terapéuticos con uso de quirofano sobre piel y mama	1.323	3,4	39,7	1,5	196	1,0	33,9	1,5	1.127	5,9	40,8	1,5
085 Iztai- eta iztar-hernia konpontzea Reparación de hernia inguinal y femoral	1.260	3,3	61,3	2,5	1.085	5,6	61,3	2,7	175	0,9	61,5	1,7
152 Belauneko artroplastia Artroplastia de rodilla	1.014	2,6	69,7	6,3	374	1,9	66,9	6,2	640	3,3	71,3	6,4
137 Erditzean laguntzeko beste prozed. Batzuk Otros procedimientos para ayudar al parto	1.008	2,6	34,6	2,6					1.008	5,2	34,6	2,6
160 Beste prozedura terapeutiko batzuk muskulutan eta tendoitan Otros procedimientos terapéuticos sobre músculos y tendones	953	2,5	53,4	1,4	657	3,4	52,2	1,4	296	1,5	56,0	1,4
153 Aldakak erabat edo partzialki ordeztea Sustitución de caderas total y parcial	802	2,1	69,4	6,8	425	2,2	66,1	6,5	377	2,0	73,0	7,2
084 Kolezistektomia eta hodi komunaren esplorazioa Colecistectomía y exploración del conducto común	768	2,0	57,6	2,8	308	1,6	58,8	3,1	460	2,4	56,8	2,6
151 Belauneko kartilago semilunarraren eszisia Escisión del cartílago semilunar de la rodilla	727	1,9	48,6	1,1	508	2,6	47,3	1,1	219	1,1	51,8	1,1
134 Zesarea Cesárea	723	1,9	35,2	4,5					723	3,8	35,2	4,5

\*Ad/Ed: Adina/Edad; <sup>+</sup>Eg/Es: Egonaldia/Estancia



15. taula. EAeko egoiliarren alta ambulatorio guztiak eta kirurgia handi ambulatorioko (KHA) alta ambulatorio guztiak, akutuen ospitale publiko eta pribatuetan.

Tabla 15. Altas ambulatorias totales y con cirugía mayor ambulatoria (CMA) de residentes de la CAPV, en hospitales de agudos, públicos y privados.

Ospital Mota Tipo de hospital	Ospital Hospital	A. Koop N Alt.	Altak KHA-ekin		Altas con CMA*	
			Kop-N	$\bar{X}$ Ad/Ed	%	
Akutuen publikoak	Santiago	3.369	2.823	61,8	83,8	
	Txagorritxu	3.947	3.319	62,7	84,1	
	Cruces	14.488	12.486	59,4	86,2	
	San Eloy	2.690	2.470	70,4	91,8	
	Basurto	8.408	7.132	65,5	84,8	
	Galdakao	6.399	5.467	65,3	85,4	
	Agudos públicos	Bidasoa	2.000	1.576	62,9	78,8
		Alto Deba	1.475	1.322	66,1	89,6
		Donostia	12.430	10.816	58,2	87,0
		Zumarraga	1.841	1.607	63,0	87,3
		Mendaro	2.068	1.890	63,0	91,4
		<b>Guztira / Total</b>	<b>59.115</b>	<b>50.908</b>	<b>62,0</b>	<b>86,1</b>
Akutuen pribatuak	La Esperanza	576	291	54,2	50,5	
	Pol, San José	4.106	781	59,0	19,0	
	Indautxu	416	258	49,7	62,0	
	IMQ-Zorrotxaurre	344	132	40,5	38,4	
	Virgen Blanca	1.246	770	49,0	61,8	
	Cruz Roja-Bilbao	3.146	2.671	60,3	84,9	
	Mutualia-Ercilla	433	361	46,6	83,4	
	Sanat, Bilbaino	1.606	1.310	55,7	81,6	
	Guimón	2.465	2.005	62,6	81,3	
	Intermutua	521	331	43,7	63,5	
	Agudos privados	S, Juan Dios-Santurtzi	3.124	1.657	59,6	53,0
		Quirón-Bizkaia	772	429	43,3	55,6
		V. Pilar				
		Onkologikoa	155	50	51,4	32,3
		Mutualia-Pakea	137	92	46,5	67,2
		Policl, Gipuzkoa	3.567	1.207	49,7	33,8
		Quirón-Donostia	625	425	47,4	68,0
		La Asunción	1.483	999	62,4	67,4
<b>Guztira / Total</b>	<b>24.722</b>	<b>13.769</b>	<b>56,3</b>	<b>55,7</b>		
<b>GUZTIRA / TOTAL</b>	<b>83.910</b>	<b>64.677</b>	<b>60,8</b>	<b>77,1</b>		

**16.1. taula.** EAEko egoiliarren artean kirurgia handi ambulatorioan ohikoenak diren prozedura nagusiak (CCS kategorien arabera) eta biztanle horien batez besteko adina, ospitale publikoetan.

**Tabla 16.1.** Procedimientos principales más frecuentes (por categoría CCS) de cirugía mayor

Lehenengo Prozedura kirurgikoaren CCS taldea  Grupos CCS de Primer Proced. Quirurgico	Bi sexuak Ambos sexos			Gizonak Hombres			Emakumeak Mujeres		
	Kop N	%	$\bar{X}$ Ad/Ed	Kop N	%	$\bar{X}$ Ad/Ed	Kop N	%	$\bar{X}$ Ad/Ed
015 Kristalinoko eta kataratetako prozedurak Procedimientos sobre cristalino y cataratas	21.319	36,1	74,6	8.983	33,7	73,6	12.336	38,0	75,3
020 Begi barruko beste prozedura terapeutiko batzuk Otros procedimientos terapéuticos intraoculares	5.375	9,1	72,8	2.398	9,0	70,1	2.977	9,2	75,1
019 Beste prozedura terapeutiko batzuk betazalen, konjuntibaren eta kornearen gainean Otros procedimientos terapéuticos sobre párpados, conjuntiva y córnea	1.810	3,1	61,0	748	2,8	61,2	1.062	3,3	60,9
006 Nerbio periferikoaren deskonpresioa Descompresión de nervio periférico	1.513	2,6	60,3	486	1,8	62,4	1.027	3,2	59,3
085 Iztai- eta iztar-hernia konpontzea Reparación de hernia inguinal y femoral	1.509	2,6	50,9	1.221	4,6	52,5	288	0,9	43,7
160 Beste prozedura terapeutiko batzuk muskuluen eta tendoien gainean Otros procedimientos terapéuticos sobre músculos y tendones	1.267	2,1	50,4	684	2,6	51,4	583	1,8	49,2
053 Beheko gorputz-adarreko barize-benak kentzea Eliminación de venas varicosa de miembro inferior	1.240	2,1	51,4	439	1,6	50,3	801	2,5	52,1
029 Hortzen gaineko prozedurak Procedimientos sobre dientes	1.074	1,8	35,8	510	1,9	37,2	564	1,7	34,5
151 Belauneko kartilago semilunarraren esizioa Escisión del cartílago semilunar de la rodilla	953	1,6	53,8	556	2,1	51,7	397	1,2	56,9
120 Obulutegiren gaineko beste interbentzio batzuk Otro Intervenciones sobre ovario	877	1,5	34,8				877	2,7	34,8

**16.2. taula.** EAEko egoiliarren artean kirurgia handi ambulatorioan ohikoenak diren prozedura nagusiak (CCS kategorien arabera) eta biztanle horien batez besteko adina, ospitale pribatuetan.

**Tabla 16.2.** Procedimientos principales más frecuentes (por categoría CCS) de cirugía mayor ambulatoria y edad media, de residentes de la CAPV en hospitales privados.

Lehenengo Prozedura kirurgikoaren CCS taldea  Grupos CCS de Primer Proced. Quirurgico	Bi sexuak Ambos sexos			Gizonak Hombres			Emakumeak Mujeres		
	Kop N	%	$\bar{X}$ Ad/Ed	Kop N	%	$\bar{X}$ Ad/Ed	Kop N	%	$\bar{X}$ Ad/Ed
015 Kristalinoko eta kataratetako prozedurak Procedimientos sobre cristalino y cataratas	2.773	11,3	72,2	1.104	9,1	72,3	1.669	13,3	72,2
160 Beste prozedura terapeutiko batzuk muskuluen eta tendoien gainean Otros procedimientos terapéuticos sobre músculos y tendones	1.367	5,5	53,8	607	5,0	51,6	760	6,1	55,6
006 Nerbio periferikoaren deskonpresioa Descompresión de nervio periférico	1.256	5,1	55,6	407	3,4	55,2	849	6,8	55,9
170 Larruazal-lesioaren eszisioa Escisión de lesión de piel	1.003	4,1	51,7	435	3,6	51,3	568	4,5	51,9
053 Beheko gorputz-adarreko barize-benak kentzea Eliminación de venas varicosa de miembro inferior	982	4,0	51,8	331	2,7	51,0	651	5,2	52,2
151 Belauneko kartilago semilunarraren eszisioa Escisión del cartílago semilunar de la rodilla	715	2,9	50,9	499	4,1	48,5	216	1,7	56,5
149 Artroskopia Artroscopia	668	2,7	48,9	449	3,7	46,7	219	1,7	53,6
172 Larruazal-mentaketa Injerto de piel	625	2,5	67,9	316	2,6	67,7	309	2,5	68,1
085 Iztai- eta iztar-hernia konpontzea Reparación de hernia inguinal y femoral	603	2,4	57,4	519	4,3	58,2	84	0,7	52,4
143 Bunionektomia edo oinetako behatzen deformazioak konpontzea Bunionectomía o reparación de deformidades de los dedos de los pies	504	2,0	62,0	100	0,8	59,5	404	3,2	62,6

**17.1. taula.** EAeko egoiliarren ospitaleratze arrunten alden batez besteko adina eta egonaldia, ertain-luzeko (e-l) ospitale publikoetan eta pribatuetan. Baita sexuaren eta ingresuaren mota alden banaketa

**Tabla 17.1.** Edad y estancia media de las altas de hospitalización convencional, de residentes en la CAPV, registrados en los hospitales públicos y privados de media-larga (m-l) estancia. Distribución de altas por sexo y tipo de ingreso

Ospital Mota Tipo	Hospital Izena Nombre	Alten / Altas				Gizon Hombres %	Emakume Mujeres %
		Kop Nº	%	$\bar{X}$ Ad/Ed	$\bar{X}$ Eg/Es		
E-L publikoak M-L públicos	Hosp. de Leza	449	5,2	76,7	43,8	53,2	46,8
	Hosp. Santa Marina	5.163	60,0	84,2	10,8	44,3	55,7
	Hosp.de Gorliz	1.903	22,1	78,9	21,4	44,0	56,0
	Amara	1.085	12,6	73,6	23,6	54,7	45,3
	<b>GUZTIRA / TOTAL</b>	<b>8.600</b>	<b>85,7</b>	<b>81,3</b>	<b>16,5</b>	<b>46,0</b>	<b>54,0</b>
E-L pribatuak M-L privados	Hosp. Cuidados S. Onofre (Cl. Álava)	163	11,4	77,3	67,7	57,1	42,9
	Matia Fundaz.	1.267	88,6	81,7	27,4	38,8	61,2
	<b>GUZTIRA / TOTAL</b>	<b>1.430</b>	<b>14,3</b>	<b>81,2</b>	<b>32,0</b>	<b>40,9</b>	<b>59,1</b>
<b>GUZTIRA / TOTAL</b>		<b>10.030</b>	<b>100,0</b>	<b>81,3</b>	<b>18,7</b>	<b>45,3</b>	<b>54,7</b>

**17.2. taula.** EAeko egoiliarren ospitaleratze arrunten alta mota, egonaldi ertaineko/luzeko (e/l) ospitale publikoetan eta pribatuetan.

**Tabla 17.2.** Tipo de alta, en hospitalización convencional de residentes en la CAPV, en hospitales públicos y privados de media-larga (m-l) estancia.

ALTA MOTA TIPO DE ALTA	O. publikoa H. públicos		O. pribatuak H. privados	
	Kop-N	%	Kop-N	%
<b>Etxera</b> A domicilio	5.660	65,8	598	41,8
<b>Etxean ospitalatzera</b> Hospitalización a domicilio	2	0,0	0	0,0
<b>Beste ospitale batzutura lekualdatzea</b> Traslado a otro hospital	307	3,6	63	4,4
<b>Gizarte egoitza</b> Residencia social	539	6,3	282	19,7
<b>Borondatezko altak</b> Altas voluntarias	9	0,1	6	0,4
<b>Heriotza</b> Fallecimiento	2.048	23,8	459	32,1
<b>Beste arrazoi batzuk</b> Otras causas	35	0,4	22	1,5
<b>GUZTIRA / TOTAL</b>	<b>8.600</b>	<b>100</b>	<b>1.430</b>	<b>100</b>

**18.1. taula.** EAeko egoiliarren ospitaleratze arrunten altak, gizonezkoak, diagnostiko-taldearen eta lurralde historikoaren arabera, ertain-luzeko ospitale publikoetan eta pribatuetan

**Tabla 18.1.** Altas de hospitalización convencional en hombres, residentes en la CAPV, por grupo de diagnóstico, y por territorio histórico; en hospitales de media-larga estancia públicos y privados

Diagnostiko-taldearen GNS-9-AK CIE-9-MC del grupo de diagnóstico	Araba/Alava		Bizkaia		Gipuzkoa	
	Kop-N	%	Kop-N	%	Kop-N	%
<b>Gaixot. infektzioso eta parasitario</b> Enf. Infecciosas y parasitarias	2	0,5	75	2,4	8	0,7
<b>Neoplasiak</b> Neoplasias	83	22,2	485	15,7	203	18,7
<b>Gaixotasun endokrino, metaboliko eta immunitario</b> Enfermedades endocrinas, metabólicas e inmunitarias	7	1,9	29	0,9	3	0,3
<b>Odola eta organo odol-sortzaileko gaixotasunak</b> Enfermedades de la sangre y órganos hematopoyeticos	1	0,3	6	0,2	0	0,0
<b>Trastorno mentalk</b> Trastornos mentales	3	0,8	8	0,3	10	0,9
<b>Nerbio-sistema. eta zentzumen-organo gaixotasunak</b> Enf. sist. nervioso y órg. sensor.	2	0,5	13	0,4	17	1,6
<b>Zirkulazio-aparatuko gaixotasunak</b> Enfermedades del aparato circulatorio	29	7,8	397	12,9	43	4,0
<b>Arnas-aparatuko gaixotasunak</b> Enfermedades del aparato respiratorio	93	24,9	1.136	36,8	41	3,8
<b>Digestio-aparatuko gaixotasunak</b> Enfermedades del aparato digestivo	3	0,8	50	1,6	12	1,1
<b>Apa. genitourinarioko gaixotasunak</b> Enfermedades del aparato genitourinario	10	2,7	124	4,0	4	0,4
<b>Larruazaleko eta azalpeko ehunetako gaixotasunak</b> Enfermedades de la piel y de los tejidos subcutáneo	0	0,0	16	0,5	6	0,6
<b>Sist. muskulu-eskeletiko eta ehun konektiboaren gaixot.</b> Enfermedades del apar. músculo-esquelét. y tej. conectivos.	1	0,3	11	0,4	2	0,2
<b>Gaizki definitutako sintomak, seinaleak eta egoerak</b> Síntomas, signos y estados mal definidos	8	2,1	64	2,1	3	0,3
<b>Lesioak eta pozoidurak</b> Lesiones y envenenamientos	3	0,8	85	2,8	4	0,4
<b>V kodea</b> Código V	129	34,5	585	19,0	728	67,2
<b>Guztira / Total</b>	<b>374</b>	<b>100</b>	<b>3.084</b>	<b>100</b>	<b>1.084</b>	<b>100</b>

**18.2. taula.** EAEko egoiliarren ospitaleratze arrunten altak, emakumezkoak, diagnostiko-taldearen eta lurralde historikoaren arabera, ertain-luzeko ospitale publikoetan eta pribatuetan

**Tabla 18.2.** Altas de hospitalización convencional en MUJERES, residentes en la CAPV, por grupo de diagnóstico, y por territorio histórico; en hospitales de media-larga estancia públicos y privados

Diagnostiko-taldearen GNS-9-AK CIE-9-MC del grupo de diagnóstico	Araba/Alava		Bizkaia		Gipuzkoa	
	Kop-N	%	Kop-N	%	Kop-N	%
<b>Gaixot. infektzioso eta parasitario</b> Enf. Infecciosas y parasitarias	3	0,9	80	2,1	3	0,2
<b>Neoplasiak</b> Neoplasias	56	16,9	253	6,5	167	13,2
<b>Gaixotasun endokrino, metaboliko eta immunitario</b> Enfermedades endocrinas, metabólicas e inmunitarias	6	1,8	50	1,3	2	0,2
<b>Odola eta organo odol-sortzaileko gaixotasunak</b> Enfermedades de la sangre y órganos hematopoyeticos	1	0,3	17	0,4	2	0,2
<b>Trastorno mentalak</b> Trastornos mentales	3	0,9	7	0,2	15	1,2
<b>Nerbio-sistema. eta zentzumen-organo gaixotasunak</b> Enf. sist. nervioso y órg. sensor.	4	1,2	19	0,5	19	1,5
<b>Zirkulazio-aparatuko gaixotasunak</b> Enfermedades del aparato circulatorio	36	10,8	682	17,5	54	4,3
<b>Arnas-aparatuko gaixotasunak</b> Enfermedades del aparato respiratorio	70	21,1	1.385	35,6	27	2,1
<b>Digestio-aparatuko gaixotasunak</b> Enfermedades del aparato digestivo	5	1,5	81	2,1	8	0,6
<b>Apa. genitourinarioko gaixotasunak</b> Enfermedades del aparato genitourinario	7	2,1	252	6,5	11	0,9
<b>Larruazaleko eta azalpeko ehunetako gaixotasunak</b> Enfermedades de la piel y de los tejidos subcutáneo	0	0,0	37	1,0	4	0,3
<b>Sist. muskulu-eskeletiko eta ehun konektiboaren gaixot.</b> Enfermedades del apar. músculo-esquelét. y tej. conectivos.	0	0,0	10	0,3	5	0,4
<b>Gaizki definitutako sintomak, seinaleak eta egoerak</b> Síntomas, signos y estados mal definidos	16	4,8	96	2,5	4	0,3
<b>Lesioak eta pozoidurak</b> Lesiones y envenenamientos	4	1,2	74	1,9	11	0,9
<b>V kodea</b> Código V	121	36,4	851	21,9	930	73,7
<b>Guztira / Total</b>	<b>332</b>	<b>100</b>	<b>3.894</b>	<b>100</b>	<b>1.262</b>	<b>100</b>

**19.1. taula.** EAeko egoiliarren ospitaleratze arrunten diagnostikorik ohikoenak, 3 digituko diagnostiko-kategorien, kopuruen, adinaren eta batez besteko egonaldiaren arabera, ertain-luzeko egonaldi ospitale publikoetan. Sexuaren araberako datuak

**Tabla 19.1.** Diagnósticos más frecuentes, por categorías diagnósticas de 3 dígitos, número, edad y estancia media; en hospitalización convencional de residentes de la CAPV, en hospitales públicos de media-larga estancia. Datos por sexo

Diagnostiko nagusiaren GNS-9-AK	Bi sexuak Ambos sexos				Gizonak Hombres				Emakumeak Mujeres				
	CIE-9-MC de diagnóstico principal	Kop- N	%	$\bar{X}$ Ad/Ed	$\bar{X}$ Eg/Es	Kop- N	%	$\bar{X}$ Ad/Ed	$\bar{X}$ Eg/Es	Kop- N	%	$\bar{X}$ Ad/Ed	$\bar{X}$ Eg/Es
V57	Errehabilitazio prozedurak dakartzate zaintzeak Cuidados que implican procedimientos de rehabilitación	1.229	14	72,858	34,35	586	15	69,642	35,21	643	14	75,79	33,56
V66	Susperraldia Convalecencia	1.198	13,9	80,9	18,6	536	13,5	77,8	20,4	662	14,3	83,5	17,2
466	Bronkitis eta bronkiolitis akutua Bronquitis y bronquiolitis agudas	859	10,0	86,2	9,2	268	6,8	84,1	9,8	591	12,7	87,2	9,0
428	Bihotz-gutxiegitasuna (BG) Insuficiencia cardiaca	592	6,9	86,5	9,3	227	5,7	84,2	9,4	365	7,9	87,9	9,3
491	Bronkitis kronikoa Bronquitis crónica	549	6,4	82,1	11,3	446	11,3	81,7	11,5	103	2,2	83,8	10,3
486	Zehaztu gabeko organismoak eragindako pneumonia Neumonía organismo sin especificar	417	4,8	85,8	10,2	204	5,2	83,6	10,2	213	4,6	88,0	10,2
599	Uretrako eta gernubideetako beste alterazio batzuk Otras alteraciones de uretra y vías urinarias	307	3,6	86,0	10,0	102	2,6	84,3	11,1	205	4,4	86,9	9,5
493	Asma Asma	269	3,1	85,3	9,2	35	0,9	81,1	8,8	234	5,0	85,9	9,2
162	Trakeako, bronkioetako eta biriketako neoplasia gaiztoa Neoplasia maligna tráquea, bronquios y pulmón	193	2,2	70,3	16,3	144	3,6	71,4	14,6	49	1,1	67,1	21,2
518	Biriketako beste gaixotasun batzuk Otras enfermedades pulmonares	187	2,2	82,9	17,6	82	2,1	79,3	20,7	105	2,3	85,8	15,1

19.1. taularen jarraipena / Continuación de **tabla 19.1.**

Diagnostiko nagusiaren GNS-9-AK	Bi sexuak Ambos sexos				Gizonak Hombres				Emakumeak Mujeres				
	CIE-9-MC de diagnóstico principal	Kop- N	%	$\bar{X}$ Ad/Ed	$\bar{X}$ Eg/Es	Kop- N	%	$\bar{X}$ Ad/Ed	$\bar{X}$ Eg/Es	Kop- N	%	$\bar{X}$ Ad/Ed	$\bar{X}$ Eg/Es
434	Garuneko arterien buxadura Oclusión de arterias cerebrales	164	1,9	84,2	20,5	69	1,7	80,6	25,5	95	2,0	86,7	16,8
507	Pneumonitisiak, solidoek eta likidoek sortuak Neumonitis por sólidos y líquidos	146	1,7	84,2	12,2	76	1,9	81,5	14,2	70	1,5	87,1	10,0
038	Septizemia Septicemia	137	1,6	86,3	11,4	67	1,7	84,4	12,0	70	1,5	88,1	10,9
780	Sintoma orokorrak Síntomas generales	99	1,2	85,0	12,4	43	1,1	84,5	14,2	56	1,2	85,4	11,0
402	Bihotzeko gaixotasun hipertensiboa Enferm. Cardíaca hipertensiva	91	1,1	87,3	9,1	22	0,6	85,4	9,0	69	1,5	87,9	9,1
153	Koloneko neoplasia gaiztoa Neoplasia maligna colon	85	1,0	76,0	16,0	51	1,3	76,7	13,1	34	0,7	74,9	20,3
494	Bronkiektasia Bronquiectasias	76	0,9	81,9	16,6	37	0,9	80,7	19,1	39	0,8	83,1	14,3
404	Bihtzeko eta giltzurrenetako gaixotasun hipertensiboa Enfermedad cardíaca y renal crónica hipertensiva	73	0,8	87,2	10,3	26	0,7	86,0	9,7	47	1,0	87,9	10,6
584	Giltzurruneko gutxiegitasuna Insuficiencia renal aguda	70	0,8	85,5	9,8	22	0,6	82,8	8,7	48	1,0	86,7	10,3
519	Arnas-aparatuko beste gaixotasun batzuk Otras enfermedades del aparato respiratorio	67	0,8	81,6	13,4	33	0,8	81,4	13,7	34	0,7	81,9	13,1



19.1. taularen jarraipena / Continuación de **tabla 19.1.**

Diagnostiko nagusiaren GNS-9-AK	Bi sexuak Ambos sexos				Gizonak Hombres				Emakumeak Mujeres				
	CIE-9-MC de diagnóstico principal	Kop- N	%	$\bar{X}$ Ad/Ed	$\bar{X}$ Eg/Es	Kop- N	%	$\bar{X}$ Ad/Ed	$\bar{X}$ Eg/Es	Kop- N	%	$\bar{X}$ Ad/Ed	$\bar{X}$ Eg/Es
<b>934</b> Gorputz arrotza trakean, bronkioetan eta birikian Cuerpo extraño en tráquea, bronquio y pulmón		60	0,7	84,0	8,3	24	0,6	83,0	7,8	36	0,8	84,7	8,6
<b>157</b> Pankreako neoplasia gaiztoa Neoplasia maligna páncreas		58	0,7	74,2	14,1	32	0,8	72,0	17,0	26	0,6	77,0	10,7
<b>996</b> Zehaztutako zenbait prozeduretako konplikazioak Complicaciones propias de ciertos procedimientos especificados		56	0,7	85,0	10,4	41	1,0	84,8	10,0	15	0,3	85,3	11,5
<b>188</b> Maskuriko neoplasia gaiztoa Neoplasia maligna de la vejiga		54	0,6	76,6	20,1	41	1,0	75,6	22,1	13	0,3	79,8	13,8
<b>151</b> Urdaileko neoplasia gaiztoa Neoplasia maligna de estómago		50	0,6	76,4	13,3	35	0,9	76,7	14,7	15	0,3	75,7	10,0

**19.2. taula.** EAEko egoiliarren ospitaleratze arrunten diagnostikorik ohikoenak, 3 digituko diagnostiko-kategorien, kopuruen, adinaren eta batez besteko egonaldiaren arabera, ertain-luzeko egonaldi ospitale publikoetan. Lurralde historikoaren arabera datuak

**Tabla 19.2.** Diagnósticos más frecuentes, por categorías diagnósticas de 3 dígitos, número, edad y estancia media; en hospitalización convencional de residentes de la CAPV, en hospitales públicos de media-larga estancia. Datos por territorio histórico

Diagnostiko nagusiaren GNS-9-AK	Bi sexuak Ambos sexos				Gizonak Hombres				Emakumeak Mujeres			
	CIE-9-MC de diagnóstico principal	Kop- N	%	$\bar{X}$ Ad/Ed	$\bar{X}$ Eg/Es	Kop- N	%	$\bar{X}$ Ad/Ed	$\bar{X}$ Eg/Es	Kop- N	%	$\bar{X}$ Ad/Ed
<b>V57</b> Errehabilitazio prozedurak dakartzate zaintzeak Cuidados que implican procedimientos de rehabilitación	170	31	72,735	60,23	743	11	73,454	29,21	316	29	71,525	32,51
<b>V66</b> Susperraldia Convalecencia	78	14,3	73,0	48,1	690	9,9	84,7	11,9	430	39,9	76,4	24,1
<b>466</b> Bronkitis eta bronkiolitis akutuak Bronquitis y bronquiolitis agudas	25	4,6	84,3	10,3	834	12,0	86,3	9,2	0	0,0	0,0	0,0
<b>428</b> Bihotz-gutxiegitasuna (BG) Insuficiencia cardiaca	18	3,3	86,1	12,4	569	8,2	86,5	9,2	5	0,5	85,6	17,2
<b>491</b> Bronkitis kronikoa Bronquitis crónica	14	2,6	73,0	51,1	532	7,6	82,3	10,2	3	0,3	79,0	15,3
<b>486</b> Zehaztu gabeko organismoak eragindako pneumonia Neumonía organismo sin especificar	12	2,2	79,7	20,3	400	5,7	86,1	10,0	5	0,5	79,2	7,6
<b>599</b> Uretrako eta gernubideetako beste alterazio batzuk Otras alteraciones de uretra y vías urinarias	10	1,8	80,6	24,9	291	4,2	86,5	9,5	6	0,6	75,2	10,8
<b>493</b> Asma Asma	2	0,4	88,0	10,0	266	3,8	85,2	9,1	1	0,1	85,0	23,0
<b>162</b> Trakeako, bronkioetako eta biriketako neoplasia gaiztoa Neoplasia maligna tráquea, bronquios y pulmón	7	1,3	64,1	43,0	152	2,2	71,4	15,9	34	3,2	66,7	12,3
<b>518</b> Biriketako beste gaixotasun batzuk Otras enfermedades pulmonares	89	16,3	81,3	26,2	95	1,4	84,6	9,7	3	0,3	80,7	9,7

19.2. taularen jarraipena / Continuación de **tabla 19.2.**

Diagnostiko nagusiaren GNS-9-AK	Bi sexuak Ambos sexos				Gizonak Hombres				Emakumeak Mujeres				
	CIE-9-MC de diagnóstico principal	Kop- N	%	$\bar{X}$ Ad/Ed	$\bar{X}$ Eg/Es	Kop- N	%	$\bar{X}$ Ad/Ed	$\bar{X}$ Eg/Es	Kop- N	%	$\bar{X}$ Ad/Ed	$\bar{X}$ Eg/Es
434	Garuneko arterien buxadura Oclusión de arterias cerebrales	4	0,7	87,8	18,5	139	2,0	84,3	22,5	21	1,9	82,5	7,1
507	Pneumonitisiak, solidoek eta likidoek sortuak Neumonitis por sólidos y líquidos	3	0,5	78,7	62,7	141	2,0	84,1	11,2	2	0,2	96,5	8,0
038	Septizemia Septicemia	4	0,7	84,8	11,0	130	1,9	86,5	11,6	3	0,3	80,0	5,3
780	Sintoma orokorrak Síntomas generales	9	1,6	85,4	7,4	89	1,3	85,6	13,0	1	0,1	31,0	6,0
402	Bihotzeko gaixotasun hipertensiboa Enferm. Cardíaca hipertensiva	6	1,1	86,0	18,8	85	1,2	87,4	8,4		0,0		
153	Koloneko neoplasia gaiztoa Neoplasia maligna colon	1	0,2	73,0	7,0	72	1,0	76,2	16,7	12	1,1	75,3	12,7
494	Bronkiektasia Bronquiectasias	5	0,9	85,0	19,2	71	1,0	81,7	16,5	0	0,0	0,0	0,0
404	Bihtzeko eta giltzurrenetako gaixotasun hipertensiboa Enfermedad cardíaca y renal crónica hipertensiva	0	0,0	0,0	0,0	72	1,0	87,3	10,3	1	0,1	77,0	8,0
584	Giltzurruneko gutxiegitasuna Insuficiencia renal aguda	2	0,4	78,5	15,0	68	1,0	85,7	9,6	0	0,0	0,0	0,0
519	Arnas-aparatuko beste gaixotasun batzuk Otras enfermedades del aparato respiratorio	7	1,3	81,9	26,1	56	0,8	82,4	12,2	4	0,4	70,0	7,8

19.2. taularen jarraipena / Continuación de **tabla 19.2.**

Diagnostiko nagusiaren GNS-9-AK	Bi sexuak Ambos sexos				Gizonak Hombres				Emakumeak Mujeres			
	CIE-9-MC de diagnóstico principal	Kop- N	%	$\bar{X}$ Ad/Ed	$\bar{X}$ Eg/Es	Kop- N	%	$\bar{X}$ Ad/Ed	$\bar{X}$ Eg/Es	Kop- N	%	$\bar{X}$ Ad/Ed
<b>934</b> Gorputz arrotza trakean, bronkioetan eta birikian Cuerpo extraño en tráquea, bronquio y pulmón	1	0,2	91,0	5,0	59	0,8	83,9	8,3	0	0,0	0,0	0,0
<b>157</b> Pankreako neoplasia gaiztoa Neoplasia maligna páncreas	4	0,7	77,5	11,5	46	0,7	74,3	15,7	8	0,7	72,3	6,3
<b>996</b> Zehaztutako zenbait prozeduretako konplikazioak Complicaciones propias de ciertos procedimientos especificados	0	0,0	0,0	0,0	54	0,8	85,3	10,2	2	0,2	75,5	15,5
<b>188</b> Maskuriko neoplasia gaiztoa Neoplasia maligna de la vejiga	2	0,4	81,5	5,5	48	0,7	76,3	21,6	4	0,4	78,3	8,5
<b>151</b> Urdaileko neoplasia gaiztoa Neoplasia maligna de estómago	1	0,2	86,0	11,0	37	0,5	78,2	14,4	12	1,1	69,9	10,2

- (1) Clasificación Internacional de Enfermedades, 9ª Revisión, Modificación Clínica (CIE-9-MC), 7ª edición. Ministerio de Sanidad y Consumo, 2010
- (2) HCUP CCS. Healthcare Cost and Utilization Project (HCUP). July 2014. Agency for Healthcare Research and Quality, Rockville, MD. [www.hcup-us.ahrq.gov/toolssoftware/ccs/ccs.jsp](http://www.hcup-us.ahrq.gov/toolssoftware/ccs/ccs.jsp)
- (3) ISHMT. International Shortlist for Hospital Morbidity Tabulation 2008. <http://www.who.int/classifications/icd/implementation/morbidity/ishmt/en/>
- (4) SAS Institute Inc., 2014. SAS Campus Drive, Cary, North Carolina 27513, USA

Gure esker onak ospitaleetako altei buruzko DGOBko datuak jasotzen eta kodifikatzen laguntzen duten profesional guztiei, informazio horren kalitatea ahalik eta onena izateko egiten duten ahaleginagatik.

El agradecimiento a todos los profesionales que colaboran en la recogida y codificación de datos del CMBD de las altas hospitalarias por su dedicación a que esta información sea de la mayor calidad posible